

รายงานการฝึกอบรมหลักสูตรระยะสั้นสำหรับนักศึกษามหาวิทยาลัยรุ่นที่ 64

" การทำประมงอย่างเป็นมิตร  
เพื่อการจัดการทรัพยากรประมงที่ยั่งยืน "

13-21 พฤษภาคม 2567



สำนักงานฝ่ายฝึกอบรม  
ศูนย์พัฒนาการประมงแห่งเอเชียตะวันออกเฉียงใต้

TD/RP/239  
พฤษภาคม 2567

รายงาน

การฝึกอบรมหลักสูตรระยะสั้นสำหรับนักศึกษามหาวิทยาลัย รุ่นที่ 64

การทำประมงอย่างเป็นมิตร เพื่อการจัดการทรัพยากรประมงที่ยั่งยืน

13 – 21 พฤษภาคม 2567

---

สำนักงานฝ่ายฝึกอบรม ศูนย์พัฒนาการประมงแห่งเอเชียตะวันออกเฉียงใต้

สำนักงานฝ่ายฝึกอบรม  
ศูนย์พัฒนาการประมงแห่งเอเชียตะวันออกเฉียงใต้

รายงานการฝึกอบรมระยะสั้นครั้งที่ 64 หลักสูตร "การทำประมงอย่างเป็นมิตรเพื่อการจัดการทรัพยากรประมงที่ยั่งยืน" สำหรับนักศึกษามหาวิทยาลัย ที่จัดขึ้นระหว่างวันที่ 13 - 21 พฤษภาคม พ.ศ. 2567 จัดทำโดยสำนักงานฝ่ายฝึกอบรม ศูนย์พัฒนาการประมงแห่งเอเชียตะวันออกเฉียงใต้ เพื่อเผยแพร่ให้แก่ผู้ที่สนใจทั่วไป

### วิธีการเขียนอ้างอิงเอกสารที่แนะนำ

สำนักงานฝ่ายฝึกอบรม, ศูนย์พัฒนาการประมงแห่งเอเชียตะวันออกเฉียงใต้. (2567). รายงานการฝึกอบรมระยะสั้นครั้งที่ 64 หลักสูตร การทำประมงอย่างเป็นมิตรเพื่อการจัดการทรัพยากรประมงที่ยั่งยืน สำหรับนักศึกษามหาวิทยาลัย. 22 หน้า.

### ประกาศลิขสิทธิ์

สามารถอ้างอิงเอกสารฉบับนี้ได้ โดยอ้างอิงเอกสารอย่างถูกต้อง

เอกสารฉบับอิเล็กทรอนิกส์มีให้บริการที่ SEAFDEC/TD Institutional Repository (STIR) ผ่านทาง <https://repository.seafdec.or.th> อนุญาตให้เผยแพร่สำเนาเอกสารนี้เพื่อวัตถุประสงค์ที่ไม่แสวงหาผลกำไรเท่านั้น อย่างไรก็ตาม การเข้าถึงเอกสารอิเล็กทรอนิกส์สามารถทำได้ผ่าน URL ใน STIR เท่านั้น; ไม่อนุญาตให้เผยแพร่ผ่านโดเมนอื่นใดโดยไม่ได้รับอนุญาตเป็นลายลักษณ์อักษรจากสำนักงานฝ่ายฝึกอบรม SEAFDEC

สำนักงานฝ่ายฝึกอบรม ศูนย์พัฒนาการประมงแห่งเอเชียตะวันออกเฉียงใต้  
ตึก. 97 อำเภอพระสมุทรเจดีย์ จังหวัดสมุทรปราการ 10290 ประเทศไทย

สงวนลิขสิทธิ์ทั้งหมด

©SEAFDEC 2567

## สารบัญ

	หน้า
หลักการและเหตุผล	1
วัตถุประสงค์	1
ตารางการฝึกอบรม	2
การฝึกอบรม	5
การประเมินการฝึกอบรม	8
ภาคผนวก 1	15
ภาคผนวก 2	22

## รายงานการฝึกอบรมหลักสูตรระยะสั้นสำหรับนักศึกษามหาวิทยาลัย รุ่นที่ 64

### การทำประมงอย่างเป็นมิตร เพื่อการจัดการทรัพยากรประมงที่ยั่งยืน

#### สำนักงานฝ่ายฝึกอบรม ศูนย์พัฒนาการประมงแห่งเอเชียตะวันออกเฉียงใต้

13-21 พฤษภาคม 2567

#### 1. หลักการและเหตุผล

ทรัพยากรสัตว์น้ำเป็นแหล่งอาหารที่สำคัญของประชากรโลก การทำประมงเพื่อก่อให้เกิดความยั่งยืนทั้งในด้านทรัพยากรสัตว์น้ำ และความมั่นคงสำหรับเป็นแหล่งทางอาหารให้กับคนทั่วโลก จึงเป็นสิ่งจำเป็นและสำคัญ การพัฒนาเครื่องมือสำหรับทำประมงและการนำเทคโนโลยีต่างๆ มาช่วยในการทำประมงเพื่อจับสัตว์น้ำให้ได้ปริมาณมากๆ ส่งผลต่อปริมาณของสัตว์น้ำ ทำให้สัตว์น้ำลดลงอย่างรวดเร็ว

ดังนั้น การสร้างเสริมความรู้ ความเข้าใจต่างๆ เกี่ยวกับการทำประมงอย่างถูกวิธีและมีความรับผิดชอบ เพื่อให้เกิดการจับสัตว์น้ำอย่างยั่งยืนจึงเป็นสิ่งสำคัญ เพื่อรักษาทรัพยากรสัตว์น้ำให้คงอยู่ ให้กับกลุ่มนักศึกษา จะเป็นการช่วยให้นักศึกษาเห็นคุณค่าของทรัพยากรและจะเป็นข้อมูลสำคัญที่จะทำให้เกิดการใช้และรักษาทรัพยากรได้อย่างถูกต้องและยั่งยืนต่อไป

ศูนย์พัฒนาการประมงแห่งเอเชียตะวันออกเฉียงใต้ ตระหนักถึงความสำคัญดังกล่าว จึงได้จัดให้มีการฝึกอบรมหลักสูตร “การทำประมงอย่างเป็นมิตร เพื่อการจัดการทรัพยากรประมงที่ยั่งยืน” ขึ้น ซึ่งในหลักสูตรนี้ นักศึกษาจะได้รับความรู้ทั้งในภาคทฤษฎีและวิธีการปฏิบัติที่ถูกต้องเกี่ยวกับการทำประมง รวมถึงกิจกรรมต่างๆ ที่เกี่ยวข้องกับการทำประมง เช่น การควบคุมเรือเล็ก การดำรงชีพในทะเล ฯลฯ นอกจากนี้ นักศึกษาจะได้รับความรู้ด้านการเก็บข้อมูลทรัพยากรสัตว์น้ำในแนวปะการัง ตลอดจนฝึกทักษะการออกแบบแบบสอบถามเพื่อเก็บข้อมูลวิถีชีวิตความเป็นอยู่และเศรษฐกิจสังคมของคนในชุมชนประมงอีกด้วย

#### 2. วัตถุประสงค์

1. ส่งเสริมความรู้ ความเข้าใจเกี่ยวกับการประมงและการจัดการทรัพยากรประมงอย่างยั่งยืน
2. ส่งเสริมความรู้ด้านการเก็บและวิเคราะห์ข้อมูลสิ่งมีชีวิตในแนวปะการัง
3. ฝึกทักษะในการพัฒนาและออกแบบแบบสอบถามข้อมูลด้านเศรษฐกิจสังคมของชุมชนประมง
4. สร้างเสริมประสบการณ์ในการควบคุมเรือเล็ก รวมถึงความปลอดภัยและการดำรงชีพในทะเล
5. ส่งเสริมการทำงานร่วมกันเป็นทีมอย่างมีประสิทธิภาพ

### 3. ตารางการฝึกอบรม

วันที่	เวลา	กิจกรรม
12 พ.ค. 67 (วันอาทิตย์)		นักศึกษาเข้าที่พัก
13 พ.ค. 67 (วันจันทร์)	09.30-10.00	ลงทะเบียน
	10.00-10.30	พิธีเปิดการฝึกอบรม
	10.30-11.00	พักรับประทานอาหารว่าง
	11.00-11.30	แนะนำหลักสูตร/ รับประทานอาหารว่างต่าง ๆ ของหอพัก
	11.30-12.00	ทำความรู้จักสถานที่ฝึกอบรมและเยี่ยมชมศูนย์ฯ
	12.00-13.00	พักรับประทานอาหารกลางวัน
	13.00-14.00	บรรยายเรื่อง “Oceanography in the Gulf of Thailand” (Dr. Hiroji Onishi, Hokkaido University)
	14.00-14.15	พักรับประทานอาหารว่าง
	14.15-15.15	บรรยายเรื่อง “Marine Pollution - Causes, Effects and Remedial Solutions” (Dr. Anthony Chittenden, Hokkaido University)
	15.15-16.00	กิจกรรมละลายพฤติกรรม (อ.กฤษฎี ภูศิริมงคล และทีมงาน)
14 พ.ค. 67 (วันอังคาร)	09.00-10.30	บรรยายเรื่อง “การป้องกันการทำประมงผิดกฎหมาย ขาดการรายงานและไร้การควบคุม (IUU)” (อ.ณวนิดา สุทธิผล)
	10.30-10.45	พักรับประทานอาหารว่าง
	10.45-12.00	บรรยายเรื่อง “การรักษาคุณภาพสัตว์น้ำหลังการจับ” (อ.อนุสรณ์ จันทร์ยิ้ม)
	12.00-13.00	พักรับประทานอาหารกลางวัน

วันที่	เวลา	กิจกรรม
	13.00-14.30	บรรยายเรื่อง “แนวทางการทำสื่อส่งเสริมด้านการประมง” (อ.กฤษฎี ภูศิริมงคล)
	14.30-14.45	พักรับประทานอาหารว่าง
	14.45-16.30	บรรยายเรื่อง “การบริหารจัดการทรัพยากรประมงโดยแนวทางเชิงระบบนิเวศ (EAFM)” (อ.พนิตนาฏ วีระวัฒน์)
15 พ.ค. 67 (วันพุธ)	09.00-12.00	บรรยายเรื่อง “ความปลอดภัยในเรือ” (อ.อนุรักษ์ ลูกอ้น และทีมงาน)
	12.00-13.00	พักรับประทานอาหารกลางวัน
	13.00-16.30	ฝึกปฏิบัติ “การดำรงชีพในทะเล” (อ.อนุรักษ์ ลูกอ้น และทีมงาน)
16 พ.ค. 67 (วันพฤหัสบดี)	09.00-12.00	บรรยายเรื่อง “การควบคุมเรือเล็ก” (อ.อนุรักษ์ ลูกอ้น และทีมงาน)
	12.00-13.00	พักรับประทานอาหารกลางวัน
	13.00-16.30	ฝึกปฏิบัติ “การดำรงชีพในทะเล” (อ.อนุรักษ์ ลูกอ้น และทีมงาน)
17 พ.ค. 67 (วันศุกร์)	09.00-12.00	บรรยายเรื่อง “เครื่องมือประมงในประเทศไทย (เครื่องมือประมงพื้นบ้านและพาณิชย์ที่ใช้ในปัจจุบัน)” (อ.นพพร มานะจิตต์)
	12.00-13.00	พักรับประทานอาหารกลางวัน
	13.00-16.30	การผูกเงื่อน, แหวงเชือกและถักอวน และ ฝึกปฏิบัติการประกอบเครื่องมือประมง (อาจารย์จากแผนกเทคโนโลยีเครื่องมือประมง และทีมงาน)

วันที่	เวลา	กิจกรรม
18 พ.ค. 67 (วันเสาร์)	09.00-12.00	บรรยายเรื่อง “ความรู้พื้นฐานของระบบนิเวศแนวปะการัง และความหลากหลายของสิ่งมีชีวิต” (อ.ชูชัย เรืองจรรยา)
	12.00-13.00	พักรับประทานอาหารกลางวัน
	13.00-16.30	บรรยายเรื่อง “วิธีการสำรวจและเก็บข้อมูลในแนวปะการัง และฝึกปฏิบัติการเก็บข้อมูลแนวปะการัง” (อ.วิมลรัตน์ บุญรัตนาคม)
19 พ.ค. 67 (วันอาทิตย์)	09.00-12.00	บรรยายเรื่อง “การจำแนกสิ่งมีชีวิตในแนวปะการังจากภาพถ่าย” (อ.ชูชัย เรืองจรรยา และ อ.วิมลรัตน์ บุญรัตนาคม)
	12.00-13.00	พักรับประทานอาหารกลางวัน
	13.00-16.30	ฝึกปฏิบัติ “การวิเคราะห์ข้อมูลภาพถ่ายแนวปะการังโดยโปรแกรม CPCe” แบ่งกลุ่มฝึกวิเคราะห์ข้อมูล (อ.ชูชัย เรืองจรรยา)
20 พ.ค. 67 (วันจันทร์)	09.00-12.00	บรรยายเรื่อง “เศรษฐกิจสังคมประมง และ มิติหญิงชายและทุกกลุ่มคนในภาคการประมง” (อ.จริยา ศรีเกลี้ยง)
	12.00-13.00	พักรับประทานอาหารกลางวัน
	13.00-16.30	ฝึกปฏิบัติ “เศรษฐกิจสังคมประมง และ มิติหญิงชายและทุกกลุ่มคนในภาคการประมง” (อ.จริยา ศรีเกลี้ยงและทีมงาน)
21 พ.ค. 67 (วันอังคาร)	09.00-10.30	นักศึกษาแนะนำเสนอรายงานกลุ่ม
	10.30-11.00	พักรับประทานอาหารว่าง
	11.00-12.00	ประเมินผลการฝึกอบรม
	12.00-13.30	พักรับประทานอาหารกลางวัน
	14.00-15.00	พิธีปิดการฝึกอบรมและมอบประกาศนียบัตร



วันที่	เวลา	กิจกรรม
22 พ.ค. 67 (วันพุธ)		นักศึกษาเดินทางกลับบ้าน

#### 4. การฝึกอบรม

การฝึกอบรมหลักสูตรระยะสั้นสำหรับนักศึกษามหาวิทยาลัย รุ่นที่ 64 หลักสูตร "การทำประมงอย่างเป็นมิตร เพื่อการจัดการทรัพยากรประมงที่ยั่งยืน" จัดขึ้นระหว่างวันที่ 13-21 พฤษภาคม 2567 รวม 9 วัน ณ สำนักงานฝ่ายฝึกอบรม ศูนย์พัฒนาการประมงแห่งเอเชียตะวันออกเฉียงใต้ มีนักศึกษาเข้าร่วมฝึกอบรมจำนวน 26 คน (ชาย 9 คน, หญิง 17 คน) จาก 9 สถานศึกษาในประเทศไทยและประเทศญี่ปุ่น ได้แก่ 1. มหาวิทยาลัยเกษตรศาสตร์ 2. จุฬาลงกรณ์มหาวิทยาลัย 3. มหาวิทยาลัยบูรพา วิทยาเขตจันทบุรี 4. มหาวิทยาลัยบูรพา วิทยาเขตบางแสน 5. มหาวิทยาลัยแม่โจ้ 6. มหาวิทยาลัยศิลปากร วิทยาเขตสารสนเทศเพชรบุรี 7. มหาวิทยาลัยสงขลานครินทร์ 8. Hokkaido University และ 9. Tokai University (ภาคผนวก 1) การฝึกอบรมในครั้งนี้ได้รับเกียรติจากท่านเลขาธิการและผู้อำนวยการฝ่ายฝึกอบรม ดร.สุทธีร์ ลิ้มธรรมมหิศร เป็นประธานในการกล่าวเปิดและปิดการฝึกอบรมในครั้งนี้

การฝึกอบรมแบ่งออกเป็น การบรรยาย การฝึกปฏิบัติประกอบเครื่องมือประมงและการฝึกภาคทะเล โดย การบรรยายและการฝึกปฏิบัติ จะมีวิทยากรจากศูนย์ฯ เป็นผู้บรรยายในหัวข้อต่างๆ ที่เกี่ยวข้องกับสายงาน อาจารย์จากมหาวิทยาลัย Hokkaido รวมถึงนักวิจัยที่มีประสบการณ์การทำงานร่วมกับมหาวิทยาลัย มาให้ความรู้และประสบการณ์แก่นิสิตและนักศึกษา (ภาคผนวก 2)

##### หัวข้อในการบรรยายประกอบด้วย

- วิชา Oceanography in the Gulf of Thailand ประกอบด้วยความสำคัญของ Phytoplankton ผลกระทบเมื่อเกิดปรากฏการณ์ที่แพลงก์ตอนบางชนิดเพิ่มจำนวนขึ้นอย่างผิดปกติจนทำให้น้ำทะเลมีสีส้มผิดปกติ (แพลงก์ตอนบลูม) การเคลื่อนที่ของน้ำและความสำคัญของการเคลื่อนที่ของน้ำ การแบ่งชั้นน้ำจำแนกตามอุณหภูมิและผลกระทบจากตะกอนและระดับน้ำทะเลที่สูงขึ้นของอ่าวไทย
- วิชา Marine Pollution – Causes, Effects, and Remedial Solutions ประกอบด้วยมลพิษสิ่งแวดล้อม ชนิดของมลพิษต่างๆ ในทะเล ความสำคัญของระบบนิเวศทางทะเล Ecosystem

services มลพิษทางทะเลในประเทศไทย การรับมือกับปัญหามลพิษทะเลในประเทศไทย และ รูปแบบการจัดการมลพิษในญี่ปุ่น

- วิชาการสร้างความตระหนักในการป้องกันการทำประมงผิดกฎหมาย ขาดการรายงาน และไร้ การควบคุม (IUU Fishing) ประกอบด้วยความหมายของ IUU Fishing รูปแบบการทำ IUU ในภูมิภาค กระบวนการทำงานเกี่ยวกับการพิจารณาแก้ไขปัญหา IUU ของ EU การเข้า-ออก ของเรือประมง (PIPO) Implementation of Monitoring Control and Surveillance (MCS) เครื่องมือการจัดการประมงในการต่อต้านการทำประมงผิดกฎหมายในภูมิภาคเอเชียตะวันออกเฉียงใต้ ระบบการตรวจสอบย้อนกลับสัตว์น้ำและสินค้าประมงผ่านระบบ eACDS ระบบฐานข้อมูลเรือประมงระดับภูมิภาค (RFVR) และการประสานงานในระดับภูมิภาคเพื่อ สนับสนุนการดำเนินการของเครื่องมือรัฐเจ้าของท่า (PSM)
- วิชาการรักษาคุณภาพสัตว์น้ำหลังการจับ ประกอบด้วยวิธีการรักษาคุณภาพสัตว์น้ำบนเรือ ปัจจัยที่มีผลต่อคุณภาพสัตว์น้ำ
- วิชาแนวทางการทำสื่อส่งเสริมด้านการประมง ประกอบด้วยกระบวนการจัดทำสื่อส่งเสริมด้าน การประมง รวมถึงแสดงผลงาน สื่อสิ่งพิมพ์ของศูนย์ฯ เพื่อเป็นกรณีศึกษา
- วิชาการบริหารจัดการทรัพยากรประมงโดยแนวทางเชิงระบบนิเวศ (Ecosystem Approach to Fisheries Management: EAFM) ประกอบด้วยความหมายของแนวทางเชิงระบบนิเวศ ภัย คุกคามและปัญหาเชิงระบบนิเวศ การพัฒนาอย่างยั่งยืนของการประมง ปัจจัยที่สำคัญของการ บริหารจัดการทรัพยากรประมงโดยแนวทางเชิงระบบนิเวศ กระบวนการบริหารจัดการ ทรัพยากรประมงโดยแนวทางเชิงระบบนิเวศ
- วิชาความปลอดภัยในเรือและการดำรงชีพในทะเล ประกอบด้วยการป้องกันและการดับไฟ เบื้องต้น ความปลอดภัยบนเรือ การดำรงชีพในทะเล การปฐมพยาบาลเบื้องต้น
- วิชาเครื่องมือประมงในประเทศไทย (เครื่องมือประมงพื้นบ้านและพาณิชย์ที่ใช้ในปัจจุบัน) ประกอบด้วยหลักการจับสัตว์น้ำ เครื่องหมายประจำเรือประมง การจำแนกลักษณะเครื่องมือ ประมงระดับนานาชาติ, ภูมิภาคและประเทศไทย ประโยชน์การจำแนกเครื่องมือประมง และ เครื่องมือประมงในประเทศไทย
- วิชาความรู้พื้นฐานของระบบนิเวศแนวปะการัง และความหลากหลายของสิ่งมีชีวิต โดยใช้ หลักการจำแนกสิ่งมีชีวิตในการระบบนิเวศปะการัง

- วิชาจำแนกสิ่งมีชีวิตในแนวปะการังจากภาพถ่าย โดยการใช้โปรแกรม Coral Point Count with Excel extension (CPCe) สำหรับวิเคราะห์สัดส่วนเปอร์เซ็นต์การปกคลุมพื้นที่ของสิ่งมีชีวิตในระบบนิเวศปะการังโดยใช้ภาพถ่ายจากการเก็บข้อมูลในภาคสนาม
- วิชาเศรษฐกิจสังคมประมง และมีติหญิงชายและทุกกลุ่มคนในภาคการประมง ประกอบด้วย ความหมายของเพศสภาพ การวิเคราะห์มิติเพศภาวะ ความเป็นธรรมและความเท่าเทียมระหว่างเพศ และความเป็นอยู่ของสังคมประมงในมิติหญิงชาย

#### หัวข้อการฝึกปฏิบัติประกอบด้วย

- การควบคุมเรือเล็กและการดำรงชีพในทะเล โดยการฝึกปฏิบัติจับเรือเล็ก และการเอาตัวรอดในทะเล
- วิธีการสำรวจและเก็บข้อมูลในแนวปะการัง และฝึกปฏิบัติการเก็บข้อมูลแนวปะการัง โดยการจำลองการวัดปะการังจากแบบจำลองปะการัง
- การวิเคราะห์ข้อมูลภาพถ่ายแนวปะการังโดยโปรแกรม CPCe โดยการใช้โปรแกรม CPCe เพื่อวิเคราะห์สัดส่วนการปกคลุมของสิ่งมีชีวิตในระบบนิเวศปะการัง
- การผูกเงื่อน, แทงเชือก, ถักอวน และการประกอบเครื่องมือประมง
- การฝึกสร้างแบบสอบถามสำหรับการสำรวจข้อมูลวิถีชีวิตชุมชนและเศรษฐกิจสังคมของชาวประมง โดยการจัดทำแบบสอบถามหรือแบบสัมภาษณ์ และลงพื้นที่สำรวจชาวประมงในพื้นที่วัดขุนสมุทรจีน ตำบลแหลมฟ้าผ่า อำเภอพระสมุทรเจดีย์ จังหวัดสมุทรปราการ

หลังจากนักศึกษาได้ฝึกอบรมในภาคบรรยายและภาคปฏิบัติ ได้มีการแบ่งนักศึกษาออกเป็น 4 กลุ่ม เพื่อนำเสนอรายงานตามหัวข้อดังนี้

กลุ่มที่ 1 ระบบนิเวศแนวปะการัง และความหลากหลายของสิ่งมีชีวิต

กลุ่มที่ 2 เครื่องมือประมงในประเทศไทยและการผูกเงื่อน, แทงเชือก, ถักอวน และการประกอบเครื่องมือประมง

กลุ่มที่ 3 การควบคุมเรือเล็กและการดำรงชีพในทะเล

กลุ่มที่ 4 การสำรวจข้อมูลวิถีชีวิตชุมชนและเศรษฐกิจสังคมของชาวประมง

จากการนำเสนอรายงานกลุ่ม ทำให้เห็นว่านักศึกษาที่เข้าร่วมฝึกอบรมได้รับความรู้ เกิดความเข้าใจในเรื่องการประมงมากยิ่งขึ้น และสามารถนำความรู้ที่ได้รับไปประยุกต์ใช้ในการศึกษาต่อไป

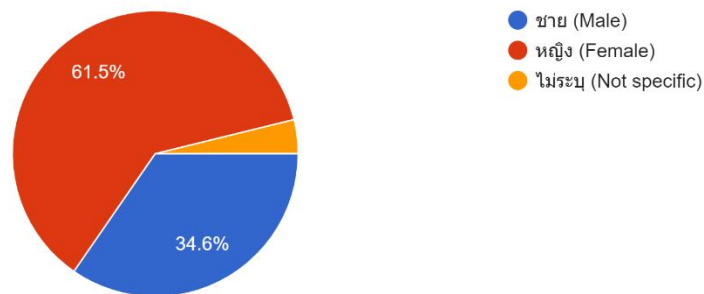
## 5. ประเมินผลการฝึกอบรม

ผู้ทำแบบประเมินผลการฝึกอบรมมีจำนวน 26 ราย การประเมินแบ่งออกเป็น 6 ด้าน ดังนี้

### ส่วนที่ 1 ข้อมูลทั่วไป

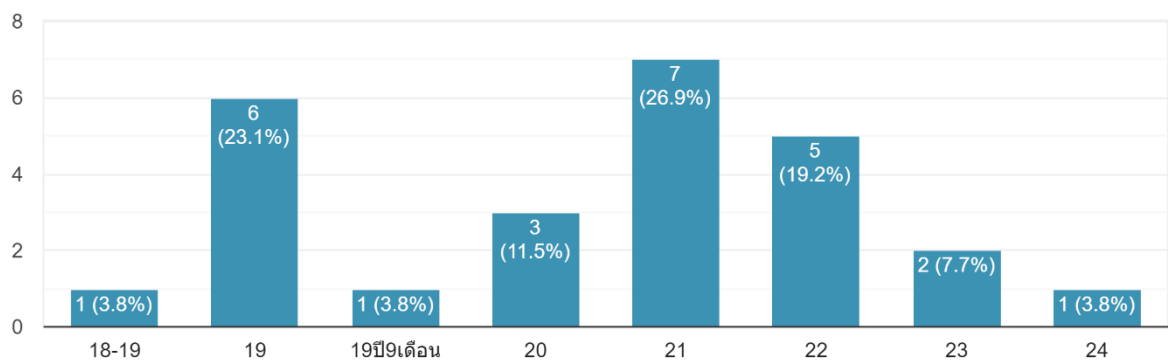
ผลการประเมินการฝึกอบรมระยะสั้นสำหรับนักศึกษามหาวิทยาลัยรุ่นที่ 64 มีผู้ประเมินทั้งหมด 26 ราย เป็นเพศหญิงจำนวน 16 ราย คิดเป็นสัดส่วนร้อยละ 61.5 เป็นเพศชายจำนวน 9 ราย คิดเป็นสัดส่วนร้อยละ 34.6 และไม่ระบุเพศจำนวน 1 ราย โดยผู้ประเมินมีอายุ 21 ปีมากที่สุดจำนวน 7 ราย รองลงมาคืออายุ 19 จำนวน 6 ราย คิดเป็นสัดส่วนร้อยละ 26.9 และ 23.1 ตามลำดับ และพบว่าอายุ 18-19 ปี และอายุ 24 ปีมีจำนวนน้อยที่สุด จำนวนอย่างละ 1 ราย คิดเป็นสัดส่วนร้อยละ 3.8 ของจำนวนผู้ประเมินทั้งหมด

เพศ (Sex)  
26 responses



ภาพที่ 1 สัดส่วนเพศของผู้ประเมินทั้งหมด

อายุ (Age)  
26 responses



ภาพที่ 2 แสดงจำนวนอายุของผู้ประเมินทั้งหมด

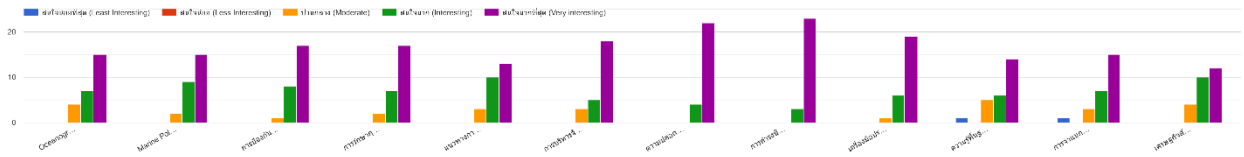
การฝึกอบรมฯ มีนิสิตและนักศึกษาจากมหาวิทยาลัยเกษตรศาสตร์จำนวน 2 ราย, จุฬาลงกรณ์มหาวิทยาลัยจำนวน 2 ราย, มหาวิทยาลัยบูรพาจำนวน 4 ราย, มหาวิทยาลัยบูรพาวิทยาเขตจันทบุรีจำนวน 4 ราย, มหาวิทยาลัยแม่โจ้จำนวน 3 ราย, มหาวิทยาลัยศิลปากร วิทยาเขตสารสนเทศเพชรบุรีจำนวน 2 ราย, มหาวิทยาลัยสงขลานครินทร์จำนวน 2 ราย, Hokkaido University จำนวน 4 ราย, SEAFDEC Secretariat (Tokai University) จำนวน 1 ราย, SEAFDEC/TD จำนวน 1 ราย และบุคคลภายนอก จำนวน 1 ราย

## ส่วนที่ 2 ความพึงพอใจและข้อคิดเห็นเกี่ยวกับการฝึกอบรมฯ

การประเมินความสนใจในรายวิชาต่างๆ ในการฝึกอบรมฯ พบว่า วิชา Oceanographic Features in the Gulf of Thailand มีระดับความสนใจมากที่สุดจำนวน 15 ราย สนใจมาก 7 ราย และสนใจปานกลาง 4 ราย, วิชา Marine Pollution- Causes, Effects and Remedial Solutions มีระดับความสนใจมากที่สุด 15 ราย สนใจมาก 9 ราย และสนใจปานกลาง 2 ราย, วิชาการป้องกันการทำประมงผิดกฎหมาย ขาดการรายงาน และไร้การควบคุม (IUU) มีระดับความสนใจมากที่สุดจำนวน 17 ราย สนใจมากจำนวน 8 ราย และสนใจปานกลาง 1 ราย, วิชาการรักษาคุณภาพสัตว์น้ำหลังการจับ มีระดับความสนใจมากที่สุดจำนวน 17 ราย สนใจมาก 7 ราย และสนใจปานกลาง 7 ราย, วิชาแนวทางการทำสื่อส่งเสริมด้านการประมง มีระดับความสนใจมากที่สุดจำนวน 13 ราย สนใจมากจำนวน 10 ราย และสนใจปานกลางจำนวน 3 ราย, วิชาการบริหารจัดการทรัพยากรประมงโดยแนวทางเชิงระบบนิเวศ (EAFM) มีระดับความสนใจมากที่สุดจำนวน 18 ราย สนใจมากจำนวน 5 ราย และสนใจปานกลางจำนวน 3 ราย, วิชาความปลอดภัยในเรือ มีระดับความสนใจมากที่สุดจำนวน 22 ราย และสนใจมากจำนวน 4 ราย, วิชาเครื่องมือประมงในประเทศไทย มีระดับความสนใจมากที่สุดจำนวน 19 ราย สนใจมากจำนวน 6 ราย และสนใจปานกลางจำนวน 1 ราย, วิชาความรู้พื้นฐานของระบบนิเวศแนวปะการัง และความหลากหลายของสิ่งมีชีวิต มีระดับความสนใจมากที่สุดจำนวน 14 ราย สนใจมากจำนวน 6 ราย และสนใจน้อยที่สุด 1 ราย, วิชาการจำแนกสิ่งมีชีวิตในแนวปะการังจากภาพถ่าย มีระดับความสนใจมากที่สุดจำนวน 15 ราย สนใจมากจำนวน 7 ราย สนใจปานกลางจำนวน 3 ราย และสนใจน้อยที่สุดจำนวน 1 ราย, วิชาเศรษฐกิจสังคมประมง และมีติหญิงชาย และทุกกลุ่มคนในภาคการประมง มีระดับความสนใจมากที่สุด 12 ราย สนใจมาก 10 ราย และสนใจปานกลางจำนวน 4 ราย ทั้งนี้ นิสิตและนักศึกษาได้เสนอแนะรายวิชาที่สนใจเพิ่มเติมดังต่อไปนี้

- กฎหมายและข้อกำหนดต่างๆ ด้านการประมง
- ระบบนิเวศในน้ำและทรัพยากรสัตว์น้ำนอกสถานที่
- สัตว์น้ำเศรษฐกิจและการตลาด
- แนะนำอาชีพและเครือข่ายงานการทำงานที่เกี่ยวข้องกับด้านประมง

ความสนใจในรายวิชาต่าง ในการฝึกอบรม (The interesting the subjects in the training course) (Please rate the score for the subject/interesting)



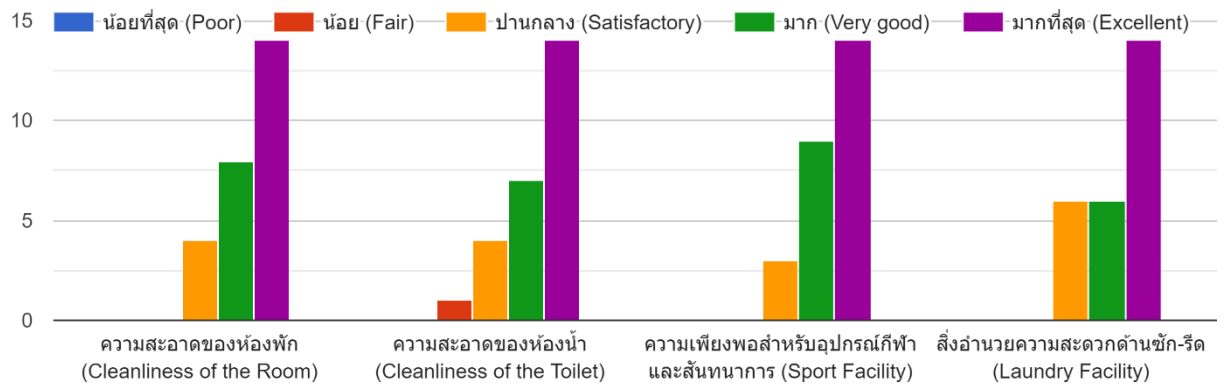
ภาพที่ 3 จำนวนความพึงพอใจในแต่ละระดับ จำแนกตามรายวิชา

การประเมินความสนใจในรายวิชาการฝึกปฏิบัติ พบว่ารายวิชาการฝึกควบคุมเรือเล็กและการดำรงชีพในทะเล มีระดับความสนใจมากที่สุดจำนวน 25 ราย และสนใจมากจำนวน 1 ราย, วิชาการฝึกผูกเงื่อน แขนงเชือกและถักอวน และฝึกปฏิบัติการประกอบเครื่องมือประมงมีระดับความสนใจมากที่สุดจำนวน 14 ราย สนใจมากจำนวน 8 ราย สนใจปานกลางจำนวน 3 ราย และสนใจน้อยที่สุด 1 ราย, วิชาการสำรวจและเก็บข้อมูลในแนวปะการังและฝึกปฏิบัติการเก็บข้อมูลแนวปะการังมีระดับความสนใจมากที่สุดจำนวน 16 ราย สนใจมากจำนวน 6 ราย และสนใจปานกลางจำนวน 4 ราย, วิชาการวิเคราะห์ข้อมูลภาพถ่ายแนวปะการังโดยโปรแกรม CPCe มีระดับความสนใจมากที่สุดจำนวน 14 ราย สนใจมากจำนวน 7 ราย สนใจปานกลาง 4 รายและสนใจน้อยที่สุดจำนวน 1 ราย และวิชาการฝึกปฏิบัติเศรษฐกิจสังคมประมง และมิติหญิงชายทุกกลุ่มคนในภาคการประมงมีระดับความสนใจมากที่สุดจำนวน 17 ราย สนใจมากจำนวน 7 ราย สนใจปานกลางจำนวน 1 ราย และสนใจน้อยจำนวน 1 รายและมีข้อเสนอเพิ่มเติมคือการขยายเวลาในการฝึกปฏิบัติให้นานขึ้น

### ส่วนที่ 3 ความพึงพอใจด้านสิ่งอำนวยความสะดวกห้องพัก ห้องบรรยาย อาหาร และรูปแบบการดำเนินการ

การประเมินความพึงพอใจด้านสิ่งอำนวยความสะดวกห้องพักพบว่า ด้านความสะอาดของห้องพักมีระดับความพึงพอใจมากที่สุดจำนวน 14 ราย พอใจมากจำนวน 8 ราย และพอใจปานกลางจำนวน 4 ราย, ด้านความสะอาดของห้องน้ำมีระดับความพึงพอใจมากที่สุดจำนวน 14 ราย พอใจมากจำนวน 7 ราย พอใจปานกลางจำนวน 4 ราย และพอใจน้อยจำนวน 1 ราย, ด้านความเพียงพอสำหรับอุปกรณ์กีฬาและสันทนาการมีระดับความพึงพอใจมากที่สุดจำนวน 14 ราย พอใจมากจำนวน 9 ราย และพอใจปานกลาง 3 ราย, ด้านสิ่งอำนวยความสะดวกด้านซัก-รีดมีระดับความพอใจมากที่สุดจำนวน 14 ราย พอใจมากจำนวน 6 ราย และพอใจปานกลางจำนวน 6 ราย ทั้งนี้ นิสิตและนักศึกษาได้เสนอแนะในเรื่องของการเพิ่มงาน ชาม ซ้อนส้อม ในพื้นที่ส่วนกลางและอุปกรณ์ทำความสะอาด รวมถึงเช็กระบบน้ำและความสะอาดของน้ำที่ใช้ในห้องพัก

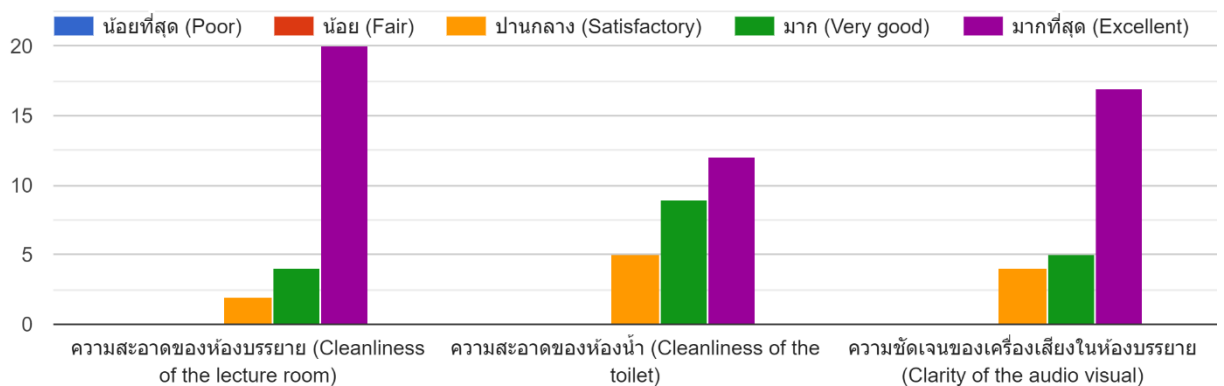
ด้านสิ่งอำนวยความสะดวกหอพัก (Accommodation SEAFDEC dormitory) (Please rate the score)



ภาพที่ 4 จำนวนความพึงพอใจในแต่ละระดับ จำแนกตามสิ่งอำนวยความสะดวกหอพัก

การประเมินระดับความพึงพอใจของห้องเรียน พบว่าด้านความสะอาดของห้องบรรยายมีระดับความพึงพอใจมากที่สุดจำนวน 20 ราย พื่อใจมากจำนวน 4 ราย และพอใจปานกลาง 2 ราย, ด้านความสะอาดของห้องน้ำมีระดับความพึงพอใจมากที่สุดจำนวน 12 ราย พื่อใจมากจำนวน 8 ราย และพอใจปานกลางจำนวน 5 ราย, ด้านความชัดเจนของเครื่องเสียงในห้องบรรยายมีระดับความพอใจมากที่สุดจำนวน 17 ราย พื่อใจมาก 5 ราย และพอใจปานกลางจำนวน 4 ราย

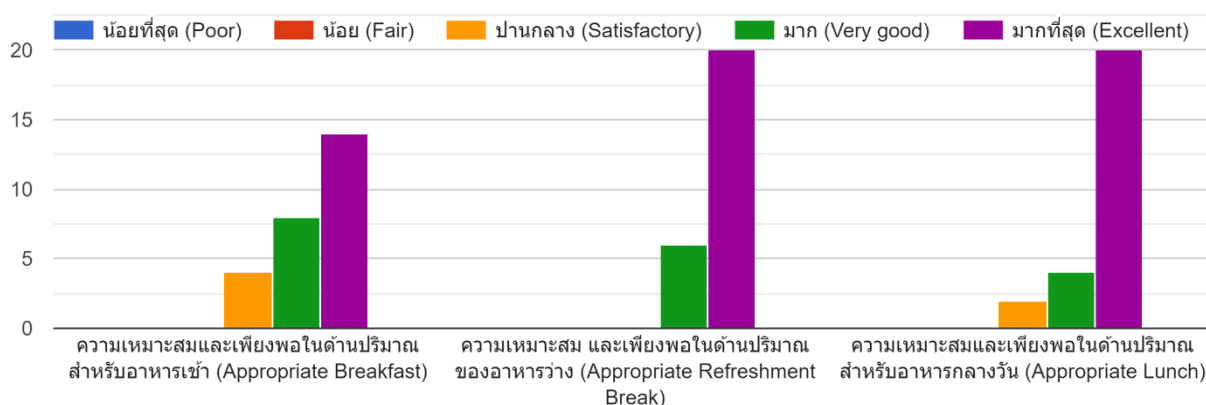
ห้องบรรยาย (Lecture room) (Please rate the score)



ภาพที่ 5 จำนวนความพึงพอใจในแต่ละระดับของห้องบรรยาย

การประเมินระดับความพึงพอใจของอาหาร พบว่าด้านความเหมาะสมและเพียงพอในด้านปริมาณสำหรับอาหารเช้ามีระดับความพอใจมากที่สุดจำนวน 14 ราย พอใจมากจำนวน 8 ราย และพอใจปานกลางจำนวน 4 ราย, ด้านความเหมาะสมและเพียงพอในด้านปริมาณของอาหารว่างมีระดับพอใจมากที่สุดจำนวน 20 ราย และพอใจมากจำนวน 6 ราย และความเหมาะสมและเพียงพอในด้านปริมาณสำหรับอาหารกลางวันมีระดับความพอใจมากที่สุดจำนวน 20 ราย พอใจมากจำนวน 4 รายและพอใจปานกลาง 2 ราย

อาหาร (Food) (Please rate the score)

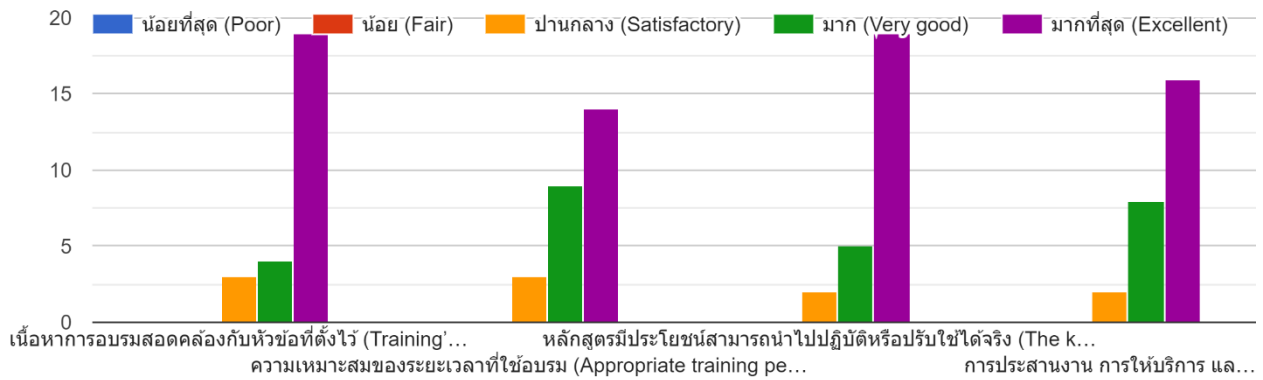


### ภาพที่ 6 จำนวนความพึงพอใจในแต่ละระดับของอาหาร

การประเมินระดับความพึงพอใจของรูปแบบการดำเนินการ พบว่าด้านเนื้อหาการอบรมสอดคล้องกับหัวข้อที่ตั้งไว้มีระดับความพอใจมากที่สุดจำนวน 19 ราย พอใจมากจำนวน 4 รายและพอใจปานกลางจำนวน 3 ราย, ด้านความเหมาะสมของระยะเวลาที่ใช้อบรมมีระดับความพอใจมากที่สุดจำนวน 14 ราย พอใจมากจำนวน 9 ราย และพอใจปานกลาง 3 ราย, ด้านหลักสูตรมีประโยชน์สามารถนำไปปฏิบัติหรือปรับใช้ได้จริงมีระดับความพอใจมากที่สุดจำนวน 19 ราย พอใจมากจำนวน 5 ราย และพอใจปานกลางจำนวน 2 ราย และด้านการประสานงาน การให้บริการ และการดูแลของเจ้าหน้าที่จัดฝึกอบรมมีระดับความพอใจมากที่สุดจำนวน 16 ราย พอใจมากจำนวน 8 ราย และพอใจปานกลางจำนวน 2 ราย



รูปแบบการดำเนินการ (Process of training) (Please rate the score)

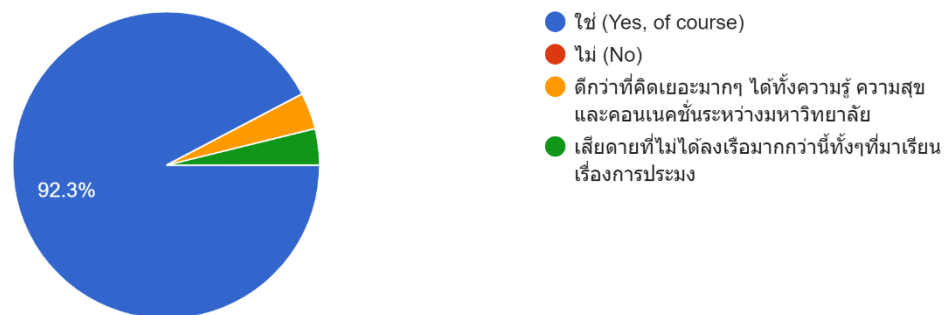


ภาพที่ 7 จำนวนความพึงพอใจในแต่ละระดับของรูปแบบการดำเนินการ

ส่วนที่ 4 ความคาดหวังของการฝึกอบรม

การประเมินความคาดหวังของการฝึกอบรมฯ พบว่าการฝึกอบรมฯ เป็นไปตามคาดหวังจำนวน 24 ราย คิดเป็นสัดส่วนร้อยละ 92.3 และมีผู้ประเมินจำนวน 2 ราย คิดเป็นร้อยละ 7.6 แสดงความคิดเห็นว่าการฝึกอบรมฯ ทำให้ได้ความรู้ ความสุข และความสัมพันธ์ที่ดีระหว่างเพื่อนต่างสถาบัน

ท่านคิดว่าการฝึกอบรมนี้ เป็นไปตามความคาดหวังหรือไม่ (This training course fulfill your expectation?)  
26 responses



ภาพที่ 8 สัดส่วนความคาดหวังของผู้ประเมิน

## ส่วนที่ 5 ความคิดเห็นหลังการฝึกอบรมฯ

การสอบถามความคิดเห็นหลังการฝึกอบรมฯด้านความรู้และประสบการณ์ มีจำนวนผู้ประเมิน 26 ราย ให้ความคิดเห็นว่าผู้เข้าร่วมการฝึกอบรมฯได้ความรู้และประสบการณ์เพิ่มเติมหลังจากจบการฝึกอบรม

ท่านคิดว่าท่านได้รับความรู้และประสบการณ์เพิ่มเติมหลังจากจบการฝึกอบรมหรือไม่ (Do you get the knowledge and experiences after the training course?)

26 responses



ภาพที่ 9 สัดส่วนความคิดเห็นได้ความรู้และประสบการณ์หลังจบการฝึกอบรมฯ

## ส่วนที่ 6 ความคิดเห็นการสร้างเครือข่ายระหว่างมหาวิทยาลัย เพื่อการติดต่อที่มีประสิทธิภาพในอนาคต

การสอบถามความคิดเห็นการสร้างเครือข่ายระหว่างมหาวิทยาลัย เพื่อการติดต่อที่มีประสิทธิภาพในอนาคต มีจำนวนผู้ประเมิน 26 ราย ให้ความคิดเห็นว่าผู้เข้าร่วมฝึกอบรมฯ มีการสร้างเครือข่ายสำหรับการติดต่อหากันในอนาคต เพื่อการติดต่อที่มีประสิทธิภาพ

ท่านคิดว่าท่านได้สร้างเครือข่ายระหว่างมหาวิทยาลัย เพื่อการติดต่อที่มีประสิทธิภาพในอนาคตหรือไม่ (Do you have the networking for coordination in the future?)

26 responses



ภาพที่ 10 สัดส่วนความคิดเห็นการสร้างเครือข่ายระหว่างมหาวิทยาลัย



## รายชื่อผู้เข้าร่วมการฝึกอบรม

### มหาวิทยาลัยเกษตรศาสตร์ (Kasetsart University)

นางสาว ลัดดาวัลย์ คำยัน

Ms. Latdawan Khamyan

Address: บ้านเลขที่ 31/1 ม.5 ถนน - ตำบลตลาดใหม่

อำเภอวิเศษชัยชาญ จังหวัดอ่างทอง รหัสไปรษณีย์

14110

Mobile: 0935278979

E-mail: latdawan.kh@ku.th

นางสาว พรรณอร ดีหลาย

Ms. Pannaon Deehlai

Address: บ้านเลขที่ 56/1 หมู่6 ถนน - ตำบลกร้อ

อำเภอแกลง จังหวัดระยอง รหัสไปรษณีย์ 21190

Mobile: 0646165628

E-mail: pannaorn.d@ku.th

### จุฬาลงกรณ์มหาวิทยาลัย (Chulalongkorn University)

นาย สรสิข ชูดี

Mr. Sorasit Choodee

Address: บ้านเลขที่ 1194/8 ถนนพระรามที่ 1 แขวงรอง

เมือง เขตปทุมวัน จังหวัดกรุงเทพมหานคร

รหัสไปรษณีย์ 10330

Mobile: 0982689865

E-mail: kengfebruary@gmail.com

นางสาวมาริษา ทองจีน

Ms. Marisa Thonggeen

Address: บ้านเลขที่ 77/31 ถนนนวมินทร์ ซอยนวมิ

นทร์ 75 แขวงคลองกุ่ม เขตบึงกุ่ม จังหวัด

กรุงเทพมหานคร รหัสไปรษณีย์ 10240

Mobile: 0800506705

E-mail: 6533133523@student.chula.ac.th

มหาวิทยาลัยบูรพา (Burapha University)

นาย เนติธร สมพิน

Mr. Natitron Somphuen

Address: บ้านเลขที่ 65/15 ม.5 ตำบลท่าช้าง

อำเภอเมือง จังหวัดจันทบุรี รหัสไปรษณีย์ 22000

Mobile: 0985149493

E-mail: 65330075@go.buu.ac.th

นางสาว ธิชากร เมืองสง

Ms. Thichakorn Mueangsong

Address: บ้านเลขที่ 69/8 ม.8 ตำบลบ้านธิ

อำเภอบ้านธิ จังหวัดลำพูน รหัสไปรษณีย์ 51180

Mobile: 0858574047

E-mail: 65330071@go.buu.ac.th

นางสาว ปิ่นมณี เพิ่มญาติ

Ms. Pinmanee Phoemyat

Address: บ้านเลขที่ 19/3 ม.1 ตำบลแหลมทอง

อำเภอแหลมทอง จังหวัดตราด รหัสไปรษณีย์ 23120

Mobile: 0955899791

E-mail: 64330004@go.buu.ac.th

นางสาว กฤษณาภรณ์มานะบัง

Ms. Kitsadaporn Manabang

Address: บ้านเลขที่ 189/6 ม.2 ตำบลบ้านบึง

อำเภอบ้านบึง จังหวัดชลบุรี รหัสไปรษณีย์ 20710

Mobile: 0928814613

E-mail: 64330028@go.buu.ac.th

มหาวิทยาลัยบูรพา วิทยาเขตบางแสน (Burapha University, Bangsaen Campus)

นาย ชิตพัทธ์ ลายคาม  
Mr. Chitipat Laikarm

Address: บ้านเลขที่ 121/7 ม.4 ตำบลห้วยใหญ่  
อำเภอบางละมุง จังหวัดชลบุรี รหัสไปรษณีย์ 20150  
Mobile: 0955231453  
E-mail: 65030555@go.buu.ac.th

นาย พิสิษฐ์ จินดา  
Mr. Pisit Jinda

Address: บ้านเลขที่ 66/4 ตำบลตาขัน  
อำเภอบ้านค่าย จังหวัดระยอง รหัสไปรษณีย์ 21120  
Mobile: 0985519619  
E-mail: jinda04296@gmail.com

นางสาว ธนภรณ์ บูรประทีป  
Ms. Thanaporn Booraprateep

Address: บ้านเลขที่ 159/12 ม.4 ตำบลนาจอมเทียน  
อำเภอสัตหีบ จังหวัดชลบุรี  
รหัสไปรษณีย์ 20250  
Mobile: 0955208526  
E-mail: kayrasmk@gmail.com

นางสาว ณัฐวรา โพธิ์แจ่ม  
Ms. Natwara Phochaem

Address: บ้านเลขที่ 13 ม.5 ตำบลบ้านตาล  
อำเภอบ้านหนึ่งจตุรงค์ จังหวัดชัยภูมิ รหัสไปรษณีย์  
36220  
Mobile: 0885991459  
E-mail: 66030149@go.buu.ac.th

### มหาวิทยาลัยแม่โจ้ (Maejo University)

นางสาว ณัฐธิดา เสริมสุข

Ms. Nattida Sermsuk

Address: บ้านเลขที่ 95 บ้านร่องเปือ ม.9 ตำบลห้วยสัก

อำเภอเมือง จังหวัดเชียงราย รหัสไปรษณีย์ 57000

Mobile: 0932964457

E-mail: Nattida05p@gmail.com

นางสาว เนตรนภาพร ปินตากำ

Ms. Netnaphaphon Pintakham

Address: บ้านเลขที่ 112 ม.2 ตำบลดอนศิลา

อำเภอเวียงชัย จังหวัดเชียงราย รหัสไปรษณีย์ 57210

Mobile: 0918514594

E-mail: nita14022548@gmail.com

นางสาว สิริกัลยา อ่อนหวาน

Ms. Sirikanya On-wan

Address: บ้านเลขที่ 90/1 ม. 6 ตำบลพรหมนิมิต

อำเภอตากลี จังหวัดนครสวรรค์ รหัสไปรษณีย์ 60210

Mobile: 0957386961

E-mail: hhhhgcnn257@gmail.com

### มหาวิทยาลัยศิลปากร วิทยาเขตสารสนเทศเพชรบุรี (Silpakorn University Phetchaburi Campus)

นางสาว ธัญญ์นภัส วัฒนากรพิบูลย์

Ms. Tannaphas Watthanagonpibui

Address: บ้านเลขที่ 65/3 ม.1 ตำบลบางหญ้าแพรก

อำเภอเมือง จังหวัดสมุทรสาคร รหัสไปรษณีย์ 74000

Mobile: 0620076489

E-mail: watthanagonpibu\_t@silpakorn.edu

นางสาว ณัฐชฎาธร โพธิ์จันทร์

Ms. Natchadathon Phojan

Address: บ้านเลขที่ 88/288 ถนนพระราม 2 ซอย 69

Mobile: 0925340387

E-mail: jelnct2004@gmail.com

**มหาวิทยาลัยสงขลานครินทร์(Prince of Songkla University)**

นางสาว ชนกานต์ อ่องรุ่งเรือง

Ms. Chanakan Ongrungrueang

Address: บ้านเลขที่ 95 ซอย 22 ถนนราษฎร์อุทิศ ตำบล  
หาดใหญ่ อำเภอหาดใหญ่ จังหวัดสงขลา รหัสไปรษณีย์  
90110

Mobile: 0874769492

E-mail: pikun003@gmail.com

นาย ทัพไท ชุมเรียง

Mr. Thapthai Chumriang

Address: บ้านเลขที่ 24/1 ม.9 ตำบลเขาเจ็ยก

อำเภอเมืองพัทลุง จังหวัดพัทลุง รหัสไปรษณีย์ 93000

Mobile: 0980802440

E-mail: 6310613016@psu.ac.th

**บุคคลภายนอก**

นางสาว สรัลรัตน์ รัตนศิธร

Ms. Saranrat Rattanasithon

Address: บ้านเลขที่ 139/19 ถนนนาเกลือ

ตำบลอานาจะรู อำเภอเมือง จังหวัดปัตตานี

รหัสไปรษณีย์ 94000

Mobile: 0883972992

E-mail: s.rattanasithon@gmail.com

## **Hokkaido University**

Mr. Kyota Miki

Address#306 Mezondo ru ▪ po-ru 3-9-2 Minatocho  
Hakodate-shi Hokkaido Japan  
Mobile: 08029792662  
E-mail: kanemitu0130@gmail.com

Mr. Kosei Orihashi

Address#321 61-13 Kameda Minatocho, Hakodate-shi,  
Hokkaido 0410822 Japan  
E-mail: orihashi.kosei.v8@elms.hokudai.ac.jp

Ms. Kana Okumura

Address: Hokkaido Hakodate shi, Minato cho 1-15-6  
R's cort Minato 305 041-0821 Japan  
Mobile: 07026714368  
E-mail: okumura.kana.l8@elms.hokudai.ac.jp

Ms. Yuki Kawabata

Address: 3-18-8Virekotofuji219, Minatocho, Hakodate  
city, Hokkaido, 041-0821, Japan  
Mobile: 07044558627  
E-mail: kawabata.yuki.c3@elms.hokudai.ac.jp

## **SEAFDEC/Secretariat (Tokai University)**

Mr. So Hamaguchi

Address: 2033/567 E Chapter One The Campus Kaset,  
Phaholyothin Road, Lat Yao, Chatuchak, Bangkok,  
10900  
Mobile: 08645289741  
E-mail: hamaguchisou0221@gmail.com



**SEAFDEC/Training Department**

นายณัฐวัฒน์ ชุตีพงษ์ลภัส  
Mr. Natthawat Chutiponglapat

Address: บ้านเลขที่ 202/11 ม.10 ถนน - ตำบล  
นครสวรรค์ตึก อำเภอเมืองนครสวรรค์ จังหวัด  
นครสวรรค์ รหัสไปรษณีย์ 60000

Mobile: 0873889728

E-mail: [natthawat@seafdec.org](mailto:natthawat@seafdec.org)



### ภาพบรรยากาศการฝึกอบรม





สำนักงานฝ่ายฝึกอบรม  
ศูนย์พัฒนาการประมงแห่งเอเชียตะวันออกเฉียงใต้  
[www.seafdec.or.th](http://www.seafdec.or.th)