

รายงานการประชุมเชิงปฏิบัติการ
“การจัดการทรัพยากรประมงโดยใช้แนวทางเชิงระบบนิเวศ”
(ECOSYSTEM APPROACH TO FISHERIES MANAGEMENT: EAFM)

จัดทำโดย

นายอิสระ ชาญราชกิจ¹

นางพนิตนาฏ ธาราดล¹

นางเพ็ญจันทร์ ละอองมณี²

นายกฤษณ์ ฤทธิริมงคล¹

นางสาวรัตนา เตี้ยเย¹

¹ ฝ่ายฝึกอบรม ศูนย์พัฒนาประมงแห่งเอเชียตะวันออกเฉียงใต้

² คณะเทคโนโลยีทางประมง มหาวิทยาลัยบูรพา วิทยาเขตจันทบุรี

สารบัญ

	หน้า
หลักการและเหตุผล	๑
วัตถุประสงค์	๓
ผู้เข้าร่วมการประชุม	๓
ระยะเวลาการประชุม	๓
สถานที่จัดประชุม	๓
หน่วยงานที่รับผิดชอบ	๓
ตารางเวลาและรายละเอียดการประชุมเชิงปฏิบัติการ	๓
รายชื่อผู้เข้าร่วมการประชุมเชิงปฏิบัติการ (คณะวิทยากร ผู้สังเกตการณ์ และผู้จัดการประชุม)	๕
ภาคการบรรยาย การจัดการประมงกับแนวทางเชิงระบบนิเวศ	๙
๑. แผนการพัฒนาจังหวัดตราด และแผนบริหารจัดการประมงไทย	๑๐
๒. การจัดการทรัพยากรประมงเชิงระบบนิเวศ (EAFM) คืออะไร และทำไมต้องปรับใช้ EAFM	๑๕
๓. ภาพรวมของกระบวนการแผนจัดการประมงเชิงระบบนิเวศ (EAFM)	๑๗
๔. การเตรียมการก่อนเริ่มกระบวนการพัฒนาของแผนการจัดการทรัพยากรประมงเชิงระบบนิเวศ ก: การเตรียมข้อมูลเบื้องต้น	๑๗
๕. การเตรียมการก่อนเริ่มกระบวนการพัฒนาของแผนการจัดการทรัพยากรประมงเชิงระบบนิเวศ ข: การสร้างผู้มีส่วนร่วมของแผนการจัดการทรัพยากรประมง	๑๘
๖. ขั้นตอน ๑.๑ การกำหนดขอบเขต ๑.๒ การกำหนดวิสัยทัศน์ และ ๑.๓ กรอบของขอบเขตการจัดการประมง	๑๘
๗. ขั้นตอน ๒.๑ ระบุปัญหา ๒.๒ จัดลำดับความสำคัญของปัญหา และ ๒.๓ กำหนดเป้าหมาย	๑๙
๘. การตรวจสอบข้อเท็จจริง I	๒๐
๙. ขั้นตอน ๓.๑ กำหนดวัตถุประสงค์ ๓.๒ ตัวชี้วัดและเกณฑ์มาตรฐาน	๒๑
๑๐. ขั้นตอน ๓.๓ การดำเนินการจัดการ การปฏิบัติตาม ๓.๔ การเงิน และ ๓.๕ การทำแผน EAFM ให้แล้วเสร็จ	๒๑
๑๑. ขั้นตอน ๔ การนำแผนไปปฏิบัติ ๔.๑ (แผนอย่างเป็นทางการ การสื่อสาร และการเข้าร่วมปฏิบัติ)	๒๓
๑๒. การตรวจสอบข้อเท็จจริง II	๒๔
๑๓. ขั้นตอน ๕.๑ ติดตาม ตรวจสอบ ประเมิน และ ๕.๒ ปรับปรุงแผน	๒๔
ภาคกิจกรรม	๒๗
๑. การจำลองการพัฒนาแผนโครงการจัดการประมงเชิงระบบนิเวศ	๒๘
๒. แบ่งกลุ่มการจำลองการพัฒนาแผนโครงการจัดการประมงเชิงระบบนิเวศ	๒๙
๓. สรุปการจำลองการพัฒนาแผนโครงการจัดการประมงเชิงระบบนิเวศ	๔๑
สรุปแบบสอบถามความพึงพอใจผู้เข้ารับการอบรมโครงการ “การจัดการทรัพยากรประมงโดยใช้แนวทางเชิงระบบนิเวศ”	๔๓

หลักการและเหตุผล

กรมประมง ประเทศไทย ได้ร่วมมือกับองค์การอาหารและเกษตรแห่งสหประชาชาติ (Food and Agriculture Organization หรือ เอฟ เอ โอ) และฝ่ายฝึกอบรม ศูนย์พัฒนาประมงแห่งเอเชียตะวันออกเฉียงใต้ (SEAFDEC Training Department) ดำเนินงานกิจกรรม การศึกษา การวิจัย และการส่งเสริมตามโครงการกลยุทธ์ในการจัดการสัตว์น้ำพลอยจับได้จากการประมงอวนลาก (Strategies for Trawl Fisheries Bycatch Management หรือ โครงการ REBYC-II CTI) ซึ่งโครงการดังกล่าวนี้ กรมประมงได้รับการสนับสนุนเงินทุนจากองค์กรสิ่งแวดล้อมโลก (GEF) โดยมีองค์การเอฟ เอ โอ และฝ่ายฝึกอบรม ศูนย์พัฒนาการประมงฯ เป็นผู้ประสานงานการจัดสรรงบประมาณการดำเนินงาน และสนับสนุนทางเทคนิค ตามกรอบโครงการวิจัยที่กรมประมงฯ นำเสนอ ในการนี้กรมประมงฯ มีส่วนสนับสนุนการดำเนินงานวิจัยทางด้านอุปกรณ์ เครื่องมือ บุคลากร การรวบรวมข้อมูลวิจัย และวิเคราะห์ข้อมูล ตลอดจนรายงานผลการดำเนินงานโครงการกลยุทธ์ในการจัดการสัตว์น้ำพลอยจับได้จากการประมงอวนลากนี้ ผลของการดำเนินการของโครงการ REBYC-II CTI นี้คาดว่าจะก่อให้เกิดการจัดการทรัพยากรประมงที่ยั่งยืน สามารถรักษาระบบนิเวศทางทะเลในบริเวณสามเหลี่ยมปะการัง (Coral Triangle) และน่านน้ำในประเทศเอเชียตะวันออกเฉียงใต้ ด้วยการลดการจับและการละทิ้งสัตว์น้ำพลอยจับได้จากการประมงอวนลาก และลดผลกระทบจากการประมงอวนลากที่มีต่อสิ่งแวดล้อม (โครงการ REBYC-II CTI) ประกอบด้วยประเทศสมาชิกเข้าร่วมโครงการ ๕ ประเทศ คือ อินโดนีเซีย ปาปัวนิวกินี ฟิลิปปินส์ ไทย และเวียดนาม

ในปี พ.ศ. ๒๕๕๖ เอฟ เอ โอ กำหนดหลักการใช้นโยบายเชิงระบบนิเวศเพื่อการประมงอย่างยั่งยืนคือ การวางแผนการพัฒนาและบริหารจัดการการประมงในลักษณะที่ตอบสนองความต้องการที่หลากหลายของคนในสังคมปัจจุบัน โดยไม่ส่งผลกระทบต่อคนรุ่นหลังที่จะได้รับประโยชน์จากอย่างเต็มศักยภาพในรูปแบบของสินค้าและนิเวศบริการจากระบบนิเวศ" ดังนั้นการจัดการทรัพยากรประมงโดยใช้แนวทางเชิงระบบนิเวศ จะมุ่งเน้นในการรักษาความสมดุลของความต้องการทางสังคม เศรษฐกิจ และปฏิสัมพันธ์ขององค์ประกอบต่างๆ ทั้งที่มีชีวิต ไม่มีชีวิต รวมทั้งมนุษย์ที่อยู่ในระบบนิเวศที่มีความหลากหลาย โดยการใช้มุมมองที่กว้างมากกว่าขึ้นโดยครอบคลุมมิติทางความรู้ทรัพยากร ชุมชน เศรษฐกิจ และกรอบกฎหมาย ประกอบเข้ากับวิธีการวางแผนโครงการจัดการทรัพยากรด้วยหลักการบริหาร โดยมุ่งผลสัมฤทธิ์ อันประกอบไปด้วยการร่วมกันวิเคราะห์และพิจารณาวางแผนจัดการด้านการประมง การติดตามประเมินผลความก้าวหน้าโดยการดำเนินการร่วมกันของผู้มีส่วนได้ส่วนเสียในการประมงของท้องถิ่น อันจะเป็นการสร้างกระบวนการพัฒนาและบริหารจัดการด้านประมงร่วมกันอย่างมีประสิทธิภาพ ทั้งทางด้านทรัพยากรประมง มนุษย์หรือชุมชน ตามหลักธรรมาภิบาลในการบริหารจัดการทรัพยากรประมงทะเล อันจะนำมาซึ่งความสามารถในการบริหารจัดการทรัพยากรอย่างยั่งยืนในที่สุด

องค์การเอฟเอโอ ยังได้รายงานว่าทั่วโลกได้ให้ความสนใจในการจัดการทรัพยากรประมงโดยใช้แนวทางเชิงระบบนิเวศเนื่องจาก

- มีความตระหนักถึงความสำคัญของปฏิสัมพันธ์ระหว่างทรัพยากรประมงและระบบนิเวศที่ทรัพยากรประมงนั้นอาศัยอยู่
- สังคมมีการรับรู้ที่กว้างขวางขึ้นในเรื่องคุณค่าของแหล่งทรัพยากรประมงและระบบนิเวศในบริบทของการพัฒนาที่ยั่งยืน
- วิธีการจัดการทรัพยากรประมงในปัจจุบันที่มีประสิทธิภาพต่ำที่สะท้อนให้เห็นได้จากสถานภาพของทรัพยากรประมงของโลกที่ตกต่ำในปัจจุบัน

- นิเวศที่ส่งผลถึงมนุษย์ (รวมทั้งผลผลิตและบริการที่สามารถเก็บเกี่ยวได้)
- ความเจริญก้าวหน้าทางวิทยาศาสตร์ที่ไม่แน่นอนในด้านหน้าที่และคุณค่าของระบบ

องค์การ เอฟเอโอ จึงได้ประสานความร่วมมือกับองค์การการประมงต่างๆ ทั้งในระดับภูมิภาค ระดับชาติ พัฒนาหลักสูตรฝึกอบรมการจัดการทรัพยากรประมงโดยใช้แนวทางเชิงระบบนิเวศ สำหรับการพัฒนาบุคลากรที่เกี่ยวข้องกับการจัดการประมงขึ้น โดยหลักสูตรมีหลายระดับ ได้แก่ หลักสูตรการฝึกอบรมการจัดการทรัพยากรประมงโดยใช้แนวทางเชิงระบบนิเวศ (Essential EAFM) เป็นหลักสูตรสำหรับนักจัดการประมงใหม่ ผู้มีส่วนได้ส่วนเสียในการจัดการประมงทั่วไป หลักสูตรสำหรับผู้ฝึกสอนการฝึกอบรม (Essential EAFM Training to Trainer) เป็นหลักสูตรสำหรับผลิตบุคลากรที่เป็นผู้ให้การฝึกหลักสูตรหลักการจัดการทรัพยากรประมงโดยใช้แนวทางเชิงระบบนิเวศ (Essential EAFM) และหลักสูตรสำหรับบุคลากรระดับผู้นำ ผู้บริหาร ผู้กำหนดนโยบายด้านการประมง (Leader Executive and Decision Maker; LEAD EAFM) ในช่วงระยะเวลา ๒ ถึง ๓ ปีที่ผ่านมา มีการจัดการฝึกอบรมขั้นพื้นฐาน (Essential EAFM) จำนวน ๒๕ ถึง ๓๐ หลักสูตรทั่วภูมิภาคเอเชียตะวันออกเฉียงใต้ โดยนักจัดการประมงในภูมิภาคเอเชียตะวันออกเฉียงใต้จำนวนหลายร้อยคนผ่านการฝึกอบรมขั้นพื้นฐาน (Essential EAFM) และมีผู้ให้การฝึกหลักสูตรขั้นพื้นฐาน (Essential EAFM) ทั่วทั้งภูมิภาคเอเชียตะวันออกเฉียงใต้ประมาณ ๖๐ คน

การจัดการทรัพยากรประมงโดยใช้แนวทางเชิงระบบนิเวศสอดคล้องกับหลักการจัดการทรัพยากรประมงของประเทศไทยในปัจจุบัน โดยกรมประมงฯ มีนโยบายส่งเสริมให้ประชาชน องค์กรปกครองส่วนท้องถิ่น และจังหวัด เข้ามามีส่วนร่วมในการบริหารจัดการทรัพยากร ปลุกฝังจิตสำนึกให้แก่ชาวประมง ในการอนุรักษ์ทรัพยากรและระบบนิเวศ ในการบริหารจัดการทรัพยากรประมง กรมประมงไทยประยุกต์นำหลักแนวคิดการจัดการทรัพยากรประมงโดยใช้แนวทางเชิงระบบนิเวศมาใช้จัดการประมงทะเลของไทย โดยในปี พ.ศ. ๒๕๕๘ กรมประมงได้จัดพิมพ์และเผยแพร่เอกสาร “แผนบริหารจัดการประมงทะเลไทย พ.ศ. ๒๕๕๘ – ๒๕๖๒” เพื่อใช้เป็นแนวทางจัดการประมงของประเทศไทยตามพระราชกำหนดการประมง พ.ศ. ๒๕๕๘ ในแผนดังกล่าวกำหนดวัตถุประสงค์ข้อ ๖ การฟื้นฟูและการรักษาแหล่งที่อยู่อาศัยที่สำคัญของสัตว์น้ำ และวัตถุประสงค์ข้อ ๘ การเสริมสร้างศักยภาพในการจัดการประมง โดยมีเป้าหมายที่สอดคล้องกับการส่งเสริมการให้ประเทศสมาชิกของศูนย์พัฒนาการประมงแห่งเอเชียตะวันออกเฉียงใต้ประยุกต์นำหลักแนวคิดการจัดการทรัพยากรประมงโดยใช้แนวทางเชิงระบบนิเวศมาใช้จัดการประมงของประเทศ ภายใต้มติ และแผนดำเนินการเกี่ยวกับการประมงอย่างยั่งยืนเพื่อความมั่นคงอาหารในภูมิภาคเอเชียตะวันออกเฉียงใต้ ปี ค.ศ. ๒๐๒๐ (ASEAN-SEAFDEC Resolution and Plan of Action on Sustainable Fisheries for Food Security for the ASEAN Region Towards ๒๐๒๐) และยังได้สอดคล้องกับแนวทางปฏิบัติสากลในการจัดการสัตว์น้ำพลอยจับได้และการลดสัตว์น้ำคัดทิ้ง ปี ค.ศ. ๒๕๕๔ ของเอฟ เอ โอ ที่ได้รับการส่งเสริมโดยโครงการ REBYC-II CTI

ศูนย์พัฒนาการประมงแห่งเอเชียตะวันออกเฉียงใต้ โครงการ REBYC-II CTI และกรมประมง จึงมีความเห็นร่วมกันในการส่งเสริม และเพิ่มพูนความรู้การจัดการทรัพยากรประมงโดยใช้แนวทางเชิงระบบนิเวศ ให้แก่ นักวิชาการ เจ้าพนักงานกรมประมง และผู้มีส่วนได้ส่วนเสียทางการประมงทั้งภาครัฐและภาคเอกชน ที่ได้รับการคัดเลือกให้เป็นคณะกรรมการประมงประจำจังหวัด โดยมีเป้าหมายเพื่อเพิ่มพูนความรู้ และเข้าใจ ทักษะการจัดการทรัพยากรประมงโดยใช้แนวทางเชิงระบบนิเวศ เพื่อก่อให้เกิดความยั่งยืนในการใช้ทรัพยากรประมงทะเลในอนาคต โดยคาดหวังว่าเมื่อจบการประชุมเชิงปฏิบัติการนี้แล้ว ความรู้ และประสบการณ์ที่ได้จากการประชุมจะช่วยให้ผู้เข้าร่วมการประชุมเข้าใจการจัดการทรัพยากรประมงโดยใช้แนวทางเชิงระบบนิเวศ และสามารถประยุกต์ใช้ในการจัดการประมงในพื้นที่จังหวัดตราดต่อไป

ในโอกาสที่จังหวัดตราดได้รับการคัดเลือกให้เป็นพื้นที่ศึกษาของโครงการ REBYC-II CTI รวมทั้งโครงการอื่นของฝ่ายฝึกอบรม ศูนย์พัฒนาประมงแห่งเอเชียตะวันออกเฉียงใต้ โครงการ REBYC-II CTI จึงได้เลือกจังหวัดตราดเป็นจังหวัดนำร่อง ในการส่งเสริมความรู้ในการจัดการทรัพยากรประมงโดยใช้แนวทางเชิงระบบนิเวศ เพื่อเป็นตัวอย่างแก่จังหวัดชายทะเลอื่นที่จะต้องได้รับการส่งเสริมความรู้ เพื่อการใช้ทรัพยากรประมงอย่างยั่งยืนในอนาคต

วัตถุประสงค์

๑. เพิ่มพูน ความรู้ ทักษะ และเทคนิคของการจัดการทรัพยากรประมงโดยใช้แนวทางเชิงระบบนิเวศ
๒. เพิ่มพูนประสบการณ์ และทักษะในการคิด วิเคราะห์ วางแผน ดำเนินการ และติดตามผลการทำงานได้อย่างเป็นระบบ แก่ผู้เข้าร่วมการประชุม
๓. เพิ่มโอกาสในการแลกเปลี่ยนความคิดเห็น ทศนคติ และประสบการณ์กับวิทยากรผู้มีความรู้ ความชำนาญด้านการทำงานร่วมกับชุมชน และแก่ผู้เข้าร่วมประชุมด้วยกันเอง
๔. นักวิชาการ ผู้ให้การฝึกอบรมของศูนย์พัฒนาการประมงฯ และกรมประมงฯ ได้รับประสบการณ์จากคณะกรรมการประมงประจำจังหวัด และผู้มีส่วนได้ส่วนเสียของการประมง ในการวางแผนจัดการประมง

ผู้เข้าร่วมการประชุม

- คณะกรรมการประมงประจำจังหวัดตราด ภาครัฐ ภาคเอกชน และคณะทำงานรวมทั้งสิ้น ๓๘ คน ประกอบด้วย
- ผู้เข้าร่วมการประชุมเชิงปฏิบัติการจำนวน ๒๐ คน
 - ผู้สังเกตการณ์จากหน่วยงานที่เกี่ยวข้องกับการประมง หรือองค์กรพัฒนาเอกชน จำนวน ๖ คน
 - คณะผู้จัดการประชุม และผู้ให้การฝึกอบรมการจัดการทรัพยากรประมงโดยใช้แนวทางเชิงระบบนิเวศ จำนวน ๑๒ คน

ระยะเวลาการประชุม

ประชุม ๔ วัน ระหว่างวันที่ ๓๐ เดือนมกราคม ถึง ๒ เดือนกุมภาพันธ์ พ.ศ. ๒๕๖๐

สถานที่จัดประชุม

โรงแรมเดอะ แกลลอรี่ แอ็ด เกาะช้าง อำเภอเกาะช้าง จังหวัดตราด

หน่วยงานที่รับผิดชอบ

- ศูนย์พัฒนาการประมงแห่งเอเชียตะวันออกเฉียงใต้
- สำนักงานประมงประจำจังหวัดตราด

ตารางเวลาและรายละเอียดการประชุมเชิงปฏิบัติการ

วันที่	เวลา	กิจกรรม
๓๑ มี.ค. ๒๕๖๐	๐๘๓๐-๐๙๐๐	ลงทะเบียน
	๐๙.๐๐-๐๙.๓๐	พิธีเปิดการประชุมเชิงปฏิบัติการ กล่าวต้อนรับ (นายอำเภอเกาะช้าง จังหวัดตราด ในฐานะตัวแทนผู้ว่าราชการจังหวัดตราด) รายงานความเป็นมาของโครงการฯ และกิจกรรมการประชุมเชิงปฏิบัติการ (เลขาธิการและผู้อำนวยการศูนย์พัฒนาการประมงแห่งเอเชียตะวันออกเฉียงใต้: ดร. คมน์ ศิลปาจารย์) ประธานในพิธีกล่าวเปิดการประชุมเชิงปฏิบัติการฯ (ตัวแทนอธิบดีกรมประมง: ดร.วารินทร์ ธนาสมหวัง)
	๐๙.๓๐-๑๐.๐๐	บรรยายพิเศษ การจัดการทรัพยากรประมงเชิงระบบนิเวศ
	๑๐.๐๐-๑๐.๑๕	พักรับประทานอาหารว่าง
	๑๐.๑๕-๑๐.๔๕	บรรยายพิเศษ ยุทธศาสตร์การพัฒนาการประมง จังหวัดตราด
	๑๐.๔๕-๑๑.๐๐	แนะนำการประชุมเชิงปฏิบัติการ การจัดการทรัพยากรประมงเชิงระบบนิเวศ แนะนำคณะทำงาน
	๑๑.๐๐-๑๒.๓๐	การจัดการประมง กับแนวทางเชิงระบบนิเวศ (Ecosystem Approach: EA) การจัดการทรัพยากรประมงเชิงระบบนิเวศ (Ecosystem Approach to Fisheries Management: EAFM) คืออะไร และทำไมต้องปรับใช้ EAFM
	๑๒.๓๐-๑๓.๓๐	พักรับประทานอาหารกลางวัน
	๑๓.๓๐-๑๔.๐๐	หลักการของ EAFM
	๑๔.๐๐-๑๕.๑๕	ภาพรวมกระบวนการของแผน EAFM
	๑๕.๑๕-๑๕.๓๐	พักรับประทานอาหารว่าง
	๑๕.๓๐-๑๗.๐๐	การเตรียมการก่อนเริ่มกระบวนการพัฒนาของแผน EAFM ก: การเตรียมข้อมูลเบื้องต้น
	๑๗.๐๐	สรุปกิจกรรมทั้งหมดของวัน
	๓๑ มี.ค. ๒๕๖๐	๐๘.๓๐-๐๙.๐๐
๐๙.๐๐-๑๐.๔๕		การเตรียมการก่อนเริ่มกระบวนการพัฒนาแผน EAFM ข: การสร้างผู้มีส่วนร่วมของแผนการจัดการทรัพยากรประมง
๑๐.๔๕-๑๑.๐๐		พักรับประทานอาหารว่าง
๑๑.๐๐-๑๒.๕๐		<ul style="list-style-type: none"> ▪ กำหนดหน่วยบริหารจัดการประมง (Fisheries Management Unit: FMU) ▪ รวบรวมข้อมูลเพื่อการวางแผนงาน และ ▪ กำหนดวิสัยทัศน์ของแผน EAFM
๑๒.๕๐-๑๓.๕๐		พักรับประทานอาหารกลางวัน
๓๑ มี.ค. ๒๕๖๐	๑๓.๕๐-๑๖.๓๐	<ul style="list-style-type: none"> ▪ ระบุปัญหา ▪ จัดลำดับความสำคัญของประเด็นปัญหาและ ▪ กำหนดเป้าหมายของแผน EAFM
	๑๖.๓๐	สรุปกิจกรรมทั้งหมดของวัน
๑ ก.พ. ๒๕๖๐	๐๘๓๐-๐๙.๐๐	สรุปกิจกรรมทั้งหมดของวันที่ ๓๐ มกราคม ๒๕๖๐

รายงานการประชุมเชิงปฏิบัติการ“การจัดการทรัพยากรประมงโดยใช้แนวทางเชิงระบบนิเวศ”

๑ กพ. ๒๕๖๐	๐๙.๐๐-๐๙.๕๐	ตรวจสอบเพื่อการเตรียมความพร้อม แนวทางในการปฏิบัติ ๑ <ul style="list-style-type: none"> ▪ ทักษะการเป็นผู้ประสานงานและวิทยากรกระบวนการ (Facilitator) ▪ การจัดการความขัดแย้งของผู้มีส่วนได้ส่วนเสียการเข้าถึงความมีส่วนร่วม และ ▪ วิธีการลดปัญหาความขัดแย้งในชุมชน
	๐๙.๕๐-๑๐.๕๐	พัฒนาแผน EAFM <ul style="list-style-type: none"> ▪ กำหนดวัตถุประสงค์ ▪ ตัวชี้วัดของแผนการจัดการ และ การกำหนดเกณฑ์มาตรฐาน
	๑๐.๕๐-๑๑.๑๐	พักรับประทานอาหารว่าง
	๑๑.๑๐-๑๑.๓๐	พัฒนาแผน EAFM <ul style="list-style-type: none"> ▪ กำหนดวัตถุประสงค์ ▪ ตัวชี้วัดของแผนการจัดการ และ การกำหนดเกณฑ์มาตรฐาน
	๑๑.๓๐-๑๒.๓๐	พัฒนาแผน EAFM <ul style="list-style-type: none"> ▪ แผนการดำเนินการ ▪ การจัดการ ▪ งบประมาณ
	๑๒.๓๐-๑๓.๓๐	พักรับประทานอาหารกลางวัน
	๑๓.๓๐-๑๔.๔๕	การดำเนินการตามแผน EAFM <ul style="list-style-type: none"> ▪ การประชาสัมพันธ์ ▪ การดำเนินการ ตรวจสอบเพื่อการเตรียมความพร้อม แนวทางในการปฏิบัติ ๒ <ul style="list-style-type: none"> ▪ ความสอดคล้องกับหลักการ ▪ ความพร้อมด้านต่าง ๆ ในการสนับสนุนของแผน EAFM
	๑๔.๔๕-๑๕.๓๐	<ul style="list-style-type: none"> ▪ การตรวจสอบและประเมินผลแผนการจัดการทรัพยากร ▪ การปรับเปลี่ยนแผนเพื่อให้บรรลุเป้าหมาย (ต่อ)
	๑๕.๓๐-๑๕.๕๐	พักรับประทานอาหารว่าง
	๑๕.๕๐-๑๖.๓๐	เตรียมการนำเสนองานนำเสนอแผนการจัดการพื้นที่ประมงจังหวัดตราด
๑๖.๓๐	สรุปกิจกรรมทั้งหมดของวัน (เตรียมรายงานตอนเช้า)	
๒ กพ. ๒๕๖๐	๐๘.๓๐	สรุปกิจกรรมทั้งหมดของวันที่ ๑ กุมภาพันธ์ พ.ศ.๒๕๖๐
	๐๙.๐๐-๑๐.๔๕	กลุ่ม ๑ นำเสนอแผนการจัดการพื้นที่ประมงของจังหวัดตราด กลุ่ม ๓ นำเสนอผลงานนำเสนอแผนจัดการพื้นที่ประมงคลองใหญ่ หาดเล็ก
๒ กพ. ๒๕๖๐	๑๐.๔๕-๑๑.๐๐	พักรับประทานอาหารว่าง
	๑๑.๐๐-๑๑.๔๕	นำเสนอ นำเสนอแผนจัดการพื้นที่ประมงของบ้านน้ำเชี่ยว
	๑๑.๕๐-๑๒.๓๐	พิธีปิดการประชุมและแจกประกาศนียบัตร
	๑๓.๓๐-๑๔.๔๕	ประเมินผลหลักสูตร
	๑๔.๔๕- ๑๕.๐๐	พักรับประทานอาหารว่าง
	๑๕.๐๕-๑๖.๐๐	พิธีปิดการฝึกอบรม

รายชื่อผู้เข้าร่วมการประชุมเชิงปฏิบัติการ

ลำดับ	ชื่อ	ตำแหน่ง
๑.	นายदनัย จันทิณี	ผู้ทรงคุณวุฒิด้านการประมงทะเลชายฝั่ง
๒.	นายมรสุม นุชโสภณ	ผู้ทรงคุณวุฒิด้านการประมงทะเลชายฝั่ง
๓.	นายประสิทธิ์ ยินดี	ผู้ทรงคุณวุฒิด้านการประมงทะเลชายฝั่ง
๔.	นายฉลาด เถาว์ลัย	ผู้ทรงคุณวุฒิด้านการประมงทะเลชายฝั่ง
๕.	นายศรภูมิ ขาวคม	ผู้ทรงคุณวุฒิด้านการประมงทะเลนอกชายฝั่ง
๖.	นายอมรศักดิ์ วรวิจิตรพงศ์	ผู้ทรงคุณวุฒิด้านการประมงทะเลนอกชายฝั่ง
๗.	นายบุญเลิศ ช่างงาม	ผู้ทรงคุณวุฒิด้านการเพาะเลี้ยงสัตว์น้ำ
๘.	นางสาวชลรส พรหมประสาธ	ผู้ทรงคุณวุฒิด้านการแปรรูปสัตว์น้ำ
๙.	นายกิตติ โกสินสกุล	ผู้ทรงคุณวุฒิด้านทรัพยากรธรรมชาติและสิ่งแวดล้อม
๑๐.	นายสมเกียรติ สมรรถการ	ผู้ทรงคุณวุฒิด้านทรัพยากรธรรมชาติและสิ่งแวดล้อม
๑๑.	นายสุพล สินไชกิจ	ผู้ทรงคุณวุฒิด้านทรัพยากรธรรมชาติและสิ่งแวดล้อม
๑๒.	นาวาโทอัศพรพล เหมนาค	ผู้แทนฐานส่งกำลังบำรุงทหารเรือตราด ทพเรือภาคที่ ๑
๑๓.	นางสาวอัญชลี ประโพธิ์ทั้ง	ผู้แทนสำนักงานทรัพยากรธรรมชาติและสิ่งแวดล้อมจังหวัดตราด
๑๔.	นางสุภารัตน์ วิวัฒนานนท์	ผู้แทนพาณิชย์จังหวัดตราด
๑๕.	นางสาวธาริณี วงษ์นคร	ผู้แทนองค์การบริหารส่วนจังหวัดตราด
๑๖.	นาวาตรีสรรเสริญ เสรีรักษ์	ประมงจังหวัดตราด
๑๗.	นายชัชชวาล วุฒิเมธี	สำนักงานประมงจังหวัดตราด
๑๘.	นางสุภาพร วัฒนสิทธิ์	สำนักงานประมงจังหวัดตราด
๑๙.	นายกฤษดากร เหมเวช	ผู้แทนสถานีวิจัยและพัฒนาประมงทะเลจังหวัดตราด
๒๐.	นางสาววรรุธร แก้วทันคำ	เจ้าหน้าที่มูลนิธิเพื่อการพัฒนาอย่างยั่งยืน จังหวัดตราด
๒๑.	นางสาวมัทนา บุญนาค	เจ้าหน้าที่มูลนิธิเพื่อการพัฒนาอย่างยั่งยืน จังหวัดตราด
๒๒.	นางเรวดี ประเสริฐเจริญสุข	ผู้อำนวยการมูลนิธิเพื่อการพัฒนาอย่างยั่งยืน จังหวัดตราด
๒๓.	ดร. ศันสนีย์ หวังวลักษณ์	ผู้แทนจากสถาบันการศึกษา
๒๔.	นายปิยะโชค สินอนันต์	กรมประมงกองบริหารจัดการเรือประมงและการทำประมง
๒๕.	นางทิวารัตน์ สินอนันต์	กองประมงต่างประเทศ

รายชื่อผู้เข้าร่วมการประชุมเชิงปฏิบัติการ (คณะวิทยากร ผู้สังเกตการณ์ และผู้จัดการประชุม)

ลำดับ	ชื่อ	ตำแหน่ง	
๑.	ดร.วารินทร์ ธนาสมหวัง	ตัวแทนอธิบดีกรมประมง	ประธานการประชุม
๒.	นายกำธร เรहु่น	นายอำเภอเกาะช้าง (ตัวแทนผู้ว่าราชการจังหวัดตราด)	พิธีเปิดการประชุม
๓.	ดร. คมน์ ศิลปาจารย์	เลขาธิการและผู้อำนวยการ	ที่ปรึกษา
๔.	นายอิสระ ชาญราชกิจ	รักษาการหัวหน้ากองเทคโนโลยีการประมง	ที่ปรึกษา
๕.	นางพนิตนาฏ ธาราดล	หัวหน้าแผนกฝึกอบรม	วิทยากร
๖.	นางเพ็ญจันทร์ ละอองมณี	อาจารย์ประจำคณะเทคโนโลยีทางประมง มหาวิทยาลัยบูรพา ท่าใหม่ จันทบุรี	วิทยากร
๗.	นายฤกษ์ณ ภูศิริมงคล	ผู้ฝึกอบรม กองการฝึก	วิทยากร
๘.	นางสาวรัตนา เตี้ยเย	นักวิชาการ กองการจัดการประมงชายฝั่ง	วิทยากร
๙.	นางสาวภัทรจิตร แก้วนุรัชดาสร	ผู้จัดการโครงการซีพีเดค-สวีเดน	ผู้สังเกตการณ์
๑๐.	นางณัฐชา ศรวารี	เจ้าหน้าที่บริหารงานโครงการ REBYC-II CTI	ฝ่ายอำนวยความสะดวก

รายงานการประชุมเชิงปฏิบัติการ“การจัดการทรัพยากรประมงโดยใช้แนวทางเชิงระบบนิเวศ”

ภาคการบรรยาย
การจัดการประมงกับแนวทางเชิงระบบนิเวศ

๑. แผนการพัฒนาจังหวัดตราด และแผนบริหารจัดการประมงไทย

ก. ยุทธศาสตร์การพัฒนาการประมง ของจังหวัดตราด (นาวาตรีสรรเสริญ เสรีรักษ์ ประมงจังหวัดตราด)

จังหวัดตราดมีชายฝั่งทะเลยาวประมาณ ๑๖๕.๕ กิโลเมตร มีชายแดนจรดประเทศกัมพูชา มักจะมีปัญหาเนื่องจากเรือประมงพาณิชย์ลักลอบเข้ามาทำประมงชายฝั่งไม่เกิน ๓,๐๐๐ เมตร จากฝั่ง ซึ่งอยู่ในเขตของประมงพื้นบ้านทำให้เกิดปัญหาข้อขัดแย้งระหว่างกัน นอกจากนี้ยังมีเรือประมงเข้าไปจับปลาในน่านน้ำอาณาเขตกัมพูชาโดยเสียค่าธรรมเนียมจนกระทบ ซึ่งเสี่ยงต่อการถูกจับกุม

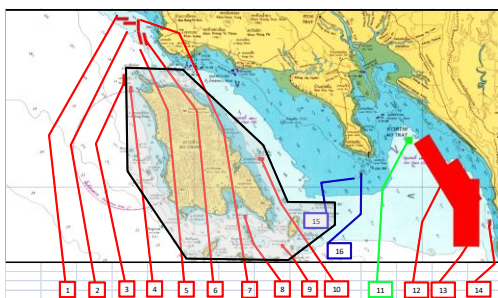
การประมงและการเพาะเลี้ยงสัตว์น้ำ มีความสำคัญต่อเศรษฐกิจของจังหวัดตราด จากผลิตภัณฑ์มวลรวมของจังหวัดตราด (GPP๔ สาขาประมง มีมูลค่าทั้งหมด ๒๕๕๕ ปี (,๒๙๗ ล้านบาท แยกเป็นภาคประมงน้ำลึกและประมงชายฝั่ง ๑,๓๙๖ ล้านบาท และภาคเพาะเลี้ยงสัตว์น้ำทั้งชายฝั่งและน้ำจืด ๒,๙๐๑ ล้านบาท

รายละเอียดเครื่องมือประมงในจังหวัดตราด

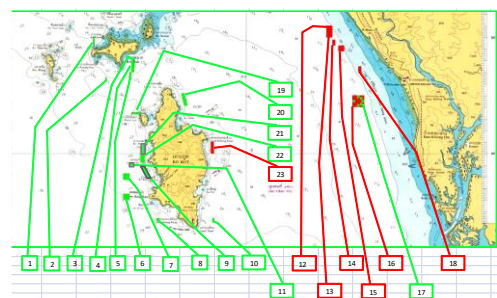
ประเภทเครื่องมือประมง	จำนวน (ลำ)	ประเภทเครื่องมือประมง	จำนวน (ลำ)
ประเภทอวนล้อมจับ	๑๐๒	ประเภทอวนรุน	๑๑๒
ประเภทอวนลาก	๒๐๐	ประเภทลอบ	๕๘๓
ประเภทคราด	๖๒	ประเภทโป๊ะ	๔
ประเภทอวนช้อน อวนยก	๑๒	ประเภทเบ็ด	๒๗๖
ประเภทอวนครอบ	๒๖๓	ประเภทเบ็ดเตล็ด	๑๑๗
ประเภทอวนติดตา	๑,๔๗๓	รวม	๓,๒๐๔

แหล่งอาศัยสัตว์ทะเล บริเวณจังหวัดตราดกรมประมงเริ่มจัดสร้างแหล่งอาศัยสัตว์ทะเลแหล่งแรกในปี ๒๕๓๒ ข้อมูลจนถึงปี ๒๕๕๕ และจังหวัดตราด องค์กรปกครองส่วนท้องถิ่น ได้ดำเนินการจัดสร้างเพิ่มเติมตั้งแต่ปี ๒๕๔๘ รวมพื้นที่จัดสร้างแหล่งอาศัยสัตว์ทะเล ๑๑๙.๒๓ ตารางกิโลเมตร รวม ๓๔,๑๖๖ แห่ง

- ๑. แหล่งอาศัยสัตว์ทะเลขนาดใหญ่ จำนวน ๒ แห่ง
- ๒. แหล่งอาศัยสัตว์ทะเลขนาดเล็ก จำนวน ๓๘ แห่ง



แหล่งที่อยู่อาศัยสัตว์ทะเลบริเวณรอบเกาะช้างและอ่าวตราด



แหล่งที่อยู่อาศัยสัตว์ทะเลบริเวณรอบเกาะกูด

ข้อมูลการเพาะเลี้ยงสัตว์น้ำ (กุ้งทะเล) ของเกษตรกร จากการขึ้นทะเบียนเกษตรกรกับสำนักงานประมงจังหวัดตราด

อำเภอ	จำนวน (ฟาร์ม)	พื้นที่ (ไร่)
เกาะกูด	-	-
เกาะช้าง	๒	๑๐๑๙๘.
เขาสมิง	๑๕๒	๓,๓๘๑๑๓.
คลองใหญ่	๔๔	๗๗๒๒๐.
เมืองตราด	๕๓๒	๙,๘๒๒๔๒.
แหลมงอบ	๗๔	๑,๘๕๓๑๗.
รวม	๘๐๔	๑๕,๙๓๐๙๐.

ยุทธศาสตร์จังหวัดตราด ประกอบด้วย

- ส่งเสริมเกษตรกรและพัฒนาการผลิตอาหาร สินค้าเกษตรคุณภาพ สินค้าชุมชน โดยยึดหลักปรัชญาเศรษฐกิจพอเพียง เพื่อให้เกษตรกรและชุมชนมีรายได้เพิ่มขึ้น
- พัฒนาและส่งเสริมการท่องเที่ยวที่เป็นมิตรกับสิ่งแวดล้อมและการท่องเที่ยวเชื่อมโยงไปสู่ระดับนานาชาติ เพื่อเพิ่มรายได้จากการท่องเที่ยวและไม่ทำลายสภาพแวดล้อมของแหล่งท่องเที่ยว
- พัฒนาระบบโครงสร้างพื้นฐานและบริการสังคมให้เพียงพอ รวมทั้งรักษาวัฒนธรรมประเพณีที่ดีของจังหวัดให้คงอยู่อย่างยั่งยืน เพื่อให้เมืองตราดน่าอยู่และประชาชนมีคุณภาพชีวิตที่ดี
- พัฒนาเครือข่ายเชื่อมโยง (Connectivity) ระบบโลจิสติกส์ (Logistic) ระบบการผ่านแดนทั้งการตรวจคนเข้าเมือง และศุลกากร ระบบการค้าระหว่างประเทศ เมืองเศรษฐกิจพิเศษ เพื่อสนับสนุนให้ตราดเป็นประตูเศรษฐกิจระหว่างประเทศ
- อนุรักษ์ ฟื้นฟู บริหารจัดการทรัพยากรธรรมชาติและสิ่งแวดล้อม ให้มีความอุดมสมบูรณ์เกิดประโยชน์แก่ชุมชนอย่างยั่งยืน
- เสริมสร้างรักษาความมั่นคงภายใน และความสงบเรียบร้อย ตามแนวชายแดนและชายฝั่งทะเล รวมทั้งความสัมพันธ์ที่ดีกับนานาชาติ

วิสัยทัศน์การประมงจังหวัดตราด

แหล่งผลิตสินค้าประมงคุณภาพ ทรัพยากรประมงหลากหลาย ชุมชนเข้มแข็งบนความพอเพียงและผาสุกของประชาชนอย่างยั่งยืน

ยุทธศาสตร์การประมงจังหวัดตราด ประกอบด้วย

- พัฒนาคุณภาพสินค้าประมงให้ได้มาตรฐานและปลอดภัยตามเกณฑ์สากล
- เพิ่มผลผลิตสัตว์น้ำในแหล่งเพาะเลี้ยงและแหล่งน้ำธรรมชาติ
- บริหารจัดการทรัพยากรประมงให้มีความหลากหลายและยั่งยืน
- พัฒนาและปรับปรุงการบริหารองค์กรให้มีสมรรถนะในการปฏิบัติงาน
- สร้างความเข้มแข็งของชุมชนและผู้มีส่วนได้ส่วนเสีย

ความท้าทายสำคัญด้านการประมงของตราด

๑. โครงสร้างประชากรเข้าสู่สังคมผู้สูงอายุอย่างสมบูรณ์ วันเด็กและวัยทำงานลดลง
๒. ความเสื่อมโทรมของทรัพยากรธรรมชาติอันเกิดจากการขยายตัวของอุตสาหกรรม และการท่องเที่ยว
๓. ข้อจำกัดด้านทรัพยากรสัตว์น้ำ
๔. การเกิดโรคระบาดในการเพาะเลี้ยงกุ้งทะเล
๕. ต้นทุนการเพาะเลี้ยงสัตว์น้ำมีราคาแพง

- ข. แผนการบริหารจัดการประมงทะเลของประเทศไทย นโยบายแห่งชาติด้านการจัดการประมงทะเล พ.ศ. ๒๕๕๘-๒๕๖๒ (นายอิสระ ชาญราชกิจ)

แผนการบริหารจัดการประมงทะเลของประเทศไทย เป็นผลมาจากการออกพระราชกำหนดการประมง พ.ศ. ๒๕๕๘ โดยกำหนดเป็นแนวทางการปฏิบัติ และมาตรการที่จำเป็นเพื่อให้บรรลุเป้าหมายการประมงอย่างยั่งยืนในอนาคต กรอบการจัดการประมงเน้นการควบคุมปริมาณการลงแรงประมงที่สูงเกินไปให้อยู่ในระดับที่สอดคล้องกับผลจับสูงสุดที่ยั่งยืน (MSY) ของทรัพยากร โดยแผนการบริหารจัดการประมงทะเลของประเทศไทย (FMP) เชื่อมโยงอย่างใกล้ชิดกับแผนปฏิบัติการระดับชาติในการป้องกัน ยับยั้ง และจัดการทำประมงผิดกฎหมาย ขาดการรายงาน และไร้การควบคุม ปี พ.ศ. ๒๕๕๘(NPOA-IUU) และแผนการควบคุมและตรวจตราการประมงระดับชาติ (NPCI) ปี พ.ศ. ๒๕๕๘ ที่ระบุการบังคับใช้กฎระเบียบข้อบังคับ และการปฏิบัติตามกฎข้อบังคับ

แผนการบริหารจัดการประมงทะเลของประเทศไทย (FMP) นำการบริหารจัดการประมงโดยใช้แนวทางเชิงระบบนิเวศ (EAFM) มาใช้ ซึ่งมีเป้าหมายที่จะสร้างสมดุลระหว่างระบบนิเวศที่อุดมสมบูรณ์ (ทรัพยากรสัตว์น้ำและสิ่งแวดล้อม) กับความอยู่ดีมีสุขของประชาชน (ผลประโยชน์ทางสังคมและเศรษฐกิจ) โดยใช้หลักการมาภิบาลและการมีส่วนร่วมในการบริหารจัดการ

ขอบเขต

๑. แผนการบริหารจัดการประมงทะเลนี้นำไปใช้กับการทำประมงทะเลทั้งหมด
๒. เรือประมงพื้นบ้านและเรือประมงพาณิชย์ที่ทำประมงในน่านน้ำไทย และรวมไปถึงการทำประมงทะเลที่ดำเนินการโดยเรือประมงไทยในเขตเศรษฐกิจจำเพาะของรัฐอื่นและทะเลหลวง
๓. เขตการประมงในน่านน้ำไทยประกอบด้วยพื้นที่ทางฝั่งทะเลตะวันออก (อ่าวไทย) และฝั่งตะวันตก (ทะเลอันดามัน)
๔. ครอบคลุมกลุ่มสัตว์น้ำ
 - ๔.๑. ปลาผิวน้ำ
 - ๔.๒. สัตว์น้ำหน้าดิน
 - ๔.๓. ปลาทุ่นที่มีกรอพยพย้ายถิ่นไกลและปลาชนิดที่คล้ายคลึงปลาทุ่นทั้งหมด
 - ๔.๔. สัตว์น้ำชนิดอื่นๆ ที่ไม่ใช่เป้าหมาย สัตว์น้ำที่ถูกจับขณะทำการประมงเช่น สัตว์น้ำที่ใกล้สูญพันธุ์ และชนิดพันธุ์ที่ถูคุกคาม

วิสัยทัศน์

การประมงทะเลมีความยั่งยืน ภายใต้การบริหารอย่างมีธรรมาภิบาล โดยมีแหล่งที่อยู่สัตว์น้ำและสภาพแวดล้อมที่สมบูรณ์ ส่งผลให้มีการต่อต้านการประมง IUU เพิ่มผลตอบแทนทางเศรษฐกิจและปรับปรุงคุณภาพชีวิตที่ดีขึ้น

วิสัยทัศน์โดยรวมนี้สามารถจำแนกออกเป็นเป้าหมายที่สามารถแก้ไขปัญหาสำคัญ :

1. ปฏิรูปการประมงทะเลของประเทศไทยให้เป็นระบบการประมงแบบจำกัดสิทธิการเข้าถึง ทำให้
2. ระดับการลงแรงประมงสอดคล้องกับผลจับสูงสุดที่ยั่งยืน (MSY)
3. ป้องกัน ยับยั้ง และขจัดการประมง IUU
4. เพิ่มผลประโยชน์ให้กับผู้มีส่วนได้ส่วนเสีย และลดความขัดแย้งระหว่างผู้มีส่วนได้ส่วนเสียหลัก
5. ปรับปรุงสภาพแวดล้อมทางทะเล และ
6. เสริมสร้างศักยภาพในการจัดการประมงที่ยั่งยืน

ปัญหาและความท้าทายของการประมงไทย

1. การจับสัตว์น้ำมากเกินไปเกินควรและศักยภาพในการจับสัตว์น้ำที่สูงเกินไป โดยเฉพาะกองเรือพาณิชย์
2. การทำประมงผิดกฎหมาย ขาดการรายงาน และไร้การควบคุม
3. การจับลูกสัตว์น้ำเศรษฐกิจในปริมาณมาก ซึ่งลูกสัตว์น้ำเหล่านี้สามารถเจริญเติบโตและมีขนาดใหญ่ขึ้นได้
4. ความขัดแย้งระหว่างชาวประมงพื้นบ้านและพาณิชย์
5. ความเสื่อมโทรมของแหล่งที่อยู่อาศัยสัตว์น้ำ
6. ข้อมูลสารสนเทศด้านการประมงไม่เพียงพอ
7. ศักยภาพในการจัดการการประมงไม่เพียงพอ

วัตถุประสงค์ เป้าหมาย และมาตรการการจัดการกับปัญหาเร่งด่วน

1. การลดศักยภาพในการทำประมงและการลงแรงประมง

เป้าหมาย: ลดศักยภาพในการทำประมงและการลงแรงประมงภายใน 3 ปี โดยเฉพาะอย่างยิ่งเรือประมงพาณิชย์

- สำหรับปลาหน้าดิน ร้อยละ ๔๐ ในอ่าวไทย และร้อยละ ๑๐ ในทะเลอันดามัน

- สำหรับ ปลาผิวน้ำร้อยละ ๓๐ ในอ่าวไทย และร้อยละ ๒๐ ในทะเลอันดามัน

2. การฟื้นฟูทรัพยากรสัตว์น้ำโดยปะการังเทียมและการปล่อยพันธุ์สัตว์น้ำ

เป้าหมาย: เพิ่มจำนวนปะการังเทียมอย่างน้อย ๑๐ แห่งต่อปี และเพิ่มโครงการฟื้นฟูทรัพยากรโดยชุมชนจำนวน ๑๐ โครงการต่อปี

มาตรการนี้ช่วยเสริมมาตรการลดกองเรือและการลงแรงประมง การฟื้นฟูทรัพยากรสัตว์น้ำจะดำเนินการโดยการสร้างปะการังเทียมและการปล่อยพันธุ์สัตว์น้ำโดยชุมชนท้องถิ่นมีส่วนร่วม

3. การลดการทำประมง IUU โดยใช้มาตรการติดตาม ควบคุม และเฝ้าระวังที่มีประสิทธิภาพ

เป้าหมาย: ลดระดับการทำประมง IUU ให้ได้ถึงระดับที่สามารถควบคุมได้โดยมาตรการ MCS แบบปกติ

๔. การลดการจับปลาสัตว์น้ำชนิดที่มีความสำคัญทางเศรษฐกิจ

เป้าหมาย: ลดสัดส่วนการจับสัตว์น้ำขนาดเล็กโดยให้เหลือร้อยละ ๕๐ ของปริมาณการจับในปัจจุบัน ภายใน ๕ ปี

๕. การแก้ไขปัญหาความขัดแย้งระหว่างชาวประมงพื้นบ้านและพาณิชย์;

เป้าหมาย: ลดเหตุการณ์ความขัดแย้งให้ลงไปสู่ระดับที่สามารถจัดการได้ภายในจังหวัด

๖. การฟื้นฟูและรักษาแหล่งที่อยู่อาศัยของสัตว์น้ำ

เป้าหมาย: เพิ่มพื้นที่ป่าชายเลน ๔,๐๐๐ ไร่ ภายในปี พ.ศ. ๒๕๖๒ เพิ่มพื้นที่ปะการังร้อยละ ๔ และพื้นที่หญ้าทะเลร้อยละ ๔ ภายใต้การจัดการที่มีประสิทธิภาพภายในปี พ.ศ. ๒๕๖๒

๗. การปรับปรุงข้อมูลและสารสนเทศด้านการประมง

เป้าหมาย: ปรับปรุงระบบการรวบรวมข้อมูลและการเผยแพร่ข้อมูลสารสนเทศไปสู่ระดับที่สามารถนำไปใช้ได้ง่าย เพื่อช่วยในการติดตามการดำเนินงานของแผนการบริหารจัดการประมงทะเล ภายในเวลา ๒ ปี

๘. การเสริมสร้างศักยภาพในการจัดการประมง

เป้าหมาย: ความสามารถในการจัดการการประมงที่มีประสิทธิภาพและประสิทธิผล ภายในระยะเวลา ปี ๕

ตัวอย่างการใช้หลักการจัดการประมงเชิงระบบนิเวศในการจัดการประมง

วัตถุประสงค์ ๖ การฟื้นฟูและรักษาแหล่งที่อยู่อาศัยของสัตว์น้ำ

เป้าหมาย: เพิ่มพื้นที่ป่าชายเลน ๔,๐๐๐ ไร่ ภายในปี พ.ศ. ๒๕๖๒ เพิ่มพื้นที่ปะการังร้อยละ ๔ และพื้นที่หญ้าทะเลร้อยละ ๔ ภายใต้การจัดการที่มีประสิทธิภาพภายในปี พ.ศ. ๒๕๖๒

มาตรการการจัดการ/การดำเนินการ ๔

ริเริ่มโครงการการบริหารจัดการทรัพยากรประมงโดยใช้แนวทางเชิงระบบนิเวศ (EAFM) ให้กับชุมชนที่อยู่บริเวณชายฝั่งทะเล

วิธีการดำเนินงาน

- ๑.หารือกับชุมชนประมงเป้าหมายเพื่อทราบประเภทการทำ
๒. ประมงและแหล่งที่อยู่อาศัยที่สำคัญ
๓. การประเมินผลกระทบของการทำการประมงบนพื้นฐานของความสามารถของชุมชน
๔. อบรมชาวประมงท้องถิ่นในเรื่อง EAFM

รูปแบบของการดำเนินการ และการบังคับใช้

๑. หาข้อเท็จจริงโดยชุมชนประมง
๒. ดำเนินการ การจัดการประมงชุมชนชายฝั่งแบบ EAFM

หน่วยงานรับผิดชอบ

๑. กรมประมง
๒. ทช.

๒. การจัดการทรัพยากรประมงเชิงระบบนิเวศ (EAFM) คืออะไร และทำไมต้องปรับใช้ EAFM (คณะวิทยากร)

การจัดการประมงในอดีต มีลักษณะ

- ส่วนใหญ่เน้นสัตว์น้ำเป้าหมาย และการประมงประชาชนสัตว์น้ำ
- จำเพาะเจาะจงเฉพาะภาคส่วน (ประมง)
- ส่วนใหญ่เป็นการควบคุมการทำประมง (เช่น การห้ามเครื่องมือประมงบางประเภท และการห้ามทำการประมงในบางพื้นที่)
- อยู่บนเป้าหมายทางชีววิทยาเป็นหลัก เช่น การเพิ่มผลผลิต ความอุดมสมบูรณ์ของแหล่งน้ำ
- ประเด็นปัญหาที่มีอย่างหลากหลาย ส่งผลให้ทรัพยากรประมงในประเทศเสื่อมโทรมลงอย่างมาก

การจัดการประมงในอดีตจึงไม่สามารถครอบคลุมจัดการกับปัญหาเหล่านั้นได้ทั้งหมด และบ่อยครั้งที่การจัดการไม่ประสบความสำเร็จ จึงมีความจำเป็นที่จะต้องพัฒนาการบริหารจัดการประมงที่ครอบคลุม โดยพัฒนาจากการบริหารจัดการที่มีอยู่แล้ว

Secretariat of Pacific Community ให้ความหมายระบบนิเวศคือ ระบบที่มีความสัมพันธ์กันภายในโครงสร้างของตัวมันเอง ซึ่งประกอบด้วย พืช สัตว์ (รวมทั้งมนุษย์), จุลินทรีย์ และสิ่งไม่มีชีวิตของสิ่งแวดล้อม รวมถึงการมีปฏิสัมพันธ์กันระหว่างองค์ประกอบเหล่านี้ด้วย

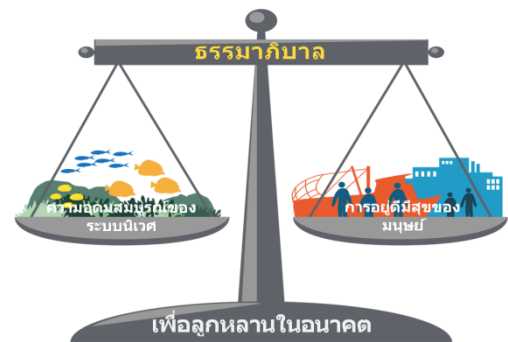
แนวทางเชิงระบบนิเวศคือ กลยุทธ์ที่ในการจัดการแบบบูรณาการสำหรับทรัพยากรดิน น้ำ และสิ่งมีชีวิต ซึ่งก่อให้เกิดการอนุรักษ์ และการใช้อย่างยั่งยืนในวิถีที่เท่าเทียมกัน (ทุกคนได้รับผลประโยชน์) แนวทางเชิงระบบนิเวศ เป็น ความสมดุลของการอนุรักษ์ด้วยการใช้อย่างยั่งยืน ในวิถีที่ทางแห่งความเสมอภาค เป็นรากฐานของแนวคิดการพัฒนาอย่างยั่งยืน

การพัฒนาอย่างยั่งยืนนั้นได้ถูกนิยามไว้โดย Brundtland (๑๙๘๗) คือ การพัฒนาซึ่งตรงกับความต้องการของคนรุ่นปัจจุบันโดยไม่ทำลายความสามารถของคนรุ่นอนาคตที่จะทำได้ตามความต้องการของเขา

การจัดการทรัพยากรประมงเชิงระบบนิเวศ คือ แนวทางปฏิบัติในการนำหลักการจัดการอย่างยั่งยืนไปทำให้เกิดผล และเกิดการได้ประโยชน์สูงสุดอย่างยั่งยืนจากระบบประมง

แนวทางเชิงระบบนิเวศ มักถูกเรียกอีกอย่างว่า การบริหารจัดการเชิงระบบนิเวศ โดยแนวทางเชิงระบบนิเวศเป็นวิถีทางที่นำไปใช้ปฏิบัติเพื่อให้เกิดการพัฒนาอย่างยั่งยืน ประโยชน์ของการใช้แนวทางเชิงระบบนิเวศในการบริหารจัดการทรัพยากร อาทิเช่น

- เป็นหลักการจัดการแบบบูรณาการที่เอื้อต่อการประนีประนอม ยืดหยุ่น เพื่อให้เกิดความสมดุลระหว่างความอยู่ดีมีสุขของมนุษย์กับความอุดมสมบูรณ์ของระบบนิเวศ (คน – ทรัพยากร)
- เอื้อให้มีการจัดการที่สามารถปรับปรุง-เปลี่ยนแปลงได้ ส่งผลให้สามารถวางแผนงานที่มีประสิทธิภาพมากยิ่งขึ้น
- เพิ่มการมีส่วนร่วมของผู้มีส่วนได้ส่วนเสีย
- ก่อให้เกิดแนวทางเพื่อแก้ปัญหาใหญ่ๆ หรือ ปัญหาระยะยาวได้ (เช่น ปัญหาการเปลี่ยนแปลงสภาพอากาศ)



- เพิ่มการสนับสนุน และการมีส่วนร่วมจากภาคการเมือง
- ช่วยให้สามารถเข้าถึงแหล่งเงินทุน และงบประมาณ

การจัดการทรัพยากรประมงเชิงระบบนิเวศ ได้แก่ แนวทางปฏิบัติในการนำหลักการจัดการอย่างยั่งยืนไปทำให้เกิดผล และเกิดการได้ประโยชน์สูงสุดอย่างยั่งยืนจากระบบประมง

การจัดการทรัพยากรประมงเชิงระบบนิเวศ คือ หนทางหนึ่งของการปฏิบัติในการนำหลักการจัดการอย่างยั่งยืนไปทำให้เกิดผลสำหรับการจัดการประมง โดยการหาสมดุลระหว่างความอุดมสมบูรณ์ของระบบนิเวศและความเป็นอยู่ที่ดีของมนุษย์ด้วยหลักธรรมาภิบาล

การจัดการทรัพยากรประมงเชิงระบบนิเวศ แสดงถึงการเปลี่ยนจากระบบการจัดการที่มุ่งเน้นเพียงแค่การใช้ประโยชน์ของชนิดพันธุ์สัตว์น้ำเป้าหมาย ไปสู่การจัดการประมงที่คำนึงถึงองค์ประกอบที่สำคัญในระบบนิเวศ และการใช้ประโยชน์ทางสังคมและเศรษฐกิจที่ได้รับจากระบบนิเวศด้วย

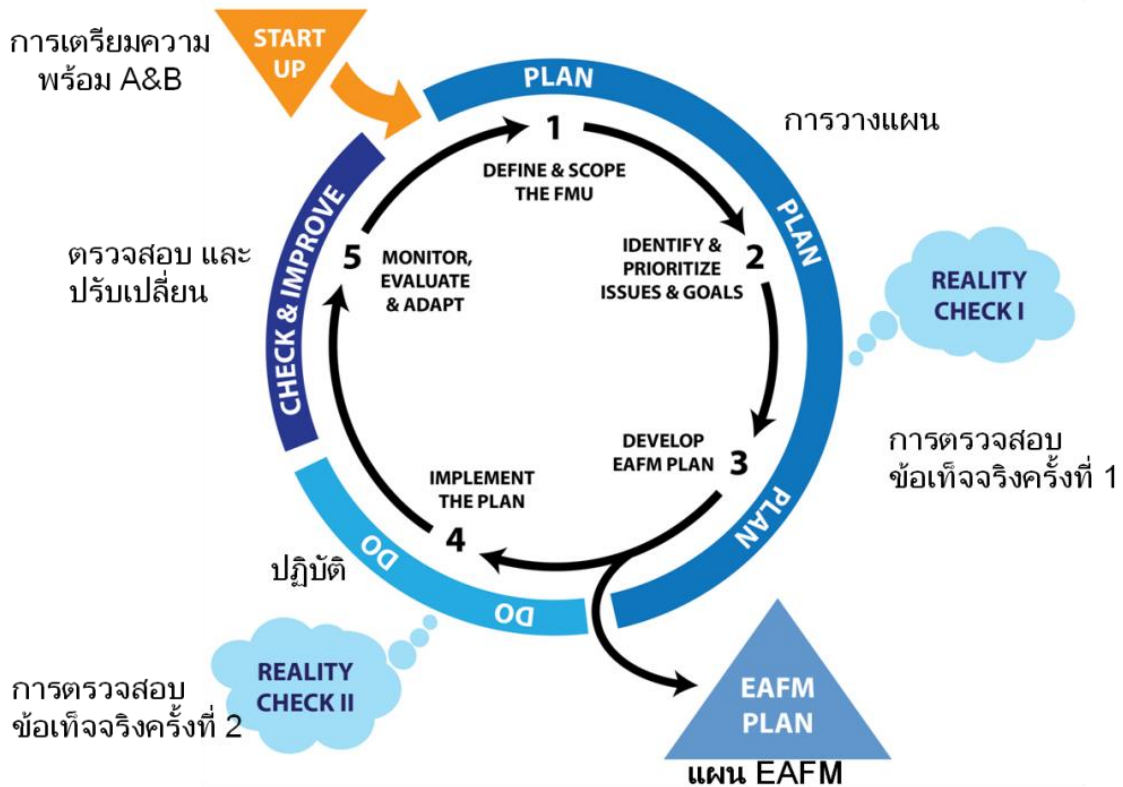
การจัดการประมงเชิงระบบนิเวศ มี ๓ องค์ประกอบหลัก ได้แก่ ๑) ความอุดมสมบูรณ์ของระบบนิเวศ ๒) ความเป็นอยู่ที่ดีของมนุษย์ และ ๓) ธรรมาภิบาล

หลักการสำคัญของการจัดการประมงเชิงระบบนิเวศ ที่สำคัญ สามารถสรุปโดยย่อได้ต่อไปนี้:

๑. มีหลักธรรมาภิบาล
๒. มีขอบเขตที่เหมาะสม ซึ่งเป็นขอบเขตที่คำนึงถึงความสัมพันธ์ภายในหรือระหว่างระบบนิเวศ และระบบสังคม (ความสัมพันธ์นี้สามารถใช้วางเป็นพื้นฐาน; ระหว่างสิ่งแวดล้อมที่แตกต่างกัน: พื้นดิน-อากาศ-ทะเลและระหว่างขอบเขตที่แตกต่างกัน, เช่น อำเภอ/ภูมิภาค/ประเทศ/สากล)
๓. เพิ่มการมีส่วนร่วม ของผู้มีส่วนได้ส่วนเสียหลัก
๔. การจัดการเพื่อวัตถุประสงค์ที่หลากหลาย การสร้างความสมดุลระหว่างการแลกเปลี่ยนผลประโยชน์ในระหว่างกลุ่มกับวัตถุประสงค์ที่หลากหลายของผู้มีส่วนได้ส่วนเสีย; อันจะนำไปสู่การกำหนดวัตถุประสงค์ที่ตอบสนองสิ่งที่ท้าทายที่ซับซ้อน
๕. ความร่วมมือและการประสานงาน ทั้งสองอย่างนี้ สร้างการเชื่อมโยงในแนวคิดระหว่างหน่วยงานของรัฐระดับต่างๆ กับสังคม และสร้างการเชื่อมโยงในแนวระนาบระหว่างหน่วยงานและภาคส่วนต่างๆ
๖. การจัดการแบบปรับตัวได้ คือ การเปลี่ยนแปลงที่ผ่านการเรียนรู้และการปรับตัว สิ่งสำคัญคือ การมีระบบและกระบวนการที่ยืดหยุ่น รวมทั้งมีวงจรย้อนกลับของผลการดำเนินการ ซึ่งก่อให้เกิดการเรียนรู้ผ่านการปฏิบัติ
๗. ใช้แนวทางการป้องกันไว้ก่อน เมื่อมีความไม่แน่นอนเกิดขึ้น

๓. ภาพรวมของกระบวนการแผนจัดการประมงเชิงระบบนิเวศ (EAFM)

แผนจัดการประมงเชิงระบบนิเวศสามารถเขียนเป็นวัฏจักร โดยประกอบด้วย ๓ ระยะหลัก ได้แก่ ๑) การวางแผน ๒) การดำเนินการ และ ๓) การตรวจสอบและการปรับปรุง ทั้ง ๓ ระยะนี้ ถูกแบ่งไปสู่ ๕ ขั้นตอน ตามที่ได้สรุปไว้ในภาพข้างล่างนี้



การทำกิจกรรมวางแผนการจัดการเชิงระบบนิเวศ

๔. การเตรียมการก่อนเริ่มกระบวนการพัฒนาของแผนการจัดการทรัพยากรประมงเชิงระบบนิเวศ ก: การเตรียมข้อมูลเบื้องต้น

เป็นการนำเสนอรายละเอียดของภารกิจเริ่มต้น ๘ ภารกิจ ที่ใช้ในการเริ่มกระบวนการ EAFM ประกอบด้วย ๑) การจัดตั้งคณะทำงาน EAFM กับผู้ดำเนินการ ๒) การระบุขอบเขตจัดการประมงโดยสังเขป ๓) พัฒนา แผนการทำงาน เริ่มต้น ๔) ดำเนินการแนะนำ EAFM ๕) ประสานงานกับหน่วยงานต่างๆ และหน่วยงานรัฐบาลระดับต่างๆ ๖) ระบุผู้มีส่วนได้ส่วนเสีย ๗) จัดตั้งกลุ่มผู้มีส่วนได้ส่วนเสียหลัก ๘) ดำเนินการทบทวนกฎหมาย

ทั้ง ๘ ภารกิจ ในการเตรียมการ ก นี้ไม่จำเป็นต้องดำเนินการตามลำดับ; ความจริงแล้วภารกิจต่างๆ ดำเนินการเป็นแบบคู่ขนานหรือทับซ้อนกันอยู่ สิ่งพื้นฐานที่ต้องดำเนินการให้ การเตรียมการ ก สมบูรณ์

๕. การเตรียมการก่อนเริ่มกระบวนการพัฒนาของแผนการจัดการทรัพยากรประมงเชิงระบบนิเวศ ข: การสร้างผู้มีส่วนร่วมของแผนการจัดการทรัพยากรประมง

เป็นการนำเสนอรายละเอียดถึงการมีส่วนร่วมและการดำเนินการเพื่อให้เกิดการมีส่วนร่วม วิธีการจัดและดำเนินการประชุมเชิงปฏิบัติการ / ประชุมแบบมีส่วนร่วมซึ่งเป็นวิธีการที่สนับสนุนกระบวนการ EAFM และอธิบายว่าการจัดการร่วมเป็นแนวทางที่สำคัญของ EAFM

การมีส่วนร่วมของผู้มีส่วนได้ส่วนเสียไม่ใช่เป็นขั้นตอน แต่เป็นกิจกรรมที่ดำเนินไปตั้งแต่ใน การเตรียมการ ข ซึ่งดำเนินต่อเนื่องไปตลอดกระบวนการ EAFM และมีแนวโน้มที่พัฒนาอย่างต่อเนื่อง กิจกรรมการมีส่วนร่วมของผู้มีส่วนได้ส่วนเสีย การสร้างองค์ความรู้ให้แก่คณะทำงาน EAFM ตลอดจนผู้มีส่วนได้ส่วนเสียหลัก พันธมิตร หน่วยงาน และสถาบัน วิธีการขับเคลื่อนชุมชน

๖. ขั้นตอน ๑.๑ การกำหนดขอบเขต ๑.๒ การกำหนดวิสัยทัศน์ และ ๑.๓ กรอบของขอบเขตการจัดการประมง

๑.๑ กำหนดขอบเขตการจัดการประมงอย่างสังเขป

การจัดการประมงสามารถนำไปใช้ได้กับพื้นที่ทางภูมิศาสตร์ที่มีขนาดต่างๆกันได้ จากระบบนิเวศทางทะเลขนาดใหญ่ (Large Marine Ecosystem: LME) จนไปถึงชุมชนการประมง (กลุ่มของหมู่บ้าน) อย่างไรก็ตาม EAFM ใช้ได้ดีที่สุดกับระดับของ “การประมง” สิ่งที่สำคัญที่สุดคือการกำหนดพื้นที่ที่จะจัดการอย่างชัดเจน ตัวอย่างเช่น ขอบเขตการจัดการประมง

ขอบเขตการจัดการประมงหนึ่งๆ สามารถ เป็น :

- ชนิดพันธุ์หนึ่งๆ เช่น การประมงปลาทูน่า;
- เครื่องมือประมงหนึ่งๆ เช่น การประมงอวนลาก;
- พื้นที่หนึ่งๆ เช่น เกี่ยวกับพื้นที่ “ซึ่งเป็นที่รู้จัก” เช่น ชายฝั่งทางใต้ของ xxx; การประมงในพื้นที่ใกล้เคียงกับหมู่บ้านหรือชุมชนที่ทราบชื่อ; หรือ
- การผนวกรวมของที่กล่าวมาข้างต้น

โดยหลักการแล้ว ขอบเขตการจัดการประมงที่เลือก ควรจะ:

- เกี่ยวกับขอบเขตระบบนิเวศที่รู้จัก ถึงแม้ว่าจะมักจะเป็นการยากในทางปฏิบัติ เพราะว่าขอบเขตของระบบนิเวศไม่ได้เป็นขอบเขตเดียวกับขอบเขตทางการปกครอง และสองเขตนี้มักจะเกี่ยวพันกันอยู่เสมอ (หน่วยการเรียนรู้ ๔ หลักการของ EAFM);
- ครอบคลุมทั้งหมดของขอบเขตทางภูมิศาสตร์ของประชากรสัตว์น้ำหลัก; และ
- ครอบคลุมเครื่องมือประมงซึ่งใช้จับประชากรสัตว์น้ำนั้น ทั้งเครื่องมือพื้นบ้าน และเครื่องมือพาณิชย์

ระบบนิเวศนั้นมักจะเชื่อมโยงกันและมีขนาดทางภูมิศาสตร์ที่แตกต่างกัน การพิจารณาการประมงที่อยู่ในพื้นที่ใกล้เคียงกับชุมชนอาจจะเพียงพอกับชนิดพันธุ์ซึ่งอยู่ใกล้ๆ เช่น ประชากรหอยแครง ซึ่งถูกจับโดยชาวประมงของชุมชนนั้นเท่านั้น แต่ย่อมไม่เพียงพอสำหรับปลาที่มีการเคลื่อนย้ายถิ่น เช่น ปลาทูน่าชายฝั่ง ซึ่งถูกจับโดยผู้มีส่วนได้ส่วนเสียต่างๆ และโดยเครื่องมือประมงและชุมชนที่แตกต่างกัน

๑.๒ การเห็นพ้องร่วมกันในการกำหนดวิสัยทัศน์

ถึงตอนนี้เป็นสิ่งสำคัญที่ต้องเห็นพ้องร่วมกันในการกำหนดวิสัยทัศน์สำหรับขอบเขตการจัดการประมง วิสัยทัศน์คือความปรารถนาสูงสุดว่าจะเป็นอย่างไรรในอนาคตกถ้าการจัดการประสบความสำเร็จ ซึ่งควรจะสะท้อนนโยบายและกฎหมายต่างๆในระดับจังหวัดหรือระดับประเทศ ลำดับโครงสร้างของวิสัยทัศน์-เป้าหมาย-วัตถุประสงค์-การดำเนินการ

ตัวอย่างหนึ่งของวิสัยทัศน์ คือ :

เพิ่มทุนประโยชน์ทางสังคมและเศรษฐกิจของขอบเขตการจัดการประมง โดยการใช้ทรัพยากรประมงที่มีอยู่ในระบบนิเวศอย่างรับผิดชอบและยั่งยืน

๑.๓ การกำหนดกรอบของขอบเขตการจัดการประมง

เมื่อตำแหน่งที่ตั้งและขอบเขตทางพื้นที่ของหน่วยการจัดการประมงถูกกำหนด และวิสัยทัศน์ได้รับการเห็นพ้องต้องกันแล้ว ต้องมีการกำหนดกรอบของขอบเขตและรวบรวมข้อมูลพื้นฐานที่เกี่ยวข้องทั้งหมดเข้าด้วยกัน ซึ่งจะใช้สำหรับเป็น:

- เป็นพื้นฐานสำหรับการวางแผน และการดำเนินการจัดการทั้งหมด ตามแนว EAFM;
- เป็นข้อมูลพื้นฐานสำหรับการติดตาม และการประเมินความสำเร็จในอนาคต

กระบวนการในการกำหนดกรอบของขอบเขตและรวบรวมข้อมูลพื้นฐานของขอบเขตการจัดการได้แสดงในรายละเอียดด้านล่างนี้ แต่บางกรณี อาจจะไม่จำเป็นต้องทำทุกขั้นตอนในเชิงลึกเช่นเดียวกันนี้; เอกสารกำหนดกรอบของขอบเขตของการจัดการอาจจะเป็นแบบย่อ เนื่องจากเป็นข้อมูลพื้นฐาน และเพื่อให้ตระหนักว่าข้อมูลจำนวนมากอาจจะถูกเก็บรวบรวมไว้แล้ว โดยหลายหน่วยงาน องค์กร และผู้มีส่วนได้ส่วนเสีย การดำเนินการจึงเป็นเพียงการรวบรวมและเทียบเคียงกับข้อมูลที่มีอยู่เดิม

ชุดข้อมูลของขอบเขตการจัดการประมง เป็นการรวบรวมข้อมูลในทุกด้านทั้งด้านความรู้และวิชาการรวมทั้งวิทยาศาสตร์สังคม วิทยาศาสตร์ธรรมชาติ และรัฐศาสตร์

๗. ขั้นตอน ๒.๑ ระบุปัญหา ๒.๒ จัดลำดับความสำคัญของปัญหา และ ๒.๓ กำหนดเป้าหมาย

๒.๑ ระบุปัญหา

การประเมินปัญหาที่เกี่ยวข้องกับการประมง จะต้องเป็นไปตามเป้าหมายของนโยบายระดับสูงที่กำหนดในระดับชาติหรือ ระดับภูมิภาค; วิสัยทัศน์ของขอบเขตการจัดการประมง; และถ้าเป็นไปได้ เป้าหมาย ควรต้องสอดคล้องกับตัวบทกฎหมายที่มีอยู่ หรือกฎหมายใหม่ นโยบายการประมง และแผนการจัดการมักจะหยุดอยู่ที่เป้าหมายอย่างกว้างๆ ทำให้การระบุปัญหา และกำหนดวัตถุประสงค์นั้นเป็นไปอย่างกว้างๆตามไปด้วย มันจึงเป็นการยากในการกำหนดวัตถุประสงค์การจัดการที่สามารถนำไปจัดการได้จริง จึงต้องใช้เครื่องมือหลายอย่างที่จะช่วยในการระบุ และจัดหมวดหมู่ปัญหา

สาเหตุ และผลกระทบ

เมื่อภัยคุกคาม และปัญหาถูกระบุโดยผ่านกระบวนการมีส่วนร่วม เป็นเรื่องปกติที่ปัญหากว้างๆ หรือปัญหาหลากหลายรูปแบบจะถูกหยิบยกขึ้นมา – บางอย่างกว้างมาก (ตัวอย่างเช่น ภาวะมลพิษ) และบางอย่างเป็นเรื่องเฉพาะ (ตัวอย่างเช่น การระเบิดแนวปะการัง)

เครื่องมือที่เรียกว่าการวิเคราะห์ห่วงโซ่สาเหตุ คือทางหนึ่งที่จะจำแนกปัญหาจากปัญหากว้างๆ ถูกระบุขึ้นมากการวิเคราะห์ห่วงโซ่ของสาเหตุ แบ่งปัญหาออกเป็น ๔ ระดับ:

๑. แรงขับเคลื่อน: คือเหตุการณ์ใหญ่ซึ่งก่อให้เกิดผลกระทบต่อปัญหาต่างๆ เช่น การเติบโตของประชากร ความมั่งคั่ง การเปลี่ยนแปลงสภาพอากาศ
๒. สาเหตุที่แท้จริง: สาเหตุที่แท้จริงของปัญหาคือเหตุผลพื้นฐานว่าทำไมบางสิ่งจึงเกิดขึ้น และสิ่งที่เกิดขึ้นนั้น อาจจะค่อนข้างห่างไกลจากผลกระทบเดิม
๓. สาเหตุใกล้เคียง: สาเหตุใกล้เคียง คือเหตุการณ์ซึ่งใกล้เคียงมากที่สุดของปัญหา หรือเหตุการณ์ทันทีทันใดที่ก่อให้เกิดผลบางอย่างที่เกิดขึ้น

๔. ปัญหา: ปัญหาที่แท้จริง หรือ สิ่งที่แสดงออก

๒.๒ การจัดลำดับปัญหา

การระบุปัญหาจะทำให้ได้ปัญหาจำนวนมาก แต่ในทางปฏิบัติเราต้องเลือกปัญหาที่สามารถจัดการได้โดยกระบวนการจัดการ การประเมินความเสี่ยงจะถูกใช้ในการจัดลำดับความสำคัญของปัญหานั้นๆ โดยเป็นไปด้ทั้งเชิงคุณภาพซึ่งอาจมาจากความคิดเห็น หรือเชิงปริมาณคืออยู่บนพื้นฐานของข้อมูล

๒.๓ กำหนดเป้าหมาย

เป้าหมายจะถูกจัดวางอย่างเป็นระบบภายใต้วิสัยทัศน์ ตามองค์ประกอบของหลักการจัดการเชิงระบบนิเวศ และควรจะเป็นระดับที่กว้างและจำกัดให้อยู่ที่ ๓-๕ เป้าหมาย

สำหรับแผน EAFM ใดๆ เป้าหมายก็คือ ผลลัพธ์ระยะยาวที่การจัดการต้องการที่จะทำให้สำเร็จ มักจะเกี่ยวข้องกับกลุ่มปัญหาหลายๆปัญหา ตัวอย่างเช่น เป้าหมายโดยรวมของการจัดการประมงโดยชุมชนอาจจะเพื่อฟื้นฟูความอุดมสมบูรณ์ของปะการังและประชากรสัตว์น้ำในพื้นที่ วัตถุประสงค์คือข้อความที่ระบุความต้องการอย่างเป็นทางการว่าอะไรคือสิ่งที่พยายามจะทำให้สำเร็จในแต่ละปัญหา (ซึ่งมักจะหมายถึงวัตถุประสงค์ของการจัดการ) และที่ต้องพิจารณาในขั้นต่อไป

๘. การตรวจสอบข้อเท็จจริง I

ในขั้นตอนของการวางแผน ปัญหาที่มีความสำคัญมากที่การจัดการสามารถนำมาแก้ไขได้นั้นจะถูกระบุและจัดกลุ่มปัญหาตามองค์ประกอบ EAFM จากนั้นกำหนดเป้าหมายของแต่ละกลุ่มปัญหา ถึงตอนนี้จะพิจารณาว่าจะบรรลุเป้าหมายที่กำหนดไว้ได้หรือไม่ จึงเรียกขั้นตอนนี้ว่า การตรวจสอบข้อเท็จจริง ๑ และนอกจากนี้ในกระบวนการหลังจากที่แผน EAFM ได้ถูกดำเนินการ จะมีการตรวจสอบอีกครั้งใน - การตรวจสอบข้อเท็จจริง ๒

๑ อุปสรรคและโอกาสที่จะบรรลุเป้าหมายของของเขตการจัดการประมง

ต้องมีการทบทวนแต่ละเป้าหมายเพื่อที่จะระบุอุปสรรคและโอกาสในการที่จะทำให้ประสบความสำเร็จ ในการประเมินว่าจะไปถึงเป้าหมายได้หรือไม่

๒ การดำเนินการและการอภิปรายประเด็นเฉพาะ

อุปสรรคหลายๆอย่างสามารถที่จะผ่านไปได้โดยการใช้การจัดการกลุ่มอภิปรายประเด็นเฉพาะของผู้มีส่วนได้ส่วนเสีย (Focus Group Discussion)

๓ ความขัดแย้งและการจัดการความขัดแย้ง

การกำหนดขอบเขตของกระบวนการ EAFM และความหลากหลายของผู้มีส่วนได้เสีย และมีแนวโน้มที่จะเกิดการเผชิญหน้าระหว่างระดับผู้ใช้ทรัพยากรที่แตกต่างกัน ทำให้เกิดความขัดแย้งอย่างหลีกเลี่ยงไม่ได้ใน EAFM ความขัดแย้งไม่จำเป็นต้องเป็นลบเสมอไป แต่อาจจะก่อให้เกิดความสัมพันธ์เชิงศักยภาพที่เท่าเทียมกันมากขึ้น และเกิดการแก้ไขการจัดการประมงที่ไม่ดี รวมถึงปรับปรุงนโยบาย EAFM ได้

การจัดการความขัดแย้งคือ การช่วยให้คนที่อยู่ในความขัดแย้งนั้น สามารถพัฒนากระบวนการที่มีประสิทธิภาพในการแก้ไขปัญหาความแตกต่างของพวกเขาเองได้ แนวทางต่างๆ ไปในการจัดการความขัดแย้งที่เป็นที่ยอมรับคือการตระหนักว่าคู่ขัดแย้งมีความแตกต่างกัน และมักจะมิมุมมองในทางตรงกันข้ามเกี่ยวกับวิธีการแก้ปัญหาที่เหมาะสม แต่ก็ควรรับรู้ว่ามีมุมมองของแต่ละกลุ่มมาจากทัศนคติของกลุ่ม ซึ่งอาจจะเป็นได้ทั้งความเป็นเหตุเป็นผล และในแง่กฎหมาย ดังนั้น

เป้าหมายของผู้ที่ทำงานในด้านการจัดการความขัดแย้งไม่ใช่การหลีกเลี่ยงความขัดแย้ง แต่เป็นการพัฒนาทักษะซึ่งสามารถช่วยให้คนแสดงความคิดเห็นของตนเองและแก้ปัญหาของพวกเขาเองโดยใช้แนวทางความร่วมมือกัน

๙. ขั้นตอน ๓.๑ กำหนดวัตถุประสงค์ ๓.๒ ตัวชี้วัด และเกณฑ์มาตรฐาน

๓.๑ ตัวชี้วัดและเกณฑ์มาตรฐาน

ภายหลังจากที่มีการระบุเป้าหมายของหน่วยการจัดการประมงสำหรับแต่ละองค์ประกอบของ EAFM และปัญหาที่จำเป็นต้องมีการแทรกแซงโดยตรงแล้ว ขั้นตอนต่อไปคือการพัฒนาระบบการจัดการซึ่งจะให้ผลลัพธ์ที่ประสบความสำเร็จ ขั้นตอนนี้จึงต้องการการกำหนดที่ชัดเจนว่าอะไรคือสิ่งที่ต้องการให้สำเร็จสำหรับแต่ละปัญหาในการประมง-วัตถุประสงค์ – สิ่งซึ่งสามารถวัดได้ ที่ใช้ในการประเมินว่าจะบรรลุวัตถุประสงค์ที่วางไว้หรือไม่ และการดำเนินการจัดการอะไรที่จะถูกนำมาใช้

สิ่งแรกที่จะต้องทำคือการกำหนดวัตถุประสงค์สำหรับปัญหาที่มีความเสี่ยงสูง (มีความเป็นไปได้ที่จะเกิดขึ้นสูง/ผลกระทบสูง) ซึ่งเป็นวัตถุประสงค์ที่ชัดเจน สามารถวัดได้ และเชื่อมโยงโดยตรงกับเป้าหมายระดับสูงหนึ่งเป้าหมายหรือมากกว่าหนึ่งเป้าหมาย วัตถุประสงค์การจัดการเหล่านี้เป็นส่วนสำคัญของแผน EAFM บางปัญหาที่มีความเสี่ยงระดับปานกลาง อาจจำเป็นต้องใช้กลไกในการระบุปัญหาที่อยู่ในแผน เพื่อการตรวจสอบอย่างต่อเนื่องและอยู่ในบางรูปแบบของแผนฉุกเฉิน ปัญหาที่มีความเสี่ยงต่ำอาจจะตั้งข้อสังเกตไว้ในแผน และอธิบายว่าเหตุใดจึงได้รับการพิจารณาว่ามีความเสี่ยงต่ำ

๓.๒ ตัวชี้วัดและเกณฑ์มาตรฐาน

ผู้มีส่วนได้ส่วนเสียต้องตัดสินใจว่าจะใช้วิธีใดในการประเมินความสำเร็จว่าเป็นไปตามวัตถุประสงค์ที่วางไว้หรือไม่ ซึ่งต้องทำได้โดยการกำหนดตัวชี้วัดและเกณฑ์มาตรฐานเพื่อวัดประสิทธิภาพการจัดการ เพื่อที่จะตัดสินว่าการจัดการนั้นทำให้บรรลุวัตถุประสงค์หรือไม่ ตัวชี้วัดจะวัดสถานภาพปัจจุบัน ณ เวลาหนึ่งๆ (ตัวอย่างเช่น อุณหภูมิ พื้นที่ป่าชายเลน และอื่นๆ

เกณฑ์มาตรฐานคือสิ่งที่บอกว่าคุณต้องการจะไป (เป้าหมาย) คุณมาจากที่ใด (เส้นฐาน) และคุณไม่อยากจะอยู่ในที่ใด (ขอบเขต) เกณฑ์มาตรฐานมักจะเป็นเป้าหมายซึ่งกำหนดสถานภาพของตัวชี้วัดที่ต้องการ (ตัวอย่างเช่น ร้อยละ ๒๐ ของพื้นที่คุ้มครองทางทะเล MPA) หรือขอบเขต ซึ่งกำหนดว่าจะดำเนินการที่ใดภายในขอบเขตดังกล่าว หรือขอบเขตซึ่งไม่ควรเกินเลยออกไป (ตัวอย่างเช่น ร้อยละ ๕๐ ของการลงแรงประมงที่มีอยู่) ในภาษาประมงมักจะหมายถึงเป้าหมาย (target) และจุดอ้างอิงขอบเขต (Limit Reference Points)

ในแผน EAFM จะกำหนดเกณฑ์มาตรฐานโดยการใช้แนวทางการป้องกันไว้ก่อน (Precautionary Approach) ซึ่งประกอบด้วย การกำหนดระดับเกณฑ์ที่มีเหตุผล และการลงมือดำเนินการใดๆที่แน่นอนเมื่อถึงหรือเกินระดับเกณฑ์ที่กำหนดไว้

๑๐. ขั้นตอน ๓.๓ การดำเนินการจัดการ การปฏิบัติตาม ๓.๔ การเงิน และ ๓.๕ การทำแผน EAFM ให้แล้วเสร็จ

๓.๓ การดำเนินการจัดการ

ในการบริหารจัดการเชิงระบบนิเวศน์การดำเนินการจัดการจะประกอบด้วย: (i) การดำเนินการจัดการประมงแบบดั้งเดิมที่มุ่งแก้ไขปัญหานิตพันธุ์สัตว์น้ำเป้าหมายที่เสื่อมโทรม; (ii) การดำเนินการเพื่อรักษา พื้นฟู และอนุรักษ์โครงสร้างและหน้าที่ของระบบนิเวศ; (iii) การดำเนินการซึ่งจัดการกับปัญหามิติด้านสังคม/เศรษฐกิจของมนุษย์; และ (iv) การดำเนินการเพื่อจัดการกับปัญหาด้านการอภิบาล

บางปัญหาและวัตถุประสงค์ของการจัดการประมงเชิงนิเวศ จะอยู่นอกเหนือภาระหน้าที่ของกรมประมง จึงมีความจำเป็นที่ EAFM ต้องเชื่อมโยงกับหน่วยงานจัดการอื่นๆ เช่น การจัดการชายฝั่ง การลดความเสี่ยงภัยพิบัติ และการปรับตัวต่อการเปลี่ยนแปลงสภาพอากาศ การดำเนินการจัดการสามารถบูรณาการการจัดการและการดำเนินการที่ทำผ่านทางกลยุทธ์การจัดการอื่นๆ เมื่อแผนและการดำเนินการนั้นสอดคล้องวัตถุประสงค์การจัดการตามแนว EAFM

การปฏิบัติตามและการบังคับใช้

แม้ว่าการปฏิบัติตามและการบังคับใช้เป็นเรื่องที่แตกต่างกัน แต่ทั้งคู่มีกรอบแนวคิดที่หนุนเสริมกัน การปฏิบัติตามจะบรรลุผลก็ต่อเมื่อการกระทำของชาวประมงปฏิบัติตามข้อกำหนดกับกฎระเบียบและกฎหมายที่เกี่ยวข้อง ในขณะที่การบังคับใช้คือการกระทำที่เป็นการบังคับ หรือการทำให้แน่ใจว่ามีการปฏิบัติตาม และ/หรือ การเชื่อฟัง กฎระเบียบข้อบังคับ ส่วนการปฏิบัติตามคือผลลัพธ์ของการเต็มใจยอมรับ หรือการกระทำที่สอดคล้องกับกฎระเบียบข้อบังคับในการจัดการ

เมื่อกฎและระเบียบข้อบังคับถูกละเมิด จะต้องมีการสอบสวนโทษสำหรับผู้ที่ไม่ปฏิบัติตาม อย่างไรก็ตาม นักจัดการทรัพยากรจำเป็นต้องสร้างความสมดุลระหว่างการปฏิบัติตามกับการบังคับใช้ โดยมุ่งเน้นให้มีการปฏิบัติตามมากกว่าการบังคับใช้

ระบบการปฏิบัติตามหรือการบังคับใช้ควรจะสามารถอธิบายได้ ขอบด้วยกฎหมาย มีความเท่าเทียม และยืดหยุ่น การปฏิบัติตามจะประสบความสำเร็จเมื่อชาวประมงรับรู้ได้ว่าการจัดการนั้นมีความเท่าเทียมและเป็นธรรม มีข้อมูลวิทยาศาสตร์ที่เชื่อถือและวางใจได้ มีกิจกรรมการติดตาม ควบคุมและตรวจสอบอย่างมีประสิทธิภาพ และมีการลงโทษสูงกว่าผลประโยชน์ที่ได้รับจากการละเมิด

ระบบการบังคับใช้พยายามที่จะเพิ่มให้มีการปฏิบัติตาม โดยการใช้หลักการอภิบาลทรัพยากรในเรื่องของการติดตามตรวจสอบพฤติกรรมของผู้ใช้ทรัพยากร และมีการลงโทษผู้ที่ฝ่าฝืน การเพิ่มความรุนแรงและโอกาสของการถูกลงโทษจึงเป็นการเพิ่มค่าเสียโอกาสของผู้ที่ไม่ปฏิบัติตาม ระบบการบังคับใช้ที่มีผลโดยตรงต่อผู้ใช้ทรัพยากรเพื่อที่จะไม่ให้ละเมิดกฎระเบียบที่วางไว้ ระบบการบังคับใช้ยังมีอิทธิพลต่อการปฏิบัติตามในทางอ้อมอีกด้วย โดยเมื่อสังคมส่วนใหญ่ได้ปฏิบัติตามกฎระเบียบเหล่านั้นแล้ว สังคมส่วนที่เหลือก็จะปฏิบัติตามด้วย เมื่อการตัดสินใจของปัจเจกบุคคลที่จะปฏิบัติตามกฎขึ้นอยู่กับระดับการปฏิบัติตามของผู้อื่น ด้วยการออกแบบกลไกการลงโทษและการรับรู้ถึง “ความยุติธรรม” ของผู้บังคับใช้ ระบบการบังคับใช้จึงมีอิทธิพลต่อการยอมรับกฎหมาย

๓.๔ การเงิน

ในการพัฒนากระบวนการ EAFM จะต้องมีการพิจารณางบประมาณที่ต้องการ และแหล่งเงินทุนเพื่อที่จะสนับสนุนกระบวนการ การเงิน โดยเฉพาะเรื่องความเพียงพอ ทันเวลา และการมีทุนที่ต่อเนื่อง มีความสำคัญต่อความยั่งยืนของกระบวนการ EAFM ในระยะแรกๆของการนำไปปฏิบัติใช้ การเงินอาจจะได้รับเงินบริจาคจากองค์กรภายนอก หรือจากโครงการพัฒนาขนาดใหญ่ แหล่งทุนนี้อาจจะต่อเนื่องหรือไม่ต่อเนื่องในระยะยาว

โครงการมักจะล้มเหลวเมื่อแหล่งทุนภายนอกหยุดให้ทุน ดังนั้นจึงจำเป็นต้องวางกลไกงบประมาณทางเลือกเพื่อการเงินที่ยั่งยืน จะต้องมีเงินทุนสำรองเพื่อรักษากระแสเงินสดหมุนเวียนเพื่อการต่างๆ เช่น เงินเดือนพนักงาน และกิจกรรมที่จำเป็น ทั้งนี้กระบวนการ EAFM จะต้องได้รับการสนับสนุนและยอมรับจากชุมชนเพื่อให้ผู้มีส่วนได้ส่วนเสียมีความเชื่อมั่นที่จะลงทุนและสละเวลาในการเข้าร่วมโครงการ

๓.๕ การทำแผน EAFM ให้เสร็จสมบูรณ์

ขั้นตอนที่ ๑-๓ ของกระบวนการ EAFM เป็นสิ่งจำเป็นของการพัฒนาแผน EAFM ซึ่งแผนนี้ได้ถูกกำหนดไว้ในชุดเอกสารแบบเบ็ดเสร็จที่รวมทุกส่วนประกอบที่จำเป็นสำหรับการนำ EAFM ไปดำเนินการให้สำเร็จ

แม่แบบด้านล่างนี้ แสดงส่วนประกอบหลักของแผน EAFM ข้อมูลส่วนใหญ่สำหรับการวางแผนได้ถูกรวบรวมไว้แล้วโดยผ่านกระบวนการหารือกับผู้มีส่วนได้ส่วนเสีย การทำวิจัย (ในขั้นตอนการกำหนดขอบเขต) และจากข้อมูลทุติยภูมิ

การดำเนินการผ่านทางกระบวนการปรึกษาหารือเพื่อพัฒนาแผน EAFM มีความสำคัญพอๆ กับผลผลิตที่ได้จากแผน กระบวนการปรึกษาหารือส่งเสริมความรู้สึกเป็นเจ้าของต่อแผน EAFM สร้างความเชื่อใจของผู้มีส่วนได้ส่วนเสีย และเริ่มต้นในการสร้างความสัมพันธ์ของการทำงานระหว่างผู้มีส่วนได้ส่วนเสีย และยังช่วยทำให้บทบาทและความรับผิดชอบมีความชัดเจน สร้างความเชื่อมโยงระหว่างผู้ที่มีบทบาทสำคัญ เช่น สถาบันวิจัย หน่วยงานประมง และชาวประมง ทำให้ การทำงานของแต่ละคนสอดคล้องกับความต้องการของผู้ใช้ประโยชน์มากขึ้น

๑๑. ขั้นตอน ๔ การนำแผนไปปฏิบัติ ๔.๑ (แผนอย่างเป็นทางการ การสื่อสาร และการเข้าร่วมปฏิบัติ)

เมื่อแผน EAFM ได้รับการรับรองและเห็นชอบแล้ว ควรนำแผนไปปฏิบัติใช้ให้เกิดผลโดยเร็วเท่าที่จะเป็นไปได้ เพื่อให้ผู้มีส่วนได้ส่วนเสียเห็นถึงความมุ่งมั่นและความก้าวหน้าของโครงการ เพราะถ้ากระบวนการวางแผนใช้เวลานานเกินไป ก็อาจส่งผลให้ เกิดการสูญเสียแรงผลักดันในการขับเคลื่อนได้ โดยเฉพาะอย่างยิ่งถ้ามีการเปลี่ยนแปลงของเจ้าหน้าที่หรือรัฐบาล การนำแผนไปปฏิบัติใช้ให้เกิดผลประกอบด้วยกิจกรรมที่เป็นการดำเนินการผ่านแผน EAFM

กระบวนการนำแผนไป ปฏิบัติใช้ให้เกิดผลเกี่ยวข้องกับการตัดสินใจในหลายประเด็น และเป็นกระบวนการที่แตกต่างจากที่ใช้ในการวางแผนและกำหนด ข้อตกลง กิจกรรมทุกอย่างที่อยู่ในแผน EAFM ควรจะนำไปปฏิบัติใช้อย่างถูกต้องและในเวลาที่เหมาะสมเพื่อให้ บรรลุเป้าหมายและวัตถุประสงค์

๔.๑ การทำแผน EAFM ให้เป็นทางการ

ในการที่จะนำแผนการจัดการที่ได้เห็นพ้องต้องกัน ไปปฏิบัติใช้ให้เกิดผลนั้น แผนนั้นต้องได้รับการยอมรับอย่างเป็นทางการ ซึ่งขึ้นอยู่กับขอบเขตอำนาจทางกฎหมายและสภาพการประมง บางทีอาจจำเป็นต้องให้เป็นทางการซึ่งต้องมีเอกสารทางกฎหมาย และในบางกรณีอาจจะต้องได้รับความเห็นชอบจากรัฐสภา หรือในกรณีอื่นๆ อาจจะต้องมีการออกกฎหมายเพื่อที่จะนำแผน EAFM ไปปฏิบัติใช้ให้เกิดผล และที่สำคัญก็คือ การที่เราทำให้กิจกรรมต่างๆไม่ยุ่งยากซับซ้อน และชุมชนสามารถดำเนินการได้

๔.๒ แผนงานในการนำแผน EAFM ไปปฏิบัติใช้ให้เกิดผล

นักจัดการจะได้ประโยชน์จากการนำแผนงานไปดำเนินการซึ่งได้วางในการสร้างแผนปฏิบัติงาน กระทำโดยใครเมื่อใด และที่ใด ในการพิจารณาแผนงานดังกล่าวต้องมีการพิจารณาแผนการดำเนินการ EAFM ทั้งหมดที่พัฒนาขึ้นในขั้นตอนที่ ๓.๓ และการกำหนด (i) ภารกิจที่จำเป็นต้องดำเนินการ (ii) ใครหรือหน่วยงานใดที่จะรับผิดชอบในการทำให้ภารกิจเสร็จสมบูรณ์ และ (iii) วันเวลาที่ภารกิจจะเสร็จสิ้น

หัวข้อเรื่องที่สามารถนำมาใช้ในการวางแผนงาน ประกอบด้วย i) การจัดการข้อมูล/ความรู้; (ii) การดำเนินการบริหารจัดการและ MCS (iii) สร้างความเข้มแข็งของกฎหมายและสถาบัน; และ (iv) การพัฒนาศักยภาพของมนุษย์

เพื่อที่จะพัฒนาแผนงานที่เป็นไปได้ จึงจำเป็นที่จะต้องตั้งคำถามว่า: มีทรัพยากรที่เพียงพอหรือไม่ (ทั้งทรัพยากรบุคคล และงบประมาณ) ในการที่จะทำให้แต่ละภารกิจเสร็จสมบูรณ์

แผนงานนี้จำเป็นต้องได้รับการพัฒนาโดยหน่วยงานจัดการประมง เพราะคณะทำงานและทรัพยากรต่างๆ ของหน่วยงานจัดการประมงมีส่วนร่วมมากที่สุดตั้งแต่การเริ่มต้นกระบวนการวางแผน หากการปฏิบัติการใดๆ ที่ต้องรับผิดชอบโดยกลุ่มอื่น กลุ่มเหล่านั้นจะต้องเข้าร่วมในกระบวนการวางแผนดังกล่าว แผนงานควรจะประกอบด้วยตารางของกิจกรรมความรับผิดชอบ และกำหนดการที่ชัดเจน

๔.๓ กลยุทธ์ในการสื่อสาร

การสื่อสารประกอบด้วย การถ่ายทอดผลของแผน EAFM สู่กลุ่มเป้าหมาย และระบุวิธีการที่จะปรับเปลี่ยนการปฏิบัติเพื่อที่จะปรับปรุง EAFM กลยุทธ์ในการสื่อสารจะทำให้ กระบวนการในการถ่ายทอดผลของแผน EAFM ชัดเจนขึ้น ด้วยวิธีและกลยุทธ์ที่เป็นเหตุเป็นผล

๑๒. การตรวจสอบข้อเท็จจริง II

กรอบการตรวจสอบข้อเท็จจริงครั้งที่สอง การตรวจสอบนี้คำนึงถึงหลักการสำคัญของ EAFM ที่ได้แนะนำไปแล้วก่อนหน้านี้ รวมทั้งการปฏิบัติจริงที่สำคัญในแง่ของสิ่งแวดล้อมที่สนับสนุน เป็นการเน้นย้ำความจำเป็นของการมี กรอบกฎหมายที่มีประสิทธิภาพ; การบังคับใช้และการปฏิบัติตามที่มีประสิทธิภาพ; เครือข่ายของหน่วยงานและกลไกการประสานงาน; ขนาดที่เหมาะสม; สถาบันการจัดการประมงที่มีความสามารถ และศักยภาพของทรัพยากรมนุษย์; ตลอดจนมีทรัพยากรบุคคลและการเงินที่เพียงพอ ถ้าไม่มีสิ่งเหล่านี้อยู่ก็จะต้องมีการดัดแปลงแผน EAFM หรือมีการแก้ไขจุดอ่อน

๑๓. ขั้นตอน ๕.๑ ติดตาม ตรวจสอบ ประเมิน และ ๕.๒ ปรับปรุงแผน

ขั้นตอนสุดท้ายของกระบวนการ EAFM คือการติดตามว่าการดำเนินการจัดการนั้นตรงกับเป้าหมายและวัตถุประสงค์ หรือไม่อย่างไร และเพื่อที่จะป้อนข้อมูลนี้กลับไปสู่กระบวนการ EAFM เพื่อที่สิ่งที่ได้จากการเรียนรู้จะสามารถนำมาปรับเปลี่ยนและได้ใช้ประโยชน์ ดังนั้นการติดตาม การประเมินผล และการรายงานผลการดำเนินงานเป็นขั้นตอนที่สำคัญในกระบวนการจัดการ แบบปรับเปลี่ยนได้ เพื่อให้มั่นใจว่ามีผลงานได้สอดคล้องกับเป้าหมาย และหากผลงานเป็นที่พอใจ ก็ส่งผลกระทบต่อแรงจูงใจในการดำเนินการต่อไป

๕.๑ การติดตาม ตรวจสอบ และการประเมินผลการดำเนินการ

การติดตามจะทำให้มีการประเมินผลของการดำเนินการของกิจกรรมตามแผน EAFM เพื่อที่ทราบได้ว่าประสบความสำเร็จตามเป้าหมายที่วางไว้หรือไม่และอะไรที่จำเป็นต้องทำเพื่อที่จะปรับปรุงให้ดีขึ้น (การจัดการแบบปรับตัว) ตัวชี้วัด และเกณฑ์มาตรฐานที่กำหนดไว้ ข้อมูลภูมิหลังของหน่วยการจัดการประมงที่ถูกกำหนดขึ้นในขั้นตอนการกำหนดขอบเขตเป็นเหมือนพื้นฐานซึ่งต้องมีการวัดความก้าวหน้า และเป็นสิ่งที่ค่อยๆสร้างขึ้นตามเวลาที่ผ่านไป

เนื่องจากวัตถุประสงค์และตัวชี้วัดที่เฉพาะเจาะจง ถูกกำหนดขึ้นเพื่อที่จะให้ครอบคลุมประเด็นหลักๆ ของระบบนิเวศ สังคม เศรษฐกิจ และการอภิบาล ที่สำคัญการประเมินสถานภาพของแต่ละตัวชี้วัดกับเกณฑ์มาตรฐานควรจะแสดงให้เห็นโดยพลันว่ามีจัดการที่ดีเพียงใดในระบบนิเวศ และข้อผิดพลาดที่พบเสมอ เช่น การเก็บรวบรวมข้อมูลมากเกินไป ข้อมูลซึ่งไม่เกี่ยวข้องกับแผน EAFM ซึ่งไม่เคยถูกนำมาใช้ประโยชน์ (กล่าวคือ เสียเวลาและทรัพยากร) จึงควรเก็บรวบรวมเฉพาะข้อมูลที่เกี่ยวข้องและเป็นประโยชน์

เมื่อทำการวางแผนและการติดตามผล คำถามสำคัญคือ: ข้อมูลใด ที่ถูกเก็บรวบรวม และเพื่อวัตถุประสงค์ใด, มีความถี่ของการเก็บข้อมูลอย่างไร และโดยใคร ความรับผิดชอบเหล่านี้ได้ถูกกล่าวไว้ในการพัฒนาแผนงานที่จะนำไปปฏิบัติให้เกิดผล ในขั้นตอน ๔.๑ ทีมงาน EAFM (ผู้ริเริ่มและดำเนินการ กระบวนการ EAFM) ต้องจัดตั้งคณะทำงานเพื่อดำเนินการติดตามและ (ทีมงาน M&E) โดยประกอบด้วยตัวแทนจากกลุ่มผู้มีส่วนได้ส่วนเสียหลัก หรือสามารถใช้กลุ่มผู้มีส่วนได้ส่วนเสียหลักเอง การจัดตั้งอยู่ในขั้นตอน การเตรียมการก่อนเริ่มกระบวนการพัฒนาของแผนการจัดการทรัพยากรประมงเชิงระบบนิเวศ ก: การเตรียมข้อมูลเบื้องต้น ทีมงานติดตามประเมินผล ประสานการเก็บรวบรวมข้อมูลและวิเคราะห์ประสิทธิภาพ การจัดการผู้มีส่วนได้ส่วนเสียที่แตกต่างกัน ควรจะมีส่วนร่วมในกระบวนการนี้ มันจึงจำเป็น ที่จะมีความจริงของการรับข้อเสนอแนะ ในการที่จะส่งเสริมให้เกิดการเรียนรู้และเพื่อให้การจัดการแบบปรับตัว ทีมประเมินมีการให้ข้อเสนอแนะและ

ผลการติดตามตรวจสอบอย่างสม่ำเสมอ ให้กับทีมงาน EAFM ผลการตรวจสอบถูกนำไปสื่อสารถ่ายทอดสู่กลุ่มผู้มีส่วนได้ส่วนเสียในวงกว้างขึ้น

๕.๒ ทบทวนและปรับปรุงแผน EAFM

แผน EAFM ที่เสร็จสิ้นสมบูรณ์ ควรจะถูกปรับปรุงเป็นระยะๆ ตามผลการติดตามตรวจสอบและประเมินผล (M&E) มักจะดำเนินการระหว่างการทบทวนแผนตามผลการประเมินผลและรายงาน การดำเนินการเหล่านี้มีจุดประสงค์เพื่อประเมินผล การดำเนินการว่าตรงกับวัตถุประสงค์หรือไม่ การทบทวนเหล่านี้เป็นเวลาที่พิจารณาว่าควรปรับปรุงแผน EAFM หรือไม่ ทีมงานประเมินผลจะมีส่วนร่วมในการดำเนินการนี้ถึงแม้ว่าการทบทวนสามารถดำเนินการโดยบุคคลภายนอก ภายใต้การแนะนำจากทีมงาน EAFM และจัดทำรายงานส่งทีมงาน EAFM

การทบทวนระยะสั้น เช่น การทบทวนเป็นส่วนหนึ่งของรอบปี ผลการทบทวนควรถูกรวบรวมเป็นรายงานประจำปี ซึ่งง่ายต่อการเข้าใจ และเชื่อมโยงกับกระบวนการจัดการร่วม โดยทั่วไปแล้ว รายงาน ประกอบด้วย การประเมินผลการดำเนินงาน; และการตอบสนองต่อการจัดการประมง

การทบทวนระยะยาว ควรจะมีการดำเนินการเป็นประจำ (๓-๕ ปี) ซึ่งจะเป็นการดีหากมีการดำเนินการโดยผู้ตรวจสอบอิสระซึ่งเป็นบุคคลที่สาม โดยหลักการการทบทวนนี้ควรจะถูกวางแผนไว้ในกระบวนการกลยุทธ์ที่กว้างขึ้น

การทบทวนระยะยาวควรพิจารณาการดำเนินงานจัดการทั้งหมด รวมถึงประเด็นปัญหาที่มีความสำคัญสูง การทบทวนนี้จะเป็นหลักฐานที่แสดงว่าปัญหาดังกล่าวไม่สอดคล้องกับสถานการณ์อีกต่อไป

ทั้งการรวบรวมข้อมูล การติดตามตรวจสอบ การประเมินผล และการทบทวน ล้วนแต่ต้องการงบประมาณในการดำเนินการ ระหว่างหน่วยการเรียนรู้ชุดที่ ๑๔ ชั้นตอน ๓.๔ เมื่อมีการศึกษาทางเลือกในการใช้งบประมาณ เราจำเป็น ที่จะกันส่วนหนึ่งของงบประมาณไว้สำหรับกิจกรรม M & E โดยเฉพาะอย่างยิ่ง สำหรับการทบทวนและประเมินผล มิฉะนั้น แล้วการทบทวนและประเมินผลก็จะไม่เกิดขึ้น

รายงานการประชุมเชิงปฏิบัติการ“การจัดการทรัพยากรประมงโดยใช้แนวทางเชิงระบบนิเวศ”

ภาคกิจกรรม

๑. การจำลองการพัฒนาแผนโครงการจัดการประมงเชิงระบบนิเวศ

การระดมความคิด ภาพรวมปัญหาของการประมงในจังหวัดตราด

ปัญหาความอุดมสมบูรณ์ของระบบนิเวศ	<ul style="list-style-type: none"> ▪ ทรัพยากรเสื่อมโทรม ▪ ตัดไม้ในเขตอนุรักษ์ ▪ การใช้ประโยชน์จากทรัพยากรมากเกินไป ▪ แหล่งอนุบาลสัตว์น้ำวัยอ่อนถูกทำลายจากการประมง ▪ สัตว์น้ำน้อยลง ▪ สัตว์ทะเลหายากถูกคุกคาม ▪ สัตว์ทะเลหายากตายจากการประมง ▪ เรือทำการประมงเข้าไปทำการประมงเขตกัมพูชา ▪ การลักลอบจับสัตว์น้ำในเขตอุทยาน และพื้นที่อนุรักษ์ป่าชายเลน ▪ ปัญหาน้ำเสียจากภาคการเกษตรในช่วงน้ำหลาก ▪ ปัญหาน้ำเสียจากการปล่อยน้ำเสียจากบ่อเลี้ยงกุ้ง ▪ ปัญหาน้ำเสียจากเครื่องมือประมงที่ทำให้เกิดดินตะกอน
ปัญหาความเป็นอยู่ที่ดีของมนุษย์	<ul style="list-style-type: none"> ▪ พื้นที่ทำการประมงทับซ้อน ▪ ขอบเขตพื้นที่อนุรักษ์ ▪ ขาดการบูรณาการของพื้นที่ภาครัฐ ▪ ปัญหาการบังคับใช้กฎหมาย ▪ ปัญหานายทุนสามัญ ▪ ปัญหาการขาดแคลนแรงงาน ▪ ปัญหาแรงงานประมงจากต่างชาติทำการประมงในประเทศไทย ▪ ปัญหาความเหลื่อมล้ำของประชาชนในพื้นที่ ▪ ขาดการประชาสัมพันธ์ ▪ ข้อกฎหมายมีข้อจำกัดการทำการประมง ทำให้เกิดความเหลื่อมล้ำของชาวประมงในพื้นที่ ▪ ขาดการเจรจา ▪ การแย่งพื้นที่ทำการประมง ▪ แย่งชิงทรัพยากร ▪ ความขัดแย้งระหว่างเครื่องมือประมงต่างชนิด
ปัญหาธรรมาภิบาล	<ul style="list-style-type: none"> ▪ ชาวประมงไม่เคารพกฎหมาย ▪ เจ้าหน้าที่มีน้อย ▪ หน่วยงานซ้ำซ้อน ▪ ละเว้นการปฏิบัติหน้าที่ของเจ้าหน้าที่ภาครัฐ ▪ การมีส่วนร่วมภาครัฐกับประชาชน ▪ กระจายอำนาจไม่ทั่วถึง ▪ ความไม่เข้าใจในการจัดการเชิงระบบนิเวศ ▪ ผู้นำในท้องถิ่นไม่เข้าใจในระบบนิเวศและการอนุรักษ์ ▪ โอกาสของผู้หญิงในการจัดการประมง

๒. แบ่งกลุ่มการจำลองการพัฒนาแผนโครงการจัดการประมงเชิงระบบนิเวศ

กลุ่มที่ ๑ ชื่อโครงการ: โครงการส่งเสริมการมีส่วนร่วมแบบบูรณาการในการบริหารการประมง และอนุรักษ์ พื้นฟู ทรัพยากรทางทะเลของจังหวัดตราด อย่างยั่งยืน

รายชื่อสมาชิกกลุ่ม

- | | |
|------------------------------|---|
| ๑. นายคณัย จันทิ | ผู้ทรงคุณวุฒิด้านการประมงทะเลชายฝั่ง |
| ๒. นายมรสุม นุชโสภณ | ผู้ทรงคุณวุฒิด้านการประมงทะเลชายฝั่ง |
| ๓. นายบุญเลิศ ช้างงาม | ผู้ทรงคุณวุฒิด้านการเพาะเลี้ยงสัตว์น้ำ |
| ๔. นางสาวธาริณี วงษ์นคร | ผู้แทนองค์การบริหารส่วนจังหวัดตราด |
| ๕. นาวาโทอัครพล เหมนาคร | ผู้แทนฐานส่งกำลังบำรุงทหารเรือตราดทัพเรือภาคที่ ๑ |
| ๖. นางเรวดี ประเสริฐเจริญสุข | ผู้อำนวยการองค์กรพัฒนาเอกชน (NGO) จังหวัดตราด |



วิสัยทัศน์ การบริหารการประมงทางทะเลให้มีความยั่งยืน ภายใต้การบริหารอย่างมีธรรมาภิบาล โดยมีแหล่ง ทรัพยากรธรรมชาติและสภาวะแวดล้อมทางทะเลที่สมบูรณ์ ส่งผลให้เพิ่มคุณภาพชีวิตของประชาชน และเพิ่มผลตอบแทน ทางเศรษฐกิจ ในพื้นที่ทางทะเลของจังหวัดตราด

ปัญหาและอุปสรรคในพื้นที่ ที่ควรให้ความสำคัญเป็นลำดับแรก

ความอุดมสมบูรณ์ทางระบบนิเวศ	ความอยู่ดีมีสุข	หลักธรรมาภิบาล
สัตว์ทะเลลดลง	ชาวประมงมีรายได้ไม่แน่นอน	ขาดการบูรณาการหน่วยงานภาครัฐ
แหล่งปะการังเสื่อมโทรม		การบังคับใช้กฎหมายไม่มีประสิทธิภาพ

สรุปแผนโครงสร้างของโครงการส่งเสริมการมีส่วนร่วมแบบบูรณาการในการบริหารการประมง และอนุรักษ์ พื้่นฟู ทรัพยากรทางทะเลของจังหวัดตราด อย่างยั่งยืน

องค์ประกอบของแผน	ความอุดมสมบูรณ์ทางระบบนิเวศ		ความอยู่ดีมีสุข	หลักการธรรมาภิบาล
ปัญหา	สัตว์ทะเลน้อยลง	แหล่งปะการังเสื่อมโทรม	ชาวประมงมีรายได้ไม่แน่นอน	ขาดการบูรณาการหน่วยงานภาครัฐ
เป้าหมาย	จำนวน และความหลากหลายของสัตว์น้ำเพิ่มมากขึ้น		ชาวประมงมีคุณภาพชีวิตที่ดี และมีรายได้ที่แน่นอน	ความร่วมมือระหว่างภาครัฐและชุมชน
วัตถุประสงค์	สัตว์ทะเลเพิ่มขึ้น	ฟื้นฟูแหล่งปะการัง	ชาวประมงมีรายได้ที่แน่นอนและเพียงพอ	การบังคับใช้กฎหมายที่มีประสิทธิภาพ
ตัวชี้วัด	ผลการจับสัตว์น้ำที่ได้มาจากชาวประมง	ความอุดมสมบูรณ์ของปะการัง	รายได้ต่อเดือน	การปฏิบัติตาม / ละเมิดกฎหมาย จำนวนการดำเนินคดีของผู้ทำผิดกฎหมาย (จำนวนคดีความ)
เกณฑ์เปรียบเทียบ	เทียบจำนวนสัตว์ทะเลที่จับได้ภายใน ๕ ปี (ปัจจุบัน ๓๐ ตัว ต่อ ๑๐๐ ลอบ หลัง ๕ ปี ๕๐ ตัว ต่อ ๑๐๐ ลอบ)	ทราบข้อมูลปะการัง จากทรัพยากรชายฝั่งทะเล โดยใช้สัดส่วนปะการังเป็น : ปะการังตาย ปัจจุบัน ๕๐ : ๕๐ หลัง ๕ ปี ๗๐ : ๓๐	ปัจจุบัน ๔๐๐๐ บาท ต่อเดือน ภายใน ๕ ปี ๑๕๐๐๐ บาท ต่อเดือน	ปัจจุบัน ๕๐ คดี ต่อเดือน ภายใน ๕ ปี ๑๐๐ คดี ต่อเดือน
กิจกรรม	<ul style="list-style-type: none"> ▪ ธนาคารสัตว์ทะเลทุกพื้นที่ที่มีปัญหา ▪ สร้างบ้านปู บ้านปลา (แหล่งที่อยู่อาศัยสัตว์ทะเลเทียม) ▪ ปลุกป่าชายเลน ▪ ห้ามการซื้อขายไข่นอกกระดองในท้องถิ่น 	<ul style="list-style-type: none"> ▪ ปลุกป่าชายเลน ▪ ควบคุมการปล่อยน้ำเสียชุมชนและอุตสาหกรรม ▪ ทำโครงการบิตา มารดา ปะการัง 	<ul style="list-style-type: none"> ▪ ส่งเสริมท่องเที่ยวชุมชนเชิงอนุรักษ์ ▪ ประชาสัมพันธ์การท่องเที่ยว ▪ พัฒนาการท่องเที่ยวให้เชื่อมโยงกันในจังหวัด ▪ ส่งเสริมการแปรรูปอาหารทะเล ▪ พัฒนาชุมชนให้เป็นตลาดชุมชนเชื่อมโยงกับการท่องเที่ยว ▪ สร้างมาตรฐานการท่องเที่ยวและสินค้าชุมชน 	<ul style="list-style-type: none"> ▪ รณรงค์ให้ชาวประมงปฏิบัติตามกฎหมาย ▪ ให้ชุมชนเป็นเจ้าหน้าที่ร่วมในการบังคับใช้กฎหมาย ▪ การเฝ้าตรวจของเจ้าหน้าที่รัฐอย่างต่อเนื่อง ▪ ป้องปรามที่จะก่อให้เกิดการทำ ความผิด ▪ รณรงค์ไม่สนับสนุนสินค้าจากการประมงที่ทำผิดกฎหมาย

รายงานการประชุมเชิงปฏิบัติการ“การจัดการทรัพยากรประมงโดยใช้แนวทางเชิงระบบนิเวศ”

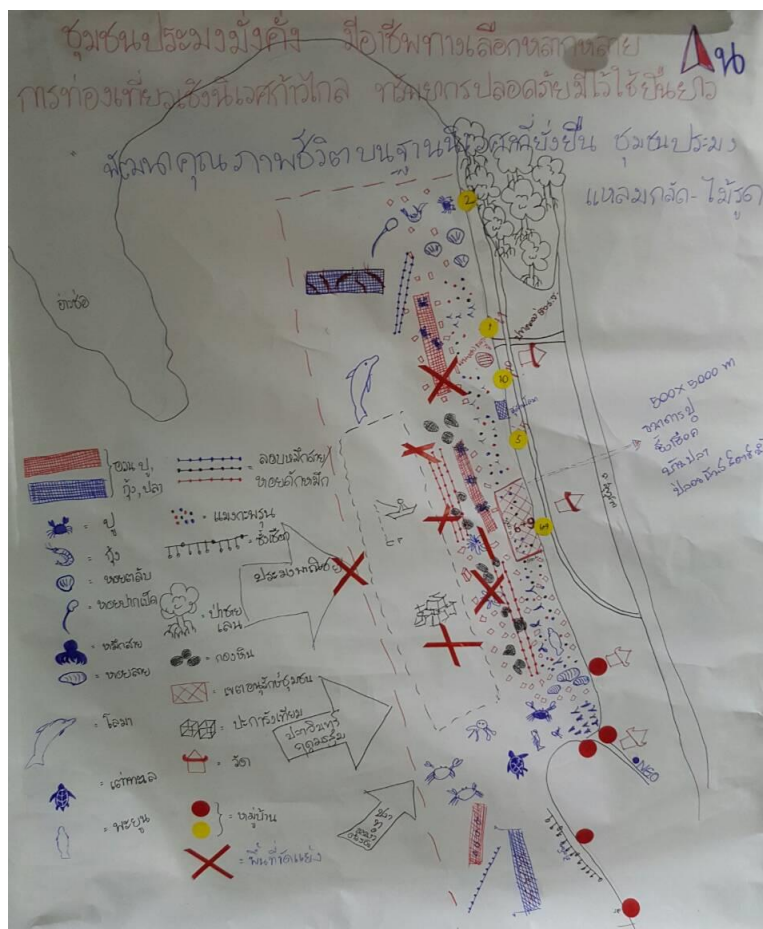
องค์ประกอบของแผน	ความอุดมสมบูรณ์ทางระบบนิเวศ		ความอยู่ดีมีสุข	หลักทรัพย์
งบประมาณ	ไม่ระบุ	ไม่ระบุ	ไม่ระบุ	ไม่ระบุ
หน่วยงานกำกับดูแล	ความร่วมมือของชุมชน ภาครัฐ ภาคเอกชน และองค์กรอิสระ		ความร่วมมือของชุมชน ภาครัฐ ภาคเอกชน และส่วนท้องถิ่น	ความร่วมมือของชุมชน ภาครัฐ ภาคเอกชน และองค์กรอิสระ

กลุ่มที่ ๒ ชื่อโครงการ: โครงการพัฒนาคุณภาพชีวิตบนพื้นฐานนิเวศที่ยั่งยืน ชุมชนประมงแหลมกลัด ไม้รุต
รายชื่อสมาชิกกลุ่ม

- | | |
|---------------------------|--|
| ๑. นายปิยะโชค สินอนันต์ | กองบริหารจัดการเรือประมงและการทำประมง |
| ๒. นางทิวารัตน์ สินอนันต์ | กองประมงต่างประเทศ |
| ๓. นายประสิทธิ์ยีนดี | ผู้ทรงคุณวุฒิด้านการประมงทะเลชายฝั่ง |
| ๔. นางสาวมัทนา บุญนาค | ผู้แทนจากองค์กรพัฒนาเอกชน(NGO) จังหวัดตราด |
| ๕. นายกฤษดากร เหมเวช | ผู้แทนสถานีวิจัยและพัฒนาประมงทะเลจังหวัดตราด |
| ๖. นายสุพล สินไชยกิจ | ผู้ทรงคุณวุฒิด้านการประมงทะเลชายฝั่ง |

วิสัยทัศน์

ประชาชนมั่งคั่ง มีทางเลือกหลากหลาย
การท่องเที่ยวเชิงนิเวศก้าวไกล
ทรัพยากรปลอดภัย มีไว้ใช้อย่างยั่งยืน

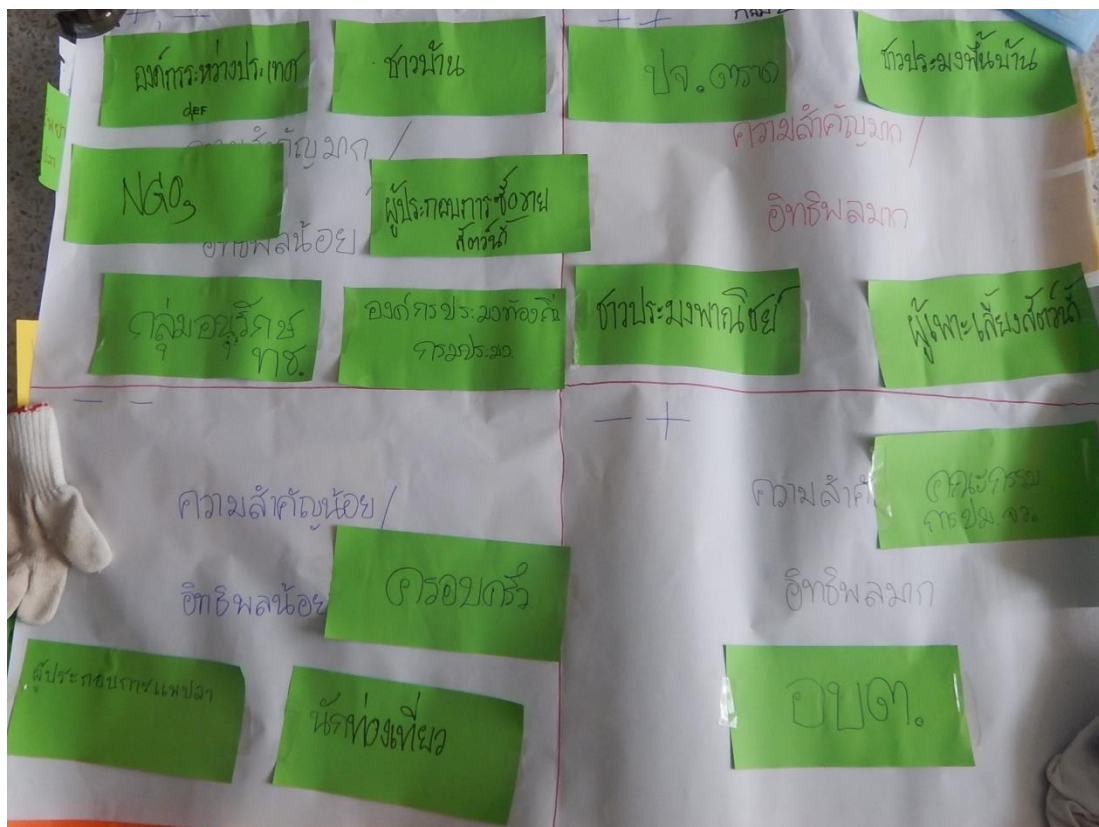


ปัญหาอุปสรรคเร่งด่วนที่ควรให้ความสำคัญเป็นลำดับแรก

ความอุดมสมบูรณ์ทางระบบนิเวศ	ความอยู่ดีมีสุข	หลักธรรมาภิบาล
ทรัพยากรทางทะเล (ปู ปลา กุ้ง หอย) ลดลง	ชาวประมงมีจำนวนมากขึ้น	องค์กรปกครองส่วนท้องถิ่นไม่เห็นความสำคัญต่อการประมง
การทำประมงอวนลากแซก		

การจำแนกกลุ่มผู้มีส่วนได้ส่วนเสีย

กลุ่มผู้มีส่วนได้ส่วนเสีย			
ผู้มีอิทธิพลมาก ผู้มีความสำคัญมาก	ผู้มีอิทธิพลมาก ผู้มีความสำคัญน้อย	ผู้มีอิทธิพลน้อย ผู้มีความสำคัญมาก	ผู้มีอิทธิพลน้อย ผู้มีความสำคัญน้อย
๑. ประมงจังหวัดตราด ๒. ชาวประมงพื้นบ้าน ๓. ชาวประมงพาณิชย์ ๔. ผู้เพาะเลี้ยงสัตว์น้ำ	๑. คณะกรรมการประมง ประจำจังหวัด ๒. องค์การบริหารส่วน ตำบล	๑. องค์กรพัฒนาเอกชน (NGO) ๒. องค์กรระหว่าง ประเทศ ๓. ชาวบ้าน ๔. ผู้ประกอบการซื้อขาย สัตว์น้ำ ๕. องค์กรประมงส่วน ท้องถิ่น ๖. กลุ่มอนุรักษ์ ท.ช.	๑. ครอบครัวชาวประมง ๒. ท้องเที่ยว ๓. ผู้ประกอบการแพปลา



สรุปแผนโครงสร้างของโครงการส่งเสริมการมีส่วนร่วมแบบบูรณาการในการบริหารการประมง และอนุรักษ์ พื้นฟู ทรัพยากรทางทะเลของจังหวัดตราด อย่างยั่งยืน

องค์ประกอบของแผน	ความอุดมสมบูรณ์ทางระบบนิเวศ		ความอยู่ดีมีสุข		หลักธรรมาภิบาล
ปัญหา	ทรัพยากรทางทะเล (ปู ปลา กุ้ง หอย) ลดลง	การทำประมงอวนลากแหก	ชาวประมงมีจำนวนเพิ่มขึ้น		องค์กรปกครองส่วนท้องถิ่นไม่เห็นความสำคัญของการประมง
เป้าหมาย	ฟื้นฟูทรัพยากรทางทะเล (ปู ปลา กุ้ง หอย)		เพิ่มรายได้ให้กับชาวประมง		
วัตถุประสงค์	เพิ่มพื้นที่ไข่แดง	แก้ไขปัญหาการรุกรานของเรือประมงพานิชเข้ามาในเขตพื้นที่	ส่งเสริมอาชีพทางเลือกให้ชาวประมงในพื้นที่ โดยสนับสนุนกิจกรรมการท่องเที่ยวเชิงนิเวศ	สร้างกติกากลุ่มชุมชน	เพิ่มประสิทธิภาพในการบริหารจัดการทรัพยากร
ตัวชี้วัด	จำนวนพื้นที่ไข่แดงที่เพิ่มขึ้นจากประกาศจังหวัด (๕ แห่ง)	รายงานการพบเห็นเรืออวนลากคานถ่าง (อวนลากแหก) รุกรานเข้ามาในพื้นที่	จำนวนสมาชิกที่เพิ่มขึ้นจากการท่องเที่ยวเชิงนิเวศน์	จำนวนข้อกำหนดที่เป็นกติกาที่ชาวประมงยอมรับร่วมกัน	จำนวนเจ้าหน้าที่ๆ ได้รับการอบรมเกี่ยวกับทรัพยากรธรรมชาติ ในแต่ละปีงบประมาณ
เกณฑ์เปรียบเทียบ	เพิ่มขึ้นปีละ ๑ แห่ง รวมทั้ง ๕ แห่ง	<ul style="list-style-type: none"> รายงานประจำวัน ไม่มีการพบเห็นอวนลากแหกเข้ามาในพื้นที่ 	๒๐ ราย	มีกติกากลุ่มชุมชน (จากเดิมที่ไม่มี)	โครงการฟื้นฟูทรัพยากรปีละ ๑ โครงการ ดำเนินการโดย อบต. (จากเดิมที่ไม่มี)
กิจกรรม	<ul style="list-style-type: none"> กลุ่มอนุรักษ์เสนอพื้นที่ที่จะทำเป็นพื้นที่ไข่แดง สร้างกติกากลุ่มชุมชน 	<ul style="list-style-type: none"> ให้ความรู้เกี่ยวกับกฎหมายที่เกี่ยวข้องกับการใช้อวนอวนลากแหก ชี้แจงกฎกติากลุ่มชุมชน ให้คนที่ทำประมงอวนลากแหกทราบ ห้ามทำการประมงด้วยเครื่องมือประมงอวนลาก 	<ul style="list-style-type: none"> เพิ่มการบริหารจัดการกลุ่มให้มีประสิทธิภาพมากขึ้นโดยเน้นการ หางบประมาณ ประชาสัมพันธ์ เพิ่มกิจกรรมที่ดึงดูดนักท่องเที่ยว จัดให้สมาชิกในกลุ่มได้ไปศึกษาดูงานในสถานที่ๆ 	<ul style="list-style-type: none"> นำเสนอกติกาข้อตกลงร่วมกันให้คณะกรรมการประมงประจำจังหวัดประกาศนำเสนอกติการ่วมกัน เพื่อให้เทศบาลประกาศเป็นเทศบัญญัติ 	<ul style="list-style-type: none"> จัดการฝึกอบรมการจัดการประมงเชิงระบบนิเวศ จัดให้สมาชิกในกลุ่มได้ไปศึกษาดูงานในสถานที่ๆประสบความสำเร็จในการจัดการประมงเชิงระบบนิเวศ

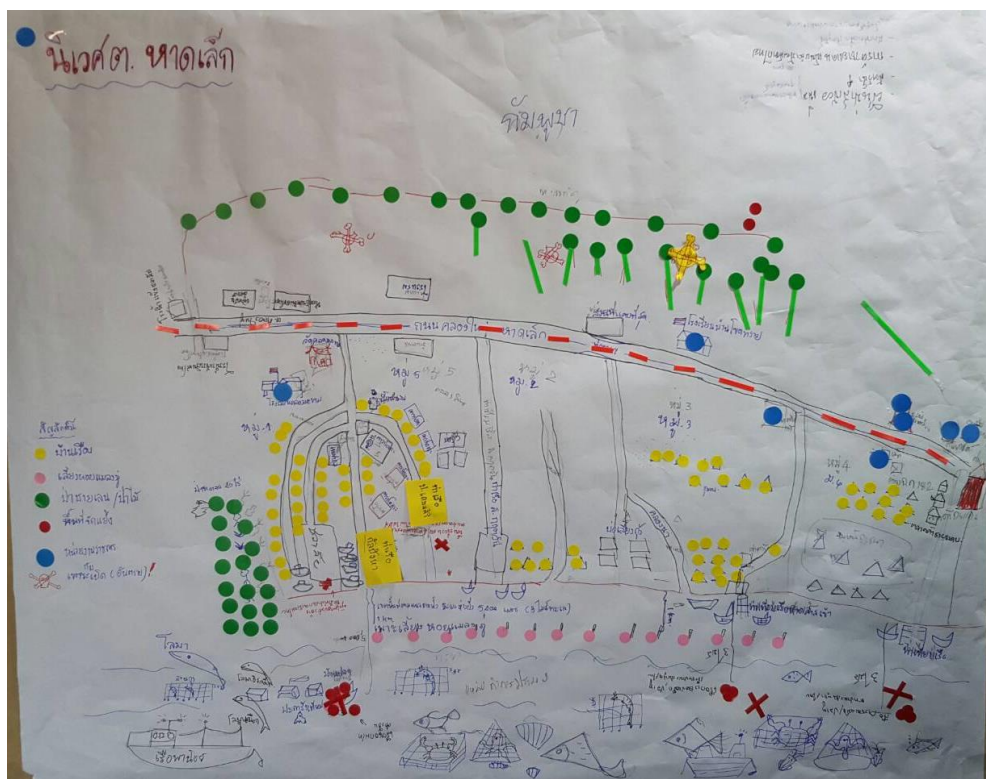
รายงานการประชุมเชิงปฏิบัติการ“การจัดการทรัพยากรประมงโดยใช้แนวทางเชิงระบบนิเวศ”

		คานถ่าง (อวนลากแขก)	ประสบความสำเร็จในการจัดการประมงเชิงระบบนิเวศ		
งบประมาณ	๕๗๐,๐๐๐ บาท ต่อ พื้นที่	๑๐๐,๐๐๐ บาท ต่อ ๕ ปี ครั้งละ ๑๐,๐๐๐ บาท ๑๐ ครั้ง ต่อปี (งบประมาณจากกรมประมง)	๑๐๐,๐๐๐ บาท ต่อ ปี ๕๐๐,๐๐๐ บาท ต่อ ๕ ปี	๕๐,๐๐๐ บาท ต่อ ๕ ปี	๕๐๐,๐๐๐ บาท ต่อ ๕ ปี
หน่วยงานกำกับดูแล	<ul style="list-style-type: none"> ▪ องค์กรประมง ▪ กรมประมง ▪ ทช. ▪ ชุมชน ▪ ตำรวจ ทหาร ▪ อบต. เทศบาล 	<ul style="list-style-type: none"> ▪ กรมประมง 	<ul style="list-style-type: none"> ▪ ททท ทช. สมาคมธุรกิจโรงแรม ▪ ประชาสัมพันธ์จังหวัด ▪ อบต เทศบาล อบจ ▪ องค์กรพัฒนาชุมชน ▪ 	<ul style="list-style-type: none"> ▪ อบต ▪ เทศบาล ▪ กรมประมง 	<ul style="list-style-type: none"> ▪ ศูนย์พัฒนาการประมงฯ ▪ ม บูรพา ▪ กรมประมง

กลุ่มที่ ๓ ชื่อโครงการ: โครงการพัฒนาหาดเล็ก ก้าวหน้า ยั่งยืน

รายชื่อสมาชิกกลุ่ม

- | | |
|----------------------------|---|
| ๑. นายศรวุฒิ ขาวคม | ผู้ทรงคุณวุฒิด้านการประมงทะเลนอกชายฝั่ง |
| ๒. นางสาววันธรรณ์แก้วทันคำ | ผู้แทนจากองค์กรพัฒนาเอกชน(NGO) จังหวัดตราด |
| ๓. นายชัชชวาล วุฒิเมธี | ผู้แทนสำนักงานประมงจังหวัดตราด |
| ๔. นายฉลาด เภาวัลย์ | ผู้ทรงคุณวุฒิด้านการประมงทะเลชายฝั่ง |
| ๕. นายสมเกียรติสมรรถการ | ผู้ทรงคุณวุฒิด้านทรัพยากรธรรมชาติและสิ่งแวดล้อม |
| ๖. นางสุภาพร วัฒนสิทธิ์ | ผู้แทนสำนักงานประมงจังหวัดตราด |



วิสัยทัศน์

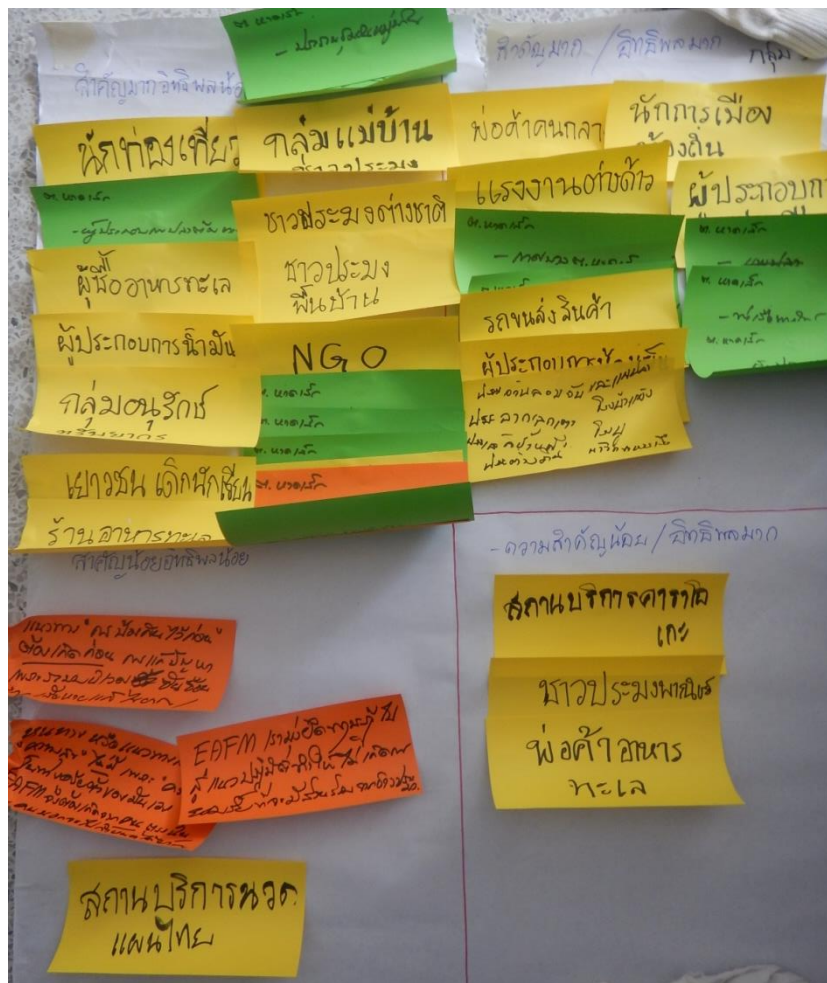
ชุมชนเข้มแข็ง ทรัพยากรชายฝั่งทะเลยั่งยืน

ปัญหาอุปสรรคเร่งด่วนที่ควรให้ความสำคัญเป็นลำดับแรก

ความอุดมสมบูรณ์ทางระบบนิเวศ	ความอยู่ดีมีสุข	หลักธรรมาภิบาล
<p>ทรัพยากรทางทะเล (ปู ปลา กุ้ง หอย) ลดลง อันเนื่องจาก</p> <ul style="list-style-type: none"> การจับสัตว์น้ำไม่ได้ขนาด จับสัตว์น้ำในฤดู ผสมพันธุ์วางไข่ 	<ul style="list-style-type: none"> รายได้ลดลง รายจ่ายครัวเรือน และรายจ่ายในการทำประมงสูงขึ้น 	<ul style="list-style-type: none"> ขาดการประชาสัมพันธ์ข้อมูลข่าวสารของผู้ที่รับผิดชอบ

การจำแนกกลุ่มผู้มีส่วนได้ส่วนเสีย

กลุ่มผู้มีส่วนได้ส่วนเสีย			
ผู้มีอิทธิพลมาก ผู้มีความสำคัญมาก	ผู้มีอิทธิพลมาก ผู้มีความสำคัญน้อย	ผู้มีอิทธิพลน้อย ผู้มีความสำคัญมาก	ผู้มีอิทธิพลน้อย ผู้มีความสำคัญน้อย
๔. พ่อค้าคนกลาง ๕. แรงงานต่างด้าว ๖. นักการเมืองท้องถิ่น ๗. ผู้ประกอบการท่าเรือ ๘. เทศบาลตำบลหาดเล็ก ๙. รถขนส่งสินค้า ๑๐. ผู้ประกอบการห้องเย็น ๑๑. สมาคมประมงคลองใหญ่ ๑๒. ผู้ประกอบการอวนล้อม ๑๓. แพปลาอวนล้อม ๑๔. โรงน้ำแข็ง ๑๕. ประมงชาวฝั่ง ๑๖. ประมงต่างถิ่น ๑๗. โรงแกะปู (แปรรูป) ๑๘. ฝ่ายความมั่นคง (ทหาร)	๑. ชาวประมงพาณิชย์ ๒. พ่อค้าอาหารทะเล ๓. สถานบริการคาราโอเกะ	๑. ชาวประมงพื้นบ้าน ๒. ประธานชุมชนหมู่บ้าน ๓. ผู้ใหญ่บ้าน กำนัน ๔. กลุ่มแม่บ้าน ๕. นักท่องเที่ยว ๖. ผู้ซื้ออาหารทะเล ๗. ร้านอาหารทะเล ๘. ผู้ประกอบการน้ำมัน ๙. อุตสาหกรรมแปรรูปสัตว์น้ำ (ปลา ปู หอย ฯลฯ) ๑๐. ผู้ประกอบการปลาต้มตาก ๑๑. ข้าราชการในพื้นที่ ๑๒. หน่วยทหารในพื้นที่ ๑๓. องค์กรพัฒนาเอกชน	๑. สถานบริการนวดแผนไทย



สรุปแผนโครงสร้างของโครงการส่งเสริมการมีส่วนร่วมแบบบูรณาการในการบริหารการประมง และอนุรักษ์ พื้่นฟู ทรัพยากรทางทะเลของจังหวัดตราด อย่างยั่งยืน

องค์ประกอบของแผน	ความอุดมสมบูรณ์ทางระบบนิเวศ		ความอยู่ดีมีสุข		หลักธรรมาภิบาล
ปัญหา	<ul style="list-style-type: none"> ทรัพยากรทางทะเล (ปู ปลา กุ้ง หอย) ลดลง อันเนื่องจากการจับสัตว์น้ำไม่ไ้ขนาด และจับสัตว์น้ำในฤดู ผสมพันธุ์วางไข่ 	น้ำเสียจากโรงงานอุตสาหกรรม	<ul style="list-style-type: none"> รายได้ลดลง รายจ่ายครัวเรือน และรายจ่ายในการทำประมงสูงขึ้น 		ขาดการประชาสัมพันธ์ข้อมูล ข่าวสารของผู้ที่รับผิดชอบ
เป้าหมาย	เพิ่มทรัพยากรสัตว์น้ำ	คุณภาพน้ำในชุมชนดีขึ้น	<ul style="list-style-type: none"> เพิ่มรายได้ ลดหนี้สิน 		ส่งเสริมให้ทุกคนเข้าถึงข้อมูล และนำไปใช้ในทิศทางเดียวกัน
วัตถุประสงค์	เพื่อให้ชาวประมงจับสัตว์น้ำได้มากขึ้น				ส่งเสริมให้ทุกคนเข้าถึงข้อมูล
ตัวชี้วัด	<ul style="list-style-type: none"> จำนวนชาวประมงใช้เครื่องมือตามกฎหมาย 	<ul style="list-style-type: none"> ค่ามาตรฐานคุณภาพน้ำทิ้งในระบบนิเวศ เพรียงหิน 	<ul style="list-style-type: none"> ประชาชนมารายได้เพิ่มขึ้นกว่าเกณฑ์มาตรฐานกำหนดโดยรัฐ 	<ul style="list-style-type: none"> ประชาชนมีหนี้สินลดลงกว่าเกณฑ์มาตรฐานกำหนดโดยรัฐ 	<ul style="list-style-type: none"> ผู้รับผิดชอบในการประชาสัมพันธ์ข้อมูลข่าวสาร
เกณฑ์เปรียบเทียบ	<ul style="list-style-type: none"> จำนวนเรือประมงใช้เครื่องมือประมงตามกฎหมายกำหนด 	<ul style="list-style-type: none"> ค่ามาตรฐานคุณภาพน้ำทิ้งในระบบนิเวศตามเกณฑ์มาตรฐานของกรมควบคุมมลพิษ การพบเห็นเพรียงหินในแหล่งน้ำ 	<ul style="list-style-type: none"> ประชาชนมารายได้เพิ่มขึ้นร้อยละ ๕ ต่อปี เปรียบเทียบจากมาตรฐานรายได้เฉลี่ยปี พ.ศ. ๒๕๕๙ 	<ul style="list-style-type: none"> ประชาชนมีหนี้สินลดลงร้อยละ ๓๐ ต่อปี เปรียบเทียบจากมาตรฐานหนี้สินเฉลี่ยปี พ.ศ. ๒๕๕๙ 	<ul style="list-style-type: none"> ผู้รับผิดชอบในการประชาสัมพันธ์ข้อมูล ข่าวสารทั้ง ๓ หมู่บ้าน จำนวนทั้งสิ้น ๑๐ คน ชุมชนละ ๑ คน
กิจกรรม	<ul style="list-style-type: none"> โครงการส่งเสริมให้ชุมชน การสร้างจิตสำนึกตระหนักให้แกชุมชน 	<ul style="list-style-type: none"> กำจัดน้ำเสียครัวเรือน และสถานประกอบการ การสร้างจิตสำนึกตระหนักในการรักษา 	<ul style="list-style-type: none"> ชุดโครงการเสริมสร้างคุณภาพชีวิตประชาชน ส่งเสริมการทำบัญชีครัวเรือน การเพิ่มมูลค่าผลผลิตสัตว์ ส่งเสริมอาชีพเสริม เช่น การท่องเที่ยว ค้าขาย 		<ul style="list-style-type: none"> ชุดโครงการสื่อสารมวลชน เสริมสร้างทักษะ และความ เป็นผู้นำในการสื่อสารประชาสัมพันธ์

รายงานการประชุมเชิงปฏิบัติการ“การจัดการทรัพยากรประมงโดยใช้แนวทางเชิงระบบนิเวศ”

	<p>ในการปฏิบัติตามกฎหมาย</p> <ul style="list-style-type: none"> ▪ การบังคับใช้กฎหมาย 	สภาพแวดล้อม		<ul style="list-style-type: none"> ▪ สร้างช่องทางสื่อสาร ที่หลากหลายให้สอดคล้องกับวิถีชุมชน
งบประมาณ	ปีละ ๕,๐๐๐,๐๐๐ บาท			
หน่วยงานกำกับดูแล			<ul style="list-style-type: none"> ▪ สำนักงานบัญชีสหกรณ์ ▪ พัฒนาชุมชน ▪ กรมประมง ▪ พัฒนาชุมชนและความมั่นคงของมนุษย์จังหวัด 	<ul style="list-style-type: none"> ▪ ประชาสัมพันธ์จังหวัด ▪ เทศบาลหาดเล็ก ▪ ท้องที่ (ผู้ใหญ่บ้าน กำนัน) ▪ มวลชนสัมพันธ์ ▪ สปส ๑๓๐๖

สรุปการจำลองการพัฒนาแผนโครงการจัดการประมงเชิงระบบนิเวศ

๑. ผู้เข้าร่วมการประชุมมีความเข้าใจในหลักการจัดการประมงเชิงระบบนิเวศ ผู้จัดการประชุมสังเกตได้จากการจำแนกประเด็นปัญหาการประมง การจัดการประมง ออกเป็นสามองค์ประกอบหลักของ EAFM
๒. ผู้เข้าร่วมการประชุมเข้าใจในการกำหนดขอบเขตหน่วยการจัดการประมง (Fisheries Management Unit) ถึงแม้ว่าทั้ง ๓ ตัวอย่างการจำลองการพัฒนาแผน EAFM เป็นการจัดการเชิงพื้นที่ แต่รายละเอียดของแผนก็เน้นเรื่องการใช้ทรัพยากรประมงอย่างยั่งยืน
๓. ทรัพยากรประมงในเขตจังหวัดตราดมีความหลากหลาย มีบางชนิดที่เด่น ได้แก่ ทรัพยากรสัตว์น้ำใกล้สูญพันธุ์ ถูกคุกคาม และได้รับการคุ้มครอง ที่จะต้องอนุรักษ์ เช่น โลมา พะยูน เต่าทะเล เป็นต้น
๔. ปัญหาทรัพยากรประมงเสื่อมโทรมอันเนื่องมาจากการประมง เป็นปัญหาทุกกลุ่มให้ความสำคัญในอันดับแรก
๕. ปัญหาการแหล่งอาศัยสัตว์ทะเลบริเวณชายฝั่ง พื้นที่ปะการัง มีสภาพเสื่อมโทรมเป็นประเด็นที่เกิดขึ้นในพื้นที่ แต่มีความหลากหลายตามลักษณะของแหล่งอาศัย เช่น ปะการัง พื้นที่ทำการประมงที่ถูกรบกวนโดยเครื่องมือประมงอวนลากคานถ่าง และสภาวะมลพิษทางน้ำที่ถูกปล่อยจากโรงงานอุตสาหกรรม
๖. ปัญหาความอยู่ดีมีสุข แตกต่างกันไปตามลักษณะขอบเขตของหน่วยจัดการประมง ปัญหาความอยู่ดีมีสุขของการประมงในกรอบพื้นที่ใหญ่ของจังหวัดตราดเป็นปัญหาของการมีรายได้ที่ไม่แน่นอน สำหรับในพื้นที่ในระดับเล็กลง เช่น พื้นที่แหลมกลัด-ไม้รูด พื้นที่หาดเล็ก นอกเหนือปัญหารายได้แล้วยังมีปัญหาความขัดแย้งและการแย่งพื้นที่ทำการประมงเกี่ยวข้องด้วย
๗. ปัญหาในองค์ประกอบด้านธรรมาภิบาล ในกรอบพื้นที่ใหญ่ของจังหวัดตราดเป็นปัญหาขาดการบูรณาการหน่วยงานภาครัฐ ความร่วมมือระหว่างภาครัฐและชุมชน และการบังคับใช้กฎหมายขาดประสิทธิภาพ สำหรับในพื้นที่ในระดับเล็กๆ นั้น จะเป็นการขาดการมีส่วนร่วมขององค์การบริหารจัดการส่วนท้องถิ่น และการขาดการประชาสัมพันธ์
๘. อย่างไรก็ตามผู้เข้าร่วมการประชุมที่เป็นตัวแทนจากกองทัพเรือ ให้ข้อคิดเห็นว่าพื้นที่ตามตะเข็บชายแดนที่มีปัญหาความมั่นคงปลอดภัยของชีวิตและทรัพย์สิน การเคลื่อนย้ายแรงงานข้ามไปมาระหว่างไทยกับกัมพูชามักประสบปัญหาจำนวนชาวประมงแปรปรวน โดยจำนวนชาวประมงมากหรือน้อยขึ้นอยู่กับคนต่างด้าวที่เข้ามาจับจ่ายทำการประมง (ขนาดเล็ก) ในพื้นที่ ดังนั้นแม้ว่าปัญหาทรัพยากรลดลงมีความสำคัญ แต่ปัญหารากเหง้ามันเกิดจากจำนวนชาวประมง ที่มีผลมาจากการขาดประสิทธิภาพในการควบคุมการเข้าออกพื้นที่ของชาวต่างด้าว โดยอาจเป็นผลมาจากการขาดการบูรณาการการทำงานของหน่วยงานความมั่นคงในพื้นที่ที่มีหลายหน่วยงาน ดังนั้นแผนการจัดการประมงในพื้นที่ตะเข็บชายแดนจึงควรพิจารณารากเหง้าของปัญหาให้ละเอียดเป็นกรณีพิเศษ
๙. ควรจัดการฝึกอบรมเพิ่มเติมสำหรับผู้เข้าร่วมการประชุมในเรื่องของ วิธีการวิเคราะห์สาเหตุสำหรับปัญหา การกำหนดการดำเนินการจัดการข้ามองค์ประกอบ (Cross Cutting) เช่น การใช้การดำเนินการจัดการทางด้านธรรมาภิบาลเสริมการแก้ไขปัญหาที่เกี่ยวกับความอุดมสมบูรณ์ทางระบบนิเวศ เป็นต้น
๑๐. สิ่งที่ต้องดำเนินการเพิ่มเติมจากกิจกรรมที่ดำเนินการในการประชุมเชิงปฏิบัติการคือ การขยายแนวความคิดการจัดการเชิงระบบนิเวศให้กว้างขวางไปสู่ชุมชน เพื่อเพิ่มการมีส่วนร่วมจากชาวผู้มีส่วนได้ส่วนเสียทางด้านประมงของจังหวัดตราด

**สรุปแบบสอบถามความพึงพอใจผู้เข้ารับการอบรมโครงการ
“การจัดการทรัพยากรประมงโดยใช้แนวทางเชิงระบบนิเวศ”**

สรุปแบบสอบถามความพึงพอใจผู้เข้ารับการอบรม
“การจัดการทรัพยากรประมงโดยใช้แนวทางเชิงระบบนิเวศ”

ในการอบรมครั้งนี้มีผู้เข้ารับการอบรมส่งแบบสอบถามความพึงพอใจทั้งหมด ๑๗ ชุด โดยข้อมูลแบ่งออกเป็น ๓ หัวข้อ ซึ่งสามารถสรุปได้ดังนี้

ตอนที่ ๑ สถานภาพทั่วไป

- เพศ แบ่งออกเป็น เพศหญิง ๓๕ % เพศชาย ๔๗%และไม่ระบุเพศ ๑๘%
- อายุ ช่วงอายุ ๓๐-๓๙ มี ๔๑%, ช่วงอายุ ๓๐-๓๙ มี ๒๙% และช่วงอายุมากกว่า ๕๐ ปี มี ๒๙%

ตอนที่ ๒ ระดับความพึงพอใจ / ความรู้ความเข้าใจ / การนำไปใช้ ต่อการเข้าร่วมโครงการ

ประเด็นความคิดเห็น	ระดับความพึงพอใจ / ความรู้ความเข้าใจ / การนำไปใช้				
	มากที่สุด (๕)	มาก (๔)	ปานกลาง (๓)	น้อย (๒)	น้อยที่สุด (๑)
ด้านวิทยากร					
๑. การถ่ายทอดความรู้ของวิทยากรมีความชัดเจน	๔๗%	๔๗%	๖%	-	-
๒. ความสามารถในการอธิบายเนื้อหา	๕๓%	๔๗%	-	-	-
๓. การเชื่อมโยงเนื้อหาในการฝึกอบรม	๔๑%	๕๙%	-	-	-
๔. มีความครบถ้วนของเนื้อหาในการฝึกอบรม	๔๗%	๔๗%	๖%	-	-
๕. การตอบข้อซักถามในการฝึกอบรม	๔๑%	๕๙%	-	-	-
ด้านสถานที่ / ระยะเวลา					
๑. สถานที่สะอาดและมีความเหมาะสม	๑๘%	๕๙%	๒๔%	-	-
๒. ความพร้อมของอุปกรณ์วัสดุทัศนูปกรณ์	๑๒%	๘๒%	๖%	-	-
๓. ระยะเวลาในการอบรมมีความเหมาะสม	๑๘%	๕๙%	๒๔%	-	-
ด้านความรู้ความเข้าใจ					
๑. ความรู้ ความเข้าใจในเรื่องนี้ <u>ก่อน</u> การอบรม	-	๖%	๓๘%	๔๔%	๑๓%
๒. ความรู้ ความเข้าใจในเรื่องนี้ <u>หลัง</u> การอบรม	๓๑%	๕๖%	๑๓%	-	-

ด้านการนำความรู้ไปใช้					
๑. สามารถนำความรู้ที่ได้รับไปประยุกต์ใช้ในการปฏิบัติงานได้	๓๕%	๕๓%	๑๒%	-	-
๒. สามารถนำแผนปฏิบัติงาน EAFM ไปประยุกต์ใช้ได้ในอนาคต	๓๕%	๔๗%	๑๘%	-	-
๓. คาดว่าสามารถนำความรู้ไปเผยแพร่/ถ่ายทอดได้	๑๒%	๕๙%	๒๙%	-	-

ตอนที่ ๓ ข้อเสนอแนะอื่นๆ

๑. ข้อเสนอแนะ ดี ชม ในการอบรมครั้งนี้ ได้แก่
 - ขอให้สามารถปฏิบัติใช้ได้จริง
 - อยากให้ขยายผลสู่กลุ่มเป้าหมายอื่นเพิ่มเติม และทำซ้ำเพื่อพัฒนากับกลุ่มเดิม
 - การจัดการอบรมเหมาะสมดี, การนำเสนอดีมาก ทำให้ผู้ร่วมสัมมนาสามารถแสดงความคิดเห็น
 - เพิ่มขนาดตัวหนังสือให้ใหญ่และชัดเจนมากกว่านี้
 - ทีมงานมีความยืดหยุ่นสูงดีแล้วแต่ยังต้องปรับปรุงเรื่องอุปกรณ์โสตทัศนูปกรณ์
 - ห้องประชุมควรมีแสงสว่างมากกว่านี้
 - ควรมีการกำหนดกติกากับผู้เข้ารับการอบรมเช่น เรื่องการตรงต่อเวลา, การใช้โทรศัพท์ขณะทำการประชุม
 - ขอบขอบคุณผู้จัดที่มาถ่ายทอดความรู้และประสบการณ์ ทำให้มีความรู้มากขึ้น

๒. หัวข้อที่ท่านอยากให้จัดอบรมครั้งต่อไป ได้แก่
 - อยากเรียนรู้เรื่องธรรมาภิบาลมากขึ้น เช่น การเชื่อมโยงการบริหารงานธรรมาภิบาล
 - อยากให้องค์กรภาครัฐเข้าร่วมลงพื้นที่เพื่อพัฒนาระดับรากหญ้าก่อนแล้วให้องค์กรอิสระสนับสนุนงบประมาณและลงพื้นที่ด้วย
 - การบูรณาการหลักการ EAFM เข้าสู่ภาคส่วนที่เกี่ยวข้อง แบบมีส่วนร่วม
 - เกี่ยวกับระบบการบริหารจัดการในระดับอำเภอ เรื่องระบบนิเวศให้กับคนในชุมชน
 - การฝึกอบรมในพื้นที่เป้าหมายให้มีการปฏิบัติใช้จริง

หน้าต. ทอดเล็ก

หน้าต. ทอดเล็ก

- 1150 1150 1150 1150 1150 1150
 - 1150 1150 1150 1150 1150 1150
 - 1150 1150 1150 1150 1150 1150



- สีตุ้มตุ้ม
- บ้านเรือน
- ต้นไม้เขียว/หญ้า
- สนามหญ้า/ไม้
- พื้นที่ว่างเปล่า
- พื้นที่จอดรถ
- พื้นที่ว่างเปล่า (สีเทา)

