

**REPORT ON THE STUDY TRIP TO
THE PHILIPPINES
OF
LOCALLY BASED COASTAL RESOURCE
MANAGEMENT IN PATHEW DISTRICT,
CHUMPORN PROVINCE
(LBCRM-PD)**

Edited by

MASAHIRO YAMAO



**Training Department
Southeast Asian Fisheries Development Center**



Department of Fisheries

**TD/RES/66
LBCRM-PD No. 13**

January 2002

**REPORT ON THE STUDY TRIP TO
THE PHILIPPINES
OF
LOCALLY BASED COASTAL RESOURCE
MANAGEMENT IN PATHEW DISTRICT,
CHUMPORN PROVINCE
(LBCRM-PD)**

ISBN : 974-9509-23-4

All right reserved. No part of this publication may be reproduced, stored in a retrieval system, or transmitted in any form or by any means, electronic, mechanical, photocopying or otherwise, without the prior permission of the copyright owner. Applications for such permission, with a statement of the purpose and extent of the reproduction, should be addressed to the Chief of Training Department, Southeast Asian Fisheries Development Center. The Training Department, P.O. Box 97, Phrasamutchedi, Samutprakan, 10290, Thailand.

Contents

	Page
1. Purpose of the Study Trip	1
2. Schedules, Participants and Others	1
3. Summaries of Observations and Discussion	2
4. Conclusions	6
Report by Participants	10
Picture	34

1. PURPOSE OF THE STUDY TRIP

1.1 Under the ASEAN-SEAFDEC Fishing Consultative Group Mechanism, SEAFDEC/Training Department (TD) and the Department of Fisheries in Thailand (DOF) have just started a coastal resource management project. This project is entitled "Locally Based Coastal Resource Management in Pathew District, Chumporn Province" (LBCRM-PD). The purpose of the project is to "establish a practical framework for locally based coastal resource management through the encouragement of fishers participation, supported by the creation of alternative job opportunities in coastal fishing communities". This project pilots a practical system at the center of which, Sub-District Administrative Organizations (Ao.Bo.To) and a network of community-based management units stand, taking charge of coastal resource management in the demarcated zones proclaimed by the DOF.

1.2 Capacity building of officers in charge, community leaders and resource users is a crucial factor to the effective implementation of the project. With a greater participation of the people in the project site, any locally based management system on coastal resource management would work well. Great cooperation and good coordination between the government side and the people would lead the project to great success. There have been a number of pilot projects on community-based fisheries management (CBFM) in Thailand. Some successful and/or failure lessons through the implementation of early attempts gives hints and suggestions of what viable models of CBFM approaches would be adopted at the project site. Of course, the project includes training curriculums that introduce the lessons learned. However, LBCRM-PD intends to set up a more mechanized system at locally wide level that covers Tambol Pakklong (Pakklong Sub-District Tambol) consisting of six coastal fishing communities. There are very few models in Thailand that may guide this project into the right direction.

1.3 The Philippines has the most developed decentralized system of coastal resource management in the ASEAN region. There are a wide variety of locally based systems for coastal resource management including barangay-based, municipally based and alliance-based of a plurality of municipalities. Under the Fisheries Code of 1998 (Republic Act No.8550) and the Local Government Code of 1991 (Republic Act No.7160), municipal governments and people have enough mandates to regulate "municipal fisheries" and control "municipal waters". Both have made great efforts to develop locally demanded management systems with a mandate to make ordinances. Some municipalities have introduced their own registration and licensing system within the framework of the Fisheries Code. It can be assumed that there may be viable models that would be adaptable to Thai coastal fisheries management, as far as institutional arrangements and systematic procedures are concerned. Of course, we must remember the great differences in terms of political, social, historical and cultural backgrounds for coastal resource management between the Philippines and Thailand.

1.4 The purposes of the study trips were as follows:

- 1) to enhance the abilities of TD staff and DOF officials as regards the implementation of coastal resource management projects
- 2) to study successful pilot projects and the workable framework of coastal resource management in the Philippines.
- 3) to exchange information and data regarding Coastal Fisheries Resource Management (CFRM) with the Bureau of Fisheries & Aquatic Resource (BFAR).

2. SCHEDULES, PARTICIPANTS, AND OTHERS

2.1 The trip was conducted during the period from December 2 to 7, 2001. The detailed schedules are in Table 1. Places visited were mainly on Panay Island, where SEAFDEC/Aquaculture Department (AQD) is located.

2.2 The study trip had two components. The first was concerned with the outline of the institutional and legal framework necessary for coastal fisheries resource management. The role and function of municipal governments were a particular topic. The second was observation of a pilot project in Malalison Island that was implemented by AQD, and on resource management bodies in different forms.

2.3 The list of participants is in Table 2. There was four TD staff belonging to the Socioeconomic Section, Research Division. Three officials of DOF who came from Chumporn Marine Fisheries Development Center, the remainder was a Chumporn provincial officer. All were in charge of implementing LBCRM-PD and/or conducting researching activities. Prof. Dr. Yamao headed this study trip with planning and scheduling. Other TD staff took charge of the administrative work and financial arrangements.

2.4 The budget for this trip was allocated from the "Japanese Trust Fund".

3. SUMMARIES OF OBSERVATIONS AND DISCUSSION

OUTLINES

3.1 The participants in this trip write up summaries and the results of observation and discuss their impressions. Their summarized reports are included in this volume with pictures of fields visited. Dr. Yamao, M. and Dr. Suanrattanachai, P. also prepared a brief report for further reference. It may be much easier for us to figure out the currently prevailing coastal management systems and problems in the Philippines than we learn from those in other member countries, as a number of references and publications are available.

3.2 The participants agree that the Philippines experiences and practices provide a profound insight into procedures and mechanisms of the decentralization of fisheries management,

methods to encourage people's participation in the decision-making process of management, and organization and activities of community and locally-based management bodies. Fishers and other resource users in the Philippines still have severe problems of law enforcement and coordination between areas. The participants found out that the same problems that have happened in Thailand have happened there also. However, during the whole field trip, they were impressed by the people's concerted attempts to build an effective management system to be secured within the legal range of the Fisheries Code. They understood how much importance a clear-cut legal framework of fisheries laws had to encourage municipal governments and the local people's involvement in responsible fisheries production. Yet another impressive point was the fact that the management bodies vary in terms of organization and activity according to socioeconomic and political surroundings as well as fisheries and biological ones.

Lecture on "AQD's Involvement in Coastal Resource Management"

3.3 At AQD on December 3, 2001, Ms. Didi B. Baticados, Ms. Yasmin H. Primavera-Tirol, and Dr. Aurelio de los Reyes gave brief explanations about the AQD involvement in coastal resource management.

3.4 AQD started a community-based fisheries management project in Malalison Island in 1991. Since then, AQD staff have continued to conduct research activities and to encourage people's participation in the decision making process of fisheries management through various activities, even after the project was completed in 1998. Supported by Culasi Municipal Government, the Fishermen's Association of Malalison Island (FAMI) was established in 1990. PROCESS (NGO) assisted the people to facilitate organizing grassroots activities in the project site. PROCESS and AQD successfully empowered local fisher folk and enforced fisheries laws and regulations. The people reached agreement on setting up territorial use rights in fisheries (TURF) surrounding the island. Setting up coral reef sanctuaries is effective tool to protect marine resources. Destructive fishing practices like cyanide, dynamite and Muroami decreased in number in the adjacent areas. It was reported that the CPUE steadily increased from 1991 to 1995-6. Fishers admitted a great increase of stock. Biological conditions were improved particularly in the fishing grounds where artificial reefs have been deployed. The creation of alternative livelihoods and job opportunities reduce people's over-dependence on capture fisheries.

3.5 In the northern part of Pany Island (Aklan Province), AQD in collaboration with local government units and people's organizations implemented a mangrove friendly aquaculture (MFA) project in 1997. This project intends to experiment with aquacilviculture and pilot an alternative way for conservation, management and utilization of mangrove resource. (In addition, there is another project site of MFA in Palawan Island). This project will demonstrate how mangrove friendly aquaculture can be integrated with rural development and poverty alleviation.

Lecture on "The Role of Local Government on Coastal Resource Management in the Philippines", by Prof. Pepito Fernandez (University of the Philippines in Visayas, UPV)

3.6 In the afternoon of December 3, 2001, members of the study trip group listened to a lecture with the title “The Role of Local Government on Coastal Resource Management in the Philippines.” The first part of Prof. Fernandez’s lecture concerned the background and historical process of decentralizing fisheries management systems. Referring to key issues like integrated coastal management, sustainable development and participation, he gave a detailed explanation about a series of laws and regulations, including the Agriculture and Fisheries Modernization Act (AFMA), the Fisheries Code of 1998 (FC 1998) and the Local Government Code of 1991 (LGC). Local governments and people are fully responsible for managing municipal fisheries. Fisheries and aquatic resource management councils (FARMCs) are established at local levels, coordinating between local government and fishers and functioning as advisory and implementing agencies. He mentioned that the FARMCs work as management bodies at different levels, and would often establish a network covering wider municipal territorial waters.

3.7 In the Philippines, zoning between ‘municipal’ and ‘commercial’ fisheries has already been put into effect, although there are still conflicts between both. Conflicts between municipal fisheries should be solved through attaining consensus at local level. The “Bantay Dagat Program” is a monitoring project of the National Agriculture and Fisheries Council (NAFC), with such objectives as the provision of patrol boats, effective monitoring and evaluation systems of municipal waters, resource conservation management and law enforcement. FARMCs and local government units work together for the protection and the conservation of the marine resources.

3.8 After Prof. Fernandez gave the outline of a decentralized system and functions of local government units, members of the study tour group raised questions on several points and exchanged information with other professors of UPV.

Observation of the Malalison Project

3.9 On December 4, 2001, a visit was made to the Malalison community-based fisheries management project, guided by Ms. Didi B. Baticados (AQD). The project is located on a small island of 65 hectares. Interviews and meetings were held at Barangay Multi-purpose Center, with a Barangay captain, FARMC leaders, and fishers. The captain outlined Barangay-based management activities. Barangay’s FARMC has succeeded in reducing destructive fishing gear, and encouraged fishers to adopt responsible practices. The activities of FARMC act as advisory and implementing agency, having stimulated Clusi Municipal Government to make ordinances regarding the prohibition of using spear guns in the defined zones, the proclamation of a coral sanctuary and territorial use right in fisheries. Once the ordinances are proclaimed, the FARMC will take charge of enforcing fishers to keep them.

3.10 In Malalison Island, all fishers are members of the Barangay FARMC. They join in management activities in various forms on a voluntary basis. They are also responsible for ‘Bantay Dagat’ activities like monitoring and watching in the areas of the coral sanctuary and in their territorial waters. The fishers in rotation go out on a boat to protect their resources.

3.11 Four municipalities have established a regional management body as a FARMC. This manages fishing activities in the four municipal water areas. They have common ordinances that regulate barangay-based FARMCs' activities. The regional body started with the expansion of its own registration system. Fishers are required to register at barangay-based FARMC, through which they get fishery licenses from the municipal government. Such a registration system has nothing to do with tax collection, nor with limited entry into fisheries. The regional management body and the municipal governments work out basic data like number of fishers and amount of catch efforts in municipal waters. It is reported that Malalison FARMC has begun the experiment of local registration.

Observation on Banate Bay Resource Management Council, Inc. (BBMCI)

3.12 On December 5, the study tour members visited the Banate Bay Resource Management Council. Municipalities of Anilao, Banate and Barotac Nuevo in Iloilo The province facing Banate Bay organized a FARMC, namely the Banate Bay Resource Management Council, Inc. (BBMCI), in 1996. The BBMCI was the first to be established in Panay Island. Moreover, the BBMCI is a regional management body covering territorial waters of three municipalities. They preferred not to organize a municipal-based FARMC. The Municipality of Balo Talau Viejo joined the BBMCI in 2001. It regulates and manages fishing activities in thirty coastal barangays at present. BBMCI becomes a viable model on co-management (CM) approach, and its successful implementation encourages fishers and other municipalities in Panay Island to establish a regionally based FARMC.

3.13 The BBMCI implements activities on five fronts; 1) institutional development, 2) law enforcement, 3) resource regeneration, 4) livelihood, 5) research and data banking. People's participation in barangay FARMCs and any other organizations are encouraged. The BBMCI makes a series of management plans, arranges for licensing and patrolling, and sets up a zoning system. Coastal areas are divided into five zones, aquaculture ponds (Zone I), mangrove forestation (Zone II), tidal flats (Zone III), municipal fisheries (Zone IV), and deep sea fisheries (Zone V). Sanctuaries are demarcated for coral, seaweed, clam and fish around the artificial reefs deployed (Zone VI). FARMCs and municipal governments adopt a participatory approach in the decision-making process when setting up management plans and sanctuaries.

3.14 Monitoring and patrolling on a daily basis are very important tasks of the council, in collaboration with the municipal governments. It has a mandate to arrest and impose fines on illegal fishing operations and is supported by the police station. Staff of the council arranges seminars and training courses on such subjects as the Fisheries Code of 1998, municipal ordinances, and programs of the council, to enhance awareness of coastal resource management. The council encourages the people to create alternative livelihood opportunities, too. Improving the quality of life is the overall goal of the council's activity.

3.15 Although not all barangay FARMCs regularly join the council's activities and meetings, fishers' participation and concern grows steadily. They act as primary unit of registration and local licensing. The council effectively functions as a network of these primary units. Those fishers who have adopted destructive fishing gear gradually decrease

their catch effort. Fishers and resource users in four municipalities have successfully established a workable framework of resource management in the municipal waters.

Observation on Milkfish Fry Gathering Association in Miag-ao

3.16 In San Miag-ao, San Magagumi barangay established the Association San Magagumi Nga Magigisda San Miag-ao AAA, Iloilo (AMMI). San Miag-ao Municipal transfers the right to gather milkfish fry to the AMMI. The AMMI is composed of 20 barangays and is divided into two groups or two zones. Zone I consists of 11 barangays, and Zone II consists of 9 barangays. The AMMI replaced a traditional concession system in 1987. In those days, one concessionaire monopolized milkfish fry gathering in the municipal territorial waters. Those fishers who wanted to gather milkfish fry had to get permission from the concessionaire, who asked them to pay 60 per cent of the total sale. The AMMI took over the concession and established a more profitable distribution network of milkfish fry. It has the exclusive right to deal in milkfish fry with barangay people.

3.17 Both members and non-members should market fry through the AMMI. Fishers are charged and only pay 20 per cent of the total sale. Members of the AMMI will be able to receive dividends as a result of its business operation after the end of year.

3.18 Under the RA 8550 and RA 7160, San Migagumi barangays have established FARMCs, and members of the AMMI join them. However, the AMMI does not function as a resource management body. It acts as a resource owner only, paying 50,000 pesos rent to municipalities.

Lecture of “Fisheries Resource Management Project” (at BFAR)

3.19 On December 7, Ms. Jessica Munoz (BFAR) kindly gave an explanation concerning the 8 years of implementation of the Fisheries Resource Management Project (FRMP). The project aims to achieve sustainable resource and improve living condition of local fishers. FRMP comprises three components, i.e., 1) a series of fisheries resource management, 2) income diversity, and 3) capacity building. The resource management activities include fish data banking, habitat and resource enhancement, fish licensing system and community-based law enforcement. The income diversity will reduce the problem of fishers' underemployment. Fishers are encouraged to join organizations, and implement micro enterprises. Capacity building includes training courses, information packages, education and communication (IEC). FRMP projects are implemented in 100 municipalities in 18 bays.

3.20 In the Philippines, the community-based management program evolves into a new phase. The government of the Philippines and BFAR have successfully developed a municipal-based management system and enhanced the role of local government units in coastal fisheries management. People's participation in the decision-making process of fisheries management is steadily increasing.

4. CONCLUSIONS

4.1 Participants joining this study tour are very impressed with the decentralized system of coastal fisheries management in the Philippines. Given different conditions from the Philippines, Thailand should develop its own system. However, some lessons gained through the community-based and municipalities-based management can be adopted to build a new framework of coastal management in Thailand.

4.2 Results of observation and impression will be extended through training courses and education programs both in Chumporn Marine Fisheries Development Center and SEAFDEC/TD.

We would like to extend our gratitude to all who provided their generous support to us. In particular, Ms. Didi B. Baticados (staff of the socio-economic section of AQD) kindly guided our program and arranged field trips. We expect that AQD and TD will arrange further collaboration activities on coastal fisheries management.

Table 1 Schedules during 2-7 December, 2001

Date	time	Place to visit	Persons	Activities
2 Dec.01	Leave for Manila stay at Manila			
3 Dec.01	Leave for Iloilo 8.30-12.00 a.m. 1.30-4.30 p.m. stay at Iloilo	Aquaculture Department of SEAFDEC (SEAFDEC/AQD) University of the Philippine in Visayas (UPV)	Ms.Didi B. Baticados Ms. Yasmin H. Primavera-Tirol Dr. Aurelio de los Reyes Prof. Pepito Fernandez	Lectures on Malalison Project, Ibayay-Tangalan Project, CRM and Mangrove friendly aquaculture. Observed activities around AQD. Lecture on The Role of Local Government on Coastal Resources Management in the Philippines
4 Dec.01	All day	Malalison Island	Ms.Didi B. Baticados Chairman and member of Malalison Association	Observe AQD's project and exchange experiences with fishers in Malalison Island
5 Dec.01	All day	Banate Bay Council AQD Station	Ms. Mary Lou B. Laroza (accompanied by Ms.Didi B. Baticados)	Discussion on the problem and solution in Banate Bay Coastal Resource Management Discussion on shrimp and fish culture
6 Dec.01	8.00-12.00a.m. Leave for Manila	Ammi Wo Association(San magama Nga Magigisda)	UPV's Officer Chairman and members of Ammi Wo Association	Discussion about milkfish fry gathering and management
7 Dec.01	8.00-12.00a.m. Leave for Bangkok	Bureau of Fisheries and Aquatic Resource (BFAR)	Ms. Jessica C. Munoz	Lecture on Fisheries Resource Management in the Philippines

Table 2 Participants of Study Tour

SEAFDEC/TD	
1 Prof. Dr. Yamao, Masahiro	JICA's Expert on Fisheries Socio-Economics
2 Dr. Phattareeya Suanrattanachai	Researcher, Socio-economic Section, Research Division
3 Ms. Sumitra Ruangsivakul	Researcher, Socio-economic Section, Research Division
4 Mr. Kongphathai Saraphaivanich	Officer, Information and Extension Division
Department of Fisheries	
5 Mr. Panit Sungkasem	Director, Chumporn Marine Fisheries Development Center
6 Mr. Sayan Aimrod	Assistant Provincial Fisheries Officer, Chumporn Province
7 Ms. Sumana Kajonwattanakul	Fisheries Biologist, Chumporn Marine Fisheries Development Center
8 Ms. Jinda Petchakamnerd	Fisheries Biologist, Chumporn Marine Fisheries Development Center

Report by Participants

การจัดการทรัพยากรประมงโดยชุมชนในประเทศฟิลิปปินส์

Community Fishery Resources Management in Phillipines

โดย

นายพานิชย์ สังข์เกษม *

คำนำ

ข้าพเจ้าและคณะได้เดินทางไปดูงานด้านการจัดการทรัพยากรประมงโดยชุมชน ณ ประเทศฟิลิปปินส์ เมื่อวันที่ 2-7 ธันวาคม 2544 ทำให้ได้เห็นวิธีการจัดการทรัพยากรประมงโดยชุมชนในที่ต่างๆ ซึ่งแตกต่างกันไปตามสภาพการใช้ทรัพยากร เห็นว่าในหลายๆกรณีสามารถนำมาปรับใช้กับโครงการจัดการทรัพยากรประมงชายฝั่งโดยชุมชน ในอำเภอปะทิว จังหวัดชุมพร (Locally – Base Coastal Resource Management In Pathew district, Chumphon province) ได้ ทั้งนี้เพื่อให้สอดคล้องกับรัฐธรรมนูญใหม่ (พ.ศ. 2540) และพระราชบัญญัติการประมงฉบับปี พ.ศ.ที่กำลังจะเกิดขึ้น ในอันที่จะกระจายถ่ายโอนอำนาจการจัดการและการบริหารทรัพยากรไปสู่ท้องถิ่นทุกๆด้าน

รายงานฉบับนี้เป็นกรนำเสนอให้เห็นถึงรูปแบบและวิธีการจัดการทรัพยากรประมงโดยชุมชนของประเทศฟิลิปปินส์ ซึ่งได้ดำเนินการไปแล้วตามที่ได้มีกฎหมายกำหนดและรองรับตามพระราชบัญญัติการประมงของประเทศฟิลิปปินส์ (Phillipines fisheries code of 1998) เป็นเบื้องต้น การที่จะนำเอาวิธีการดังกล่าวมาใช้ในประเทศไทยนั้น ย่อมต้องเป็นไปตามที่กฎหมายไทยกำหนด และการยอมรับของชุมชนประมง

ข้อมูลทั่วไปเกี่ยวกับประเทศฟิลิปปินส์

ประเทศฟิลิปปินส์ เป็นหมู่เกาะประกอบด้วยเกาะต่างๆรวมทั้งสิ้นประมาณ 7,500 เกาะ อยู่ในเอเชียอาคเนย์ด้านทะเลจีนใต้ และมหาสมุทรแปซิฟิก เป็นประเทศซึ่งอยู่ห่างจากผืนแผ่นดินใหญ่ของทวีปเอเชีย ในแต่ละปีมีนักท่องเที่ยวเดินทางไปเที่ยวไม่มากนัก จึงทำให้เศรษฐกิจของประเทศนี้ไม่ดีนัก โดยถูกจัดอยู่ในกลุ่มประเทศยากจนและล้าหลัง ปัจจุบันมีประชากรทั้งสิ้นประมาณ 70 ล้านคน ประเทศฟิลิปปินส์ยังมีปัญหาทางด้านเศรษฐกิจเป็นอันมาก และกำลังพยายามเป็นอย่างยิ่งที่จะพัฒนาตัวเองให้ก้าวหน้าทันสมัยเพื่อนบ้านในกลุ่มอาเซียน

* นายพานิชย์ สังข์เกษม ผู้อำนวยการศูนย์พัฒนาประมงทะเลอ่าวไทยตอนกลาง จังหวัดชุมพร

หมู่ที่ 8 ต.ปากน้ำ อ.เมือง จ.ชุมพร 86120

สภาพชุมชนประมงในประเทศฟิลิปปินส์

ชุมชนประมงของประเทศฟิลิปปินส์ ค่อนข้างจะยากจน ในการสำรวจสภาพเศรษฐกิจและสังคม เมื่อปี พ.ศ. 2535 โดยสำนักงานสถิติแห่งชาติของฟิลิปปินส์ พบว่า ครอบครัวชาวประมง 684,500 ครอบครัว หรือ 95.3 % จาก 718,267 ครอบครัว อยู่ในกลุ่มที่มีรายได้ต่ำ (Herrin & Racelis, 1992) ความยากจนของชาวประมงในประเทศเกิดจากการลดน้อยถอยลงของทรัพยากรประมงทะเลและชายฝั่งอย่างกว้างขวางและต่อเนื่อง (Lacani lao, 1989) การศึกษาที่อยู่ในระดับต่ำ การขาดแคลนฝีมือแรงงาน และนโยบายการรวมอำนาจ

รัฐบาลจึงได้ออกกฎหมาย (Local Government Code of 1991) ให้มีผลใช้บังคับและได้สนับสนุนงบประมาณสำหรับจัดทำโครงการ การป้องกัน การอนุรักษ์ และการจัดการทรัพยากรประมงทะเล และประมงชายฝั่งขึ้น โดยการสนับสนุนจากรัฐบาลฟิลิปปินส์ และเงินทุนจากองค์กรต่างประเทศ สถาบันการศึกษาและคณาจารย์ และองค์กรเอกชน (NGOs) การดำเนินการโครงการวิจัยและพัฒนาชุมชนประมงจึงได้เกิดขึ้น อย่างไรก็ตามกฎหมายก็ยังไม่ประสบผลสัมฤทธิ์เป็นเพราะขาดความสนใจในการปฏิบัติอย่างจริงจัง และโครงการแรกส่วนใหญ่ล้มเหลวเพราะไม่ได้รับความร่วมมือเท่าที่ควรจากผู้ได้รับผลประโยชน์

ผู้กำหนดนโยบาย ผู้จัดทำโครงการและผู้รับผิดชอบในกิจการประมง จึงได้ทบทวนวิธีการดำเนินการ (ยุทธศาสตร์) เสียใหม่โดยใช้บทเรียนจากโครงการซึ่งล้มเหลวและสำเร็จ พบว่าจะต้องนำรูปแบบการผสมผสาน (Integrated) การร่วมกันอย่างมีวินัย (Multidisciplinary) การร่วมมือกันระหว่างองค์กร (Multisectoral) และการมีส่วนร่วม (Participatory) เข้ามาดำเนินการในการจัดการทรัพยากรประมงโดยชุมชน การจัดการจากเบื้องล่างสู่เบื้องบน (Bottom -up) จึงเป็นยุทธศาสตร์ที่ถูกนำมาใช้ในชื่อ “ การจัดการทรัพยากรประมงชายฝั่งโดยชุมชน” Community -Based Coastal Resource management” (Stephenson & Lane, 1995)

เพื่อเป็นการยกระดับชาวประมงให้พ้นจากความยากจนและหยุดยั้งความเสื่อมโทรมของทรัพยากรประมง ในปี พ.ศ. 2534 แผนกเพาะเลี้ยงสัตว์น้ำแห่งศูนย์พัฒนาประมงแห่งเอเชียตะวันออกเฉียงใต้ (SEAFDEC, AQD) ซึ่งตั้งอยู่ใน ประเทศฟิลิปปินส์ จึงได้จัดทำโครงการนำร่อง การจัดการทรัพยากรประมงโดยชุมชน (Community -Based Fishery Resource Management, CFRM) ขึ้นที่เกาะมาลาลิชอน (Malalison Island) จังหวัดแอนติเก้ (Antique) หลังจากใช้เวลา 1 ปี ในการประเมินโครงการซึ่งได้ดำเนินการไปแล้วในที่ต่างๆ เป็นเวลา 5 ปี ในจังหวัดแอนติเก้ (Antique) อิลอิลอ (Iloilo) และ กิมาราส (Guimaras) ทั้งนี้โดยได้รับการสนับสนุนเงินทุนโครงการจากองค์การเงินทุนพัฒนาและวิจัยระหว่างประเทศแห่งแคนาดา (IDRC)

ก่อนการเริ่มโครงการในพื้นที่บริเวณเกาะมาลาลิซอน (Malalison Island) มีการทำการประมงอย่างผิดกฎหมายและทำลายทรัพยากรอย่างมาก เช่น ไซยาไนด์ ระเบิด muro-ami การไล่ต้อนฝูงปลาให้ติดอวน รวมทั้งการบุกรุกของเรือพาณิชย์ เมื่อเริ่มทำโครงการ CFRM ก็ได้ทำการประชาสัมพันธ์และให้ความรู้ความเข้าใจที่ถูกต้องแก่ชาวบ้าน รวมทั้งมีการประชุมเชิงปฏิบัติการเพื่อให้เกิดความเข้าใจในรายละเอียดของโครงการที่จะลงในพื้นที่ นอกจากนี้ยังมีการทำการประมงผิดกฎหมายแล้ว ในพื้นที่นี้ซึ่งมีปัญหาเกี่ยวกับการทับถมของดินตะกอน และปัญหา water run off ซึ่งมีผลต่อแนวปะการังรอบเกาะที่ค่อนข้างสมบูรณ์

กิจกรรมหลักในการดำเนินโครงการ 4 กิจกรรม คือ

1. จัดตั้งองค์กรท้องถิ่นและที่ทำการ ส่งเสริมให้มีการจัดตั้งชมรมชาวประมงในพื้นที่เป้าหมายของเกาะมาลาลิซอน (Malalison Island / FAMI) ในช่วง 2 ปีแรก ได้ฝึกอบรมด้านต่างๆ แก่ชุมชนและสมาชิกชมรม

2. สนับสนุนการประกอบอาชีพเสริม SEAFDEC/AQD ได้จัดเงินกู้ไม่มีดอกเบี้ย สำหรับให้ชาวบ้านเพื่อทำฟาร์มสาหร่ายทะเล เลี้ยงหมู และจัดตั้งร้านสหกรณ์ประจำหมู่บ้าน

3. ส่งเสริมการประกาศเขตการใช้ทรัพยากรประมงอย่างถูกต้อง (Territorial use-rights in fisheries /TURF) ซึ่งเป็นการสร้างจิตสำนึกให้ชาวบ้านรู้สึกถึงการเป็นเจ้าของทรัพยากรประมง และการใช้ทรัพยากรอย่างมีความรับผิดชอบ จากความต้องการของ FAMI หลังจากการเริ่มโครงการ CFRM ได้ 2 เดือน ในวันที่ 28 กุมภาพันธ์ ค.ศ. 1991 Culasi Municipal ได้ออกกฎ ข้อ 2-91 (เพิ่มเติมจากกฎ ข้อ 5-90 ซึ่งประกาศเมื่อวันที่ 31 พฤษภาคม ค.ศ. 1990) โดยอนุญาตให้มีการตั้งปะการังเทียม (ARS) ในเขต TURF เพื่อเป็นที่อยู่อาศัยของสัตว์น้ำ และป้องกันการทำประมงของเรือพาณิชย์ รวมทั้งไม่ให้เครื่องมือที่ทำลายทรัพยากรเข้ามาทำการประมงในเขต TURF

ในเกาะมาลาลิซอน (Malalison Island) มีการวางปะการังเทียมโดยได้รับเงินสนับสนุนจาก SEAFDEC/AQD ในปี ค.ศ. 1994 และในปีค.ศ. 1996 ได้มีการสร้างปะการังเทียมเพิ่มที่ Guiob และ Kawit ซึ่งทุนส่วนหนึ่งได้มาจากเงินกองทุนหมู่บ้านที่ได้รับการสนับสนุนจาก IPA

ในปี 1995 รัฐบาลได้ออกกฎหมาย Executive Order No.240 เพื่อให้มีการจัดตั้ง องค์กรการ จัดการทรัพยากรประมงและการเพาะเลี้ยงสัตว์น้ำ (Fisheries and Aquatic Resource Management Councils / FARMC) ขึ้นในทุกระดับของการบริหารส่วนท้องถิ่น ตั้งแต่ระดับหมู่บ้านจนถึงระดับ Municipal จุดประสงค์เพื่อให้ FARMC เป็นผู้กำหนดแผนเสนอโครงการในการใช้ทรัพยากรประมงใน

นำน้ำชายฝั่งของแต่ละ FARMC และให้ระดับ Municipal council เป็นผู้พิจารณาออกเป็นประกาศต่อไป

ขั้นตอนแรกในการดำเนินงานของโครงการ FARMCs ของเกาะมาลาลิชอน (Malalison Island) คือ ได้เวนคืนที่บริเวณแนวปะการังของเกาะ Guiob เป็นที่รักษาพันธุ์สัตว์น้ำซึ่งเป็นการพิจารณาอนุมัติของ Barangay council แล้วเสนอให้ Culasi Municipal council เป็นผู้พิจารณาอนุมัติอีกครั้งหนึ่ง โดยมีนักวิจัยทาง SEAFDEC เป็นผู้ให้ข้อมูลด้านชีววิทยาแก่ FAMI และ ส่วนปกครองท้องถิ่น (Local Government) เพื่อใช้เป็นข้อมูลพื้นฐานในการพิจารณาการประกาศเขตรักษาพันธุ์สัตว์น้ำ สถานีวิจัยภายในจังหวัดก็เป็นส่วนสำคัญที่ให้ข้อมูลเกี่ยวกับการจัดการทรัพยากรประมงโดยชุมชน (CFRM) แก่ประชาชน

การดำเนินการประกาศเขต TURF การทิ้งปะการังเทียมและการประกาศเขตรักษาพันธุ์สัตว์น้ำ จำเป็นต้องมีข้อมูลพื้นฐานถูกต้องในทุกขั้นตอน มีการบันทึกข้อมูลการเปลี่ยนแปลงทุกๆด้าน ทั้งในระดับชุมชนและระดับจังหวัด

4. การปล่อยพันธุ์สัตว์น้ำลงสู่ทะเล (Sea ranching) เพื่อเพิ่มปริมาณสัตว์น้ำในพื้นที่โครงการ โดยมีการศึกษาชนิดสัตว์น้ำที่เหมาะสมในแต่ละพื้นที่ เช่น ปลา หอย โดยแผนเพาะเลี้ยงสัตว์น้ำของศูนย์พัฒนาประมงแห่งตะวันออกเฉียงใต้ จะเป็นผู้ผลิตลูกสัตว์น้ำวัยอ่อน (ระยะ fry และ juvenile) เพื่อปล่อยลงสู่ทะเล

ความสำเร็จที่เกิดขึ้นในการดำเนินโครงการฯ ที่เห็นได้ชัดคือ ชาวประมงพื้นบ้านมีจิตสำนึกในการใช้และจัดการทรัพยากรสัตว์น้ำของท้องถิ่นตนเอง สามารถมีสิทธิ์และตั้งกฎเกณฑ์ต่างๆ รวมทั้งออกนโยบายผ่านทางองค์กรเพื่อให้ได้รับ TURF ในเขตน่านน้ำรอบเกาะโดยการเฝ้าระวังของชาวบ้านเอง ทำให้สามารถลดการทำประมงที่ผิดกฎหมายในเขตน่านน้ำของตน และสามารถเรียนรู้การใช้สื่อในการดำเนินการปกป้องทรัพยากรชายฝั่งของตน

นอกจากนี้โครงการฯยังทำให้เกิดการสร้างอาชีพเสริมแก่ชาวบ้าน เช่น ฟาร์มสาหร่ายทะเล ร้านค้าชุมชน และการเลี้ยงหมู และยังพบว่าชาวประมงพื้นบ้าน 35.7% มีรายได้เพิ่มขึ้นตั้งแต่เริ่มมีโครงการฯ

ในแง่ของทรัพยากรสัตว์น้ำก็พบว่ามีความอุดมสมบูรณ์ของสัตว์น้ำในเขตรักษาพันธุ์สัตว์น้ำมากกว่านอกเขต ปริมาณมวลรวมของสัตว์น้ำในเขตรักษาพันธุ์ฯมากกว่านอกเขตถึง 40 เท่า

หลักในการดำเนินโครงการ

1. การให้อำนาจและให้ความรู้แก่ชาวประมงพื้นบ้านจะทำให้เกิดประสิทธิภาพในการจัดการและสร้างความรับผิดชอบในการใช้ทรัพยากรสัตว์น้ำ

2. ข้อมูลด้านวิทยาศาสตร์จำเป็นต่อการตัดสินใจและการกำหนดนโยบายเพราะจะทำให้ได้กฎหมายที่เหมาะสมแก่พื้นที่นั้นๆ
3. การให้คำปรึกษาเป็นสิ่งจำเป็นสำหรับการทำ CBFM
4. ชุมชนควรมีส่วนร่วมในการออกค่าใช้จ่ายในการดำเนินโครงการ แม้จะเพียงเล็กน้อยก็ตาม เพราะจะทำให้ชาวบ้านรู้สึกมีสิทธิอันชอบธรรมในการดำเนินงานให้ความสนับสนุนร่วมมือดีขึ้น
5. การส่งเสริมอาชีพการเพาะเลี้ยงควรพิจารณาความเหมาะสมตามพื้นที่
6. สื่อในท้องถิ่นโดยเฉพาะวิทยุจะมีผลมากต่อการให้การสนับสนุนจากชาวบ้าน
7. การวางแผนโครงการที่ดีควรมองรวมไปถึงเมื่อโครงการสิ้นสุด ควรให้ชาวบ้านสามารถยืนได้ด้วยตนเอง สามารถแก้ปัญหาต่างๆได้ด้วยตนเอง

เดือนพฤศจิกายน 1995 – กุมภาพันธ์ 1996 มีการประเมินผลและศึกษาผลกระทบของการร่วมมือการจัดการประมงในเขตพื้นที่ที่มีแนวปะการังของเกาะมาลาลิชอน (Malalison Island) พบว่าประสบความสำเร็จในด้านประสิทธิภาพและความเหมาะสมทางกฎเกณฑ์ที่วางไว้ แกนนำในการทำกิจกรรม คือ ชาวบ้าน และ FAMI โดยได้รับเงินสนับสนุนทางการเงินจาก Municipal และเงินของชุมชนซึ่งได้รับมาจากรัฐบาล ปัญหาหลักในการดำเนินงานนั้นไม่มีแต่จะมีเฉพาะปัญหาเกี่ยวกับความสามารถในการดำเนินการจัดการกับผู้ทำผิดกฎ โดยเฉพาะอย่างยิ่งกฎด้านการทำการประมง รวมทั้งการเพิ่มขึ้นอย่างรวดเร็วของประชากร (อัตราการเกิด ~ 4% ต่อปี) ทำให้การจัดการทรัพยากรประมงเป็นไปได้ยาก โดยเฉพาะอย่างยิ่งในการจำกัดพื้นที่ทำการประมงเพื่อการอนุรักษ์

รายงานการเดินทางไปดูงานด้านการจัดการทรัพยากรประมงโดยชุมชน
ณ ประเทศฟิลิปปินส์ ระหว่างวันที่ 2-7 ธันวาคม 2544

รายชื่อคณะผู้ร่วมเดินทางจากกรมประมง

1. นายพานิชย์ สังข์เกษม ผู้อำนวยการศูนย์พัฒนาประมงทะเลอ่าวไทยตอนกลาง
2. นายสายันต์ เขียมรอด หัวหน้าฝ่ายส่งเสริมฯ สำนักงานประมงจังหวัดชุมพร
3. นางสุนภา ขจรวัฒนากุล นักวิชาการประมง 5 ศูนย์พัฒนาประมงทะเลอ่าวไทยตอนกลาง
4. นางจินดา เพชรกำเนิด นักวิชาการประมง 4 ศูนย์พัฒนาประมงทะเลอ่าวไทยตอนกลาง

วันที่ 2 ธันวาคม 2544 ออกเดินทางจากดอนเมืองเวลา 11.10 น. ถึง Manila เวลา 15.20 น.
เข้าพักโรงแรม Gilrami ที่ Manila 1 คืน

วันที่ 3 ธันวาคม 2544 เดินทางไป Iloilo เข้าที่พักโรงแรม Day's Hotel จากนั้นเดินทางไป
SEAFDEC/AQD ฟังบรรยายเรื่อง Community Fishing Resources Mangement on Malalison Island
โดย Ms. Didi B. Baticados และคณะ สรุปการบรรยายดังนี้

ในปี 1991 SEAFDEC/AQD ได้ริเริ่มโครงการจัดการทรัพยากรประมงโดยชุมชนขึ้น เพื่อช่วยเหลือ
ชาวประมงพื้นบ้านจากสภาพความยากจนและความเสื่อมโทรมของทรัพยากรประมง โดยโครงการนำร่อง
เริ่มดำเนินการที่ Malalison Island โดยมี International Development and Research Council of
Canada (IDRC) เป็นผู้ร่วมสนับสนุนในการดำเนินโครงการ

ก่อนการเริ่มโครงการในพื้นที่บริเวณ Malalison Island มีการทำการประมงอย่างผิดกฎหมายและ
ทำลายทรัพยากรอย่างมาก เช่น ไซยาไนต์ ไดนาไมท์ muro-ami การไล่ต้อนฝูงปลาให้ติดอวน รวมทั้งการ
บุกรุกของเรือพาณิชย์ เมื่อเริ่มทำโครงการ CFRM ก็ได้ทำการประชาสัมพันธ์ และให้ความรู้ความเข้าใจที่
ถูกต้องแก่ชาวบ้าน รวมทั้งมีการประชุมเชิงปฏิบัติการเพื่อให้เกิดความเข้าใจในรายละเอียดของโครงการที่
จะลงในพื้นที่ นอกจากนี้ปัญหาการทำประมงผิดกฎหมายแล้วในพื้นที่นี้ซึ่งมีปัญหาเกี่ยวกับการทับถมของ
ดินตะกอน และปัญหา water run off ซึ่งมีผลต่อแนวปะการังรอบเกาะที่ค่อนข้างสมบูรณ์

กิจกรรมหลักในการดำเนินโครงการ 4 กิจกรรม คือ

1. จัดตั้งองค์กรท้องถิ่นและที่ทำการ ส่งเสริมให้มีการจัดตั้งชมรมชาวประมงพื้นที่เป้าหมาย
Malalison Island (FAMI) ในช่วง 2 ปีแรก ได้ฝึกอบรมด้านต่างๆ แก่ชุมชนและสมาชิกชมรม

2. สนับสนุนการประกอบอาชีพเสริม SEAFDEC/AQD ได้จัดเงินกู้ไม่มีดอกเบี้ยสำหรับให้ชาวบ้านกู้เพื่อทำฟาร์มสาหร่ายทะเล เลี้ยงหอย และจัดตั้งร้านสหกรณ์ประจำหมู่บ้าน

3. ส่งเสริมการประกาศเขต TURF (Territorial use-rights in fisheries) ซึ่งเป็นการสร้างจิตสำนึกให้ชาวบ้านรู้สึกถึงการเป็นเจ้าของทรัพยากรประมง และการใช้ทรัพยากรอย่างมีความรับผิดชอบ จากความต้องการของ FAMI หลังจากเริ่ม CFRM ได้ 2 เดือน คือวันที่ 28 ก.พ. 1991 Culasi Municipal ได้ผ่าน Ordinance 2-91 (ตั้งเป็นประกาศเพิ่มเติมของ Ordinance No. 5-90 ซึ่งประกาศเมื่อ 31 พ.ค. 1990) อนุญาตให้มีการตั้งปะการังเทียม (ARS) ในเขต TURF เพื่อเป็นที่อยู่อาศัยของสัตว์น้ำ และป้องกันการทำการประมงของเรือพาณิชย์ รวมทั้งไม่ให้เครื่องมือที่ทำลายทรัพยากรเข้ามาทำการประมงในเขต TURF

ในเกาะ Malalison มีการวางปะการังเทียมโดยได้รับการสนับสนุนทุนจาก SEAFDEC/AQD ในปี 1994 และในปี 1996 ได้มีการสร้างปะการังเทียมเพิ่มทั้งที่หิน Guiob และ Kawit ซึ่งทุนในการสร้างส่วนหนึ่งมาจากเงินของหมู่บ้านซึ่งได้รับมาจาก IPA

ในปี 1995 รัฐบาลได้ออกกฎหมาย Executive Order No 240 เพื่อให้มีการจัดตั้ง Fisheries and Aquatic Resource Management Councils (FARMC) ขึ้นในทุกระดับของการบริหารส่วนท้องถิ่น ตั้งแต่ระดับหมู่บ้านจนถึงระดับ municipal จุดประสงค์ เพื่อให้ FARMC เป็นผู้กำหนดแผนเสนอโครงการในการใช้ทรัพยากรประมงในน่านน้ำชายฝั่งของแต่ละ FARMCs ให้ระดับ municipal council เป็นผู้พิจารณาออกเป็นประกาศต่อไป

ผลงานแรกของ FARMCs ของ Malalison คือ ขอเวนคืนบริเวณเกาะ Guiob reef เป็นที่รักษาพันธุ์สัตว์น้ำซึ่งเป็นการพิจารณาอนุมัติของ barangay council แล้วส่งให้ Culasi Municipal council พิจารณาเพื่ออนุมัติอีกครั้งหนึ่ง โดยมีนักวิจัยทาง SEAFDEC เป็นผู้ให้ข้อมูลด้านชีววิทยาแก่ FAMI และ Local Government เพื่อใช้เป็นข้อมูลพื้นฐานในการพิจารณาการประกาศเขตรักษาพันธุ์สัตว์น้ำ สัตววิทยภายในจังหวัดก็เป็นส่วนสำคัญที่ให้ข้อมูลเกี่ยวกับ CFRM แก่ประชาชน

การดำเนินการประกาศเขต TURF การตั้งปะการังเทียมและการประกาศเขตรักษาพันธุ์สัตว์น้ำ จำเป็นต้องมีข้อมูลพื้นฐานถูกต้องในทุกขั้นตอน มีการบันทึกข้อมูลการเปลี่ยนแปลงทุกๆด้านทั้งในระดับชุมชนและระดับจังหวัด

4. Sea ranching เพื่อเพิ่มปริมาณสัตว์น้ำในพื้นที่โครงการ โดยมีการศึกษาเพื่อหาชนิดของสัตว์น้ำที่เหมาะสม (ปลา, หอย) สำหรับการเพาะพันธุ์ในทะเล หลังจากนั้น SEAFDEC ได้เพาะพันธุ์สัตว์

ชนิดที่ต้องการที่ AQD สามารถพัฒนาการผลิตได้ fry และ juvenile ได้ตรงต่อความต้องการของการทำ sea ranching

ความสำเร็จที่เกิดขึ้นในการดำเนินการโครงการที่เห็นได้ชัดคือ ให้ชาวประมงพื้นบ้านมีจิตสำนึกในการใช้และจัดการทรัพยากรสัตว์น้ำของท้องถิ่นตนเอง สามารถมีสิทธิและตั้งกฎเกณฑ์ต่างๆรวมทั้งออกนโยบายผ่านทางองค์กรเพื่อให้ได้รับ TURF ในเขตน่านน้ำรอบเกาะ โดยการเฝ้าระวังของชาวบ้านเองทำให้สามารถลดการทำประมงโดยผิดกฎหมายในเขตน่านน้ำของตน สามารถเรียนรู้การใช้สื่อในการดำเนินการปกป้องทรัพยากรชายฝั่งของตน

นอกจากนี้โครงการยังทำให้เกิดการสร้างอาชีพเสริมแก่ชาวบ้าน เช่น ฟาร์มสาหร่ายทะเล ร้านค้าชุมชน และการเลี้ยงหมู ถึงแม้ว่าอาชีพหลักของชาวบ้านยังเป็นการทำประมง 35.7% ของชาวประมงพื้นบ้านรายงานว่าตนมีรายได้เพิ่มขึ้นตั้งแต่เริ่มมีโครงการ

ในแง่ของทรัพยากรสัตว์น้ำก็พบว่ามีความอุดมสมบูรณ์ของสัตว์น้ำในเขตรักษาพันธุ์สัตว์น้ำมากกว่านอกเขต ปริมาณมวลรวมของสัตว์น้ำในเขตรักษาพันธุ์มากกว่านอกเขตถึง 40 เท่า

บทเรียนที่ได้จากโครงการ

1. การให้อำนาจและให้ความรู้แก่ชาวประมงพื้นบ้านจะทำให้เกิดประสิทธิภาพในการจัดการและสร้างความรับผิดชอบในการใช้ทรัพยากรสัตว์น้ำ
2. ข้อมูลด้านวิทยาศาสตร์จำเป็นต่อการตัดสินใจและการกำหนดนโยบาย เพราะจะทำให้ได้กฎหมายที่เหมาะสมแก่พื้นที่นั้นๆ
3. การให้คำปรึกษา เป็นสิ่งจำเป็นสำหรับการทำ CBFM
4. ชุมชนควรมีส่วนร่วมในการออกค่าใช้จ่ายในการดำเนินโครงการ แม้จะเพียงเล็กน้อยก็ตาม เพราะจะทำให้ชาวบ้านรู้สึกมีสิทธิอันชอบธรรมในการดำเนินงานให้ความสนับสนุนร่วมมือดีขึ้น
5. การส่งเสริมอาชีพการเพาะเลี้ยงควรพิจารณาความเหมาะสมตามพื้นที่
6. สื่อในท้องถิ่นโดยเฉพาะวิทยุจะมีผลมากต่อการให้การสนับสนุนจากชาวบ้าน
7. การวางแผนโครงการที่ดีควรมองรวมไปถึงเมื่อโครงการสิ้นสุด ควรให้ชาวบ้านสามารถยืนได้ด้วยตนเอง สามารถแก้ปัญหาต่างๆได้ด้วยตนเอง

เดือนพฤศจิกายน 1995 - กุมภาพันธ์ 1996 มีการประเมินผลและศึกษาผลกระทบของการร่วมมือทางการจัดการประมงในเขตพื้นที่ที่มีแนวปะการังของ Malalison Island พบว่าประสบผลสำเร็จในด้านประสิทธิภาพและความเหมาะสมทางกฎเกณฑ์ที่วางไว้ แกนนำในการทำกิจกรรมคือ ชาวบ้าน และ FAMI โดยได้รับเงินสนับสนุนทางการเงินจาก municipal และเงินของชุมชนซึ่งได้รับมาจากรัฐบาล ปัญหาหลักไม่มีแต่กระนั้นก็ยังคงมีปัญหาเกี่ยวกับความสามารถในการดำเนินการจัดการกับผู้ทำผิดกฎ โดยเฉพาะอย่างยิ่งกฎด้านการทำการประมง รวมทั้งการเพิ่มขึ้นอย่างรวดเร็วของประชากร (อัตราการเกิด ~4%/ปี) ทำให้การจัดการทรัพยากรประมงเป็นไปได้ยาก โดยเฉพาะอย่างยิ่งในการจำกัดพื้นที่ทำการประมงเพื่อการอนุรักษ์

จากนั้นเดินทางไป University of Philippines in Visayas ฟังบรรยายเรื่อง "The Role of Local Government on Coastal Resources Management in the Philippines" โดย Mr. Pepito "Sonny" Fernandez ซึ่งบรรยายเกี่ยวกับกฎหมายที่สำคัญในประเทศฟิลิปปินส์ได้แก่

กฎหมาย 8435 หรือกฎหมายเกี่ยวกับการเกษตรและการประมง (AFMA 1997) กฎหมายนี้จะเกี่ยวกับการพัฒนาการเกษตรและสังคมของประเทศ และทำให้สถานะทางเศรษฐกิจของชาติดีขึ้น การกระจายรายได้อย่างยุติธรรม ความมั่งคั่ง สนับสนุนการเพิ่มขึ้นของสินค้าและการบริการซึ่งเป็นผลผลิตของชาติสำหรับประชาชนและขยายผลผลิตเพื่อคุณภาพชีวิตที่ดีขึ้น

กฎหมาย 8550 หรือประมวลกฎหมายประมงปี 1998 (FC 1998) กฎหมายนี้จะจำกัดเขตน่านน้ำ 15 กิโลเมตร ซึ่งมีแผนในการประสานการจัดการประมงและแหล่งเพาะเลี้ยงสัตว์น้ำในประเทศ ตัวแทนจากชาวประมง NGOs และองค์กรธุรกิจต่างยอมรับ เทศบาล และ/หรือระหว่างเทศบาล FARMCs มีแผนในการจัดการชายฝั่งหน้าบ้าน

กฎหมาย 7586 หรือ NIPAS 1992 (NA 1992) กฎหมายนี้จะกำหนดและจัดระบบการป้องกันพื้นที่แบบผสมผสานแห่งชาติ นโยบายนี้จะช่วยประชาชนชาวฟิลิปปินส์ การร่างกฎหมายจะร่างตามคำแนะนำและความต้องการของ FARMCs แต่บางแห่งก็ไม่ได้ทำตามเพราะกลุ่มอิทธิพลไม่เห็นด้วยกับความต้องการของ FARMCs

กฎหมาย 7160 (LGC 1991) กฎหมายนี้ร่างจากตัวแทนรัฐบาลแห่งชาติถึงระดับภูมิภาค เช่นสวัสดิการทางสังคม การดูแลและสุขภาพ การฟื้นฟูป่าไม้ การเกษตร และการบริการทางการประมงและการจัดการด้านสิ่งแวดล้อม

วันที่ 4 ธันวาคม 2544 เดินทางไปดูพื้นที่เกาะ Malalison ซึ่งอยู่ภายใต้ Culasi municipal จังหวัด Antique พบปะพูดคุยกับคณะกรรมการในหมู่บ้านและตัวแทนของ FARMCs และดูกิจกรรมต่างๆ กิจกรรมหลักของกรรมการหมู่บ้านคือ ปกป้องและอนุรักษ์แหล่งที่อยู่อาศัยของปลาโดยห้ามทำการประมง โดยเครื่องมือบางชนิด เช่น hookha (ไม่ใช้ร่วมกับอวนถือว่าผิดกฎหมาย) มีการตรวจ/จัดเวรยามตรวจตรา (bantay-dagat) อาทิตย์ละ 1 ครั้งในเวลากลางคืน อาจน้อยกว่านี้แล้วแต่สถานการณ์ ทำความสะอาดรอบๆหมู่บ้าน สร้างแพไม้ไผ่เพื่อบอกแนวเขตอนุรักษ์พันธุ์สัตว์น้ำ ประชุมเกี่ยวกับการจัดการต่างๆภายในหมู่บ้าน เช่น วางท่อประปา จัดงาน christmas และอื่นๆ

สภาพความเป็นอยู่ มีประชากร 575 คน 116 ครอบครัว อาชีพส่วนใหญ่ทำการประมง เช่น เบ็ดราว อวนลอย กิจกรรมหลักของ FARMCs ใกล้เคียงกับของหมู่บ้านคือ ป้องกันและปกป้องทรัพยากรชายฝั่งเพื่อให้มีใช้ตลอดไป จะมีการประชุมเป็นประจำทุกเดือน สมาชิกของ FARMCs จะเป็นกลุ่มชาวประมงพื้นบ้าน เมื่อ FARMCs ต้องการอะไรก็จะประชุม FARMCs council แล้วสรุปส่งไปให้ barangay council แล้วส่งต่อไปให้ municipal council พิจารณาต่อไป

ในปี 1996 ได้ตั้งกฎประจำหมู่บ้านขึ้นมาดังนี้

1. ห้ามใช้ hookha และ spear gun เพราะเป็นการทำลายแนวปะการัง
2. ปกป้องคุ้มครองพื้นที่อนุรักษ์พันธุ์สัตว์น้ำ (fish sanctuary) หากผู้ใดฝ่าฝืนมีโทษตั้งแต่ตกเดือน จับกุม ซึ่งกฎหมายนี้ได้รับการอนุมัติโดย municipal

การเฝ้าระวังตรวจตรา (monitor) จะแบ่งเป็น 2 ทีม คือ

1. land base ดูแลพวกที่เก็บปะการังและซาก
2. water base เฝ้าระวังการทำประมงผิดกฎหมาย โดยน้ำมันที่ใช้ในกิจกรรมนี้จะมาจาก barangay council ให้แก่ FARMC เดือนละ 50P

ข้อเสนอแนะ

1. การรวมกลุ่มของชาวบ้านมีความจำเป็นมากในการจัดการทรัพยากรโดยชุมชน
2. การมีผู้นำกลุ่มที่เข้มแข็งและเอาจริงเอาจังจะมีผลต่อการดำเนินงานของกลุ่ม
3. การเฝ้าระวังตรวจตรามีความจำเป็นต้องได้รับการสนับสนุนจากรัฐด้วยเพราะลำพังชาวบ้านจะมีทุนและอุปกรณ์ไม่เพียงพอ รวมทั้งการจับกุมลงโทษก็ทำได้ยาก

วันที่ 5 ธันวาคม 2544 เดินทางไป Banate bay Resource Management Council, INC.(BBMCI) Banate bay อยู่ทางตะวันตกเฉียงใต้ของ Manila ประกอบไปด้วย municipal ของ Anilao, Banate และ Barotac Nuevo ในจังหวัด Iloilo ครอบคลุมพื้นที่ 14,385 เฮกแตร์ เป็นแหล่งเลี้ยงชีพของประชาชนส่วนใหญ่ 30,000 คน ใน 22 หมู่บ้านของ municipal โครงการนี้เริ่มในปี 1996 โดยประธานมาจากการเลือกตั้งจากตัวแทนใน municipal ซึ่งจะเลือกทุก 3 ปี จะมีที่ปรึกษาในการจัดการทรัพยากรของแต่ละ municipal โดยมีข้อตกลงระหว่าง 3 municipal คือ การฟื้นฟูทรัพยากรชายฝั่ง และหางานให้คนในพื้นที่ทำ โครงการนี้เกิดขึ้นได้สืบเนื่องจากทรัพยากรชายฝั่งที่เสื่อมโทรมและถูกทำลายจากไดนาไมท์ และไซยาไนด์ มีวัตถุประสงค์ของโครงการคือ การจัดทำแผนปฏิบัติการ จัดทะเบียนเครื่องมือประมง พื้นฟูทรัพยากรชายฝั่ง จัดตั้งกลุ่มองค์กร จัดหาสาธารณูปโภคพื้นฐาน การแปรรูปสัตว์น้ำ และทำจอดเรือสำหรับขึ้นปลา

พื้นที่ของโครงการจะแบ่งเป็นเขตๆ โดยเขตด้านในจะเป็นพื้นที่ป่าชายเลน ประมาณ 1,000 เฮกแตร์ ถัดออกมาจะเป็นแหล่งเพาะเลี้ยงหอย มี SEAFDEC/AQD ช่วยเหลือในด้านเทคนิค จะมีเขตที่อนุญาตให้เครื่องมือประมงที่ทำการประมงได้ ส่วนเขตด้านนอกจะเป็นแหล่งผลิตปุ๋ยน้ำเงิน อนุญาตให้เรือประมงพาณิชย์ทำการประมงได้

กฎหมายประมงของ Anilao Banate และ Barotac Nuevo ได้ทบทวนและทำให้เป็นแบบอย่างเดียวกัน การกำหนดเทศบัญญัติได้กำหนดรูปแบบ รวมทั้งค่าธรรมเนียม ใบอนุญาต และค่าปรับ การทบทวนเทศบัญญัติได้ทำโดยผู้ช่วยทางเทคนิคของฝ่ายประมงของรัฐบาลจังหวัด Iloilo และ กรมการเกษตร มีการตั้ง Bantay Dagat แต่ละ municipal เพื่อตรวจตราและเฝ้าระวังพื้นที่ อยู่ภายใต้การควบคุมของหน่วยตรวจการณ์ประมงของ Council จะจับผู้ที่ฝ่าฝืนโดยเฉพาะเรือประมงพาณิชย์ที่ละเมิดเข้ามาทำการประมงในอ่าว

วันที่ 6 ธันวาคม 2544 เดินทางไป Balaga Village (Coastal Resource Management Council) Municipal of Miagao ซึ่งเป็นการรวมกลุ่มของชาวประมง มีกิจกรรมการกักขังเงิน และการจัดการสิ่งแวดล้อม ในปี 1997 มีกิจกรรมหลักคือให้สิทธิในการทำการประมงในการจับปลานวลจันทร์ทะเล(Milk fish) ชาย มีสมาชิก 182 ครอบครัว ใน 9 หมู่บ้าน จากหมู่บ้านทั้งหมด 11 หมู่บ้าน จำนวนสมาชิกมีการลดลงจากเมื่อ 13 ปีที่แล้ว(300 ครอบครัว)เนื่องจากการย้ายไปอยู่ที่อื่น และมีการศึกษาต่อ สมาชิกรับตั้งแต่ อายุ 15 ปีขึ้นไป ชาวประมงอาจไม่ได้เป็นสมาชิกทุกคน แต่สามารถจับปลามาขายให้แก่กลุ่มฯได้ เพียงแต่จะไม่ได้รับเงินปันผลเท่านั้น ซึ่งราคาปลาที่ขายจะได้ราคาเท่ากับสมาชิก ประมาณ 600 peso/1,000 ตัว ราคาจะถูกควบคุมโดยกลุ่มฯ ชาวประมงทุกคน (ทั้งที่เป็นสมาชิกและไม่เป็นสมาชิก) ต้องขายปลาให้กับกลุ่มฯ ถ้าใครฝ่าฝืนจะถูกลงโทษโดยขับออกจากกลุ่มฯ และห้ามจับปลาอีกต่อไป โดยจะมีพ่อค้าจาก

Iloilo Antique และอื่นๆ ประมาณ 10 รายมารับซื้อปลาทุกวันในช่วงฤดูกาลจับปลา โดยจะขายให้กับคนที่มาก่อน ปลาอื่นๆที่จับได้ต้องปล่อยกลับลงสู่ทะเล นอกเหนือจากฤดูกาลจับลูกปลานวลจันทร์ทะเลชาวประมงจะทำการประมงอื่นๆ และเพาะปลุก

โครงการ FARMC's ได้รับเงินสนับสนุนจาก BFAR มีสมาชิก 9 หมู่บ้าน จากหมู่บ้านทั้งหมด 22 หมู่บ้าน มีการนัดประชุมทุกเดือน มีเรือตรวจการณ์คอยตรวจการณ์ทุกคืน เมื่อพบเครื่องมือที่ผิดกฎหมายจะแจ้งตำรวจ ปัญหาที่พบส่วนใหญ่เป็นการบุกรุกของเรือประมงพาณิชย์ ชาวประมงทุกคนจะต้องจดทะเบียนเป็นสมาชิกของ FARMC's (municipal ordinance) โดยไม่เสียค่าธรรมเนียมในการสมัครสมาชิก จากนั้นเดินทางกลับ Manila เวลา 16.35 น.

วันที่ 7 ธันวาคม 2544 เดินทางไป BFAR แลกเปลี่ยนความคิดเห็นระหว่าง staff ของ BFAR (Jessica C. Munoz) บรรยายเรื่อง Fisheries Resource Management Project สาเหตุที่มีการทำโครงการนี้ เพราะ การลดลงของทรัพยากรสัตว์น้ำ โดยเมื่อ 10 ปีก่อน 6-8 เมตริกตัน/ปี ลดลงเหลือ 2.7 เมตริกตัน/ปี และปัญหาความยากจนของชาวประมงพื้นบ้าน ปริมาณการจับสัตว์น้ำ (CPUE) ลดลงจาก 30-50 Kg/hr เป็น 0.5 Kg/hr ซึ่งพยายามนำความรู้ด้านการเพาะเลี้ยงสัตว์น้ำมาใช้ และส่งเสริมให้ชาวประมงอยู่ได้ด้วยตนเอง ในการแก้ปัญหาต้องแก้ปัญหาระดับชาติ คือต้องทำให้ทั้งชาวประมงพาณิชย์และชาวประมงพื้นบ้านดีขึ้น

องค์ประกอบของโครงการ

1. การจัดการทรัพยากรประมง ใช้ GIS ทำข้อมูลพื้นฐานการประมง โดยจัดหาคอมพิวเตอร์เชื่อมโยงในภูมิภาค
 - มีการฟื้นฟูแหล่งอาศัยสัตว์น้ำ มีการวางปะการังเทียม แต่มีปัญหาเพราะชาวประมงใช้ไดนาไมท์จับสัตว์น้ำ จึงทำให้ปริมาณสัตว์น้ำลดลง รวมทั้งปัญหาการทิ้งปะการังเทียมไม่ตรงจุดที่ต้องการ
 - การจดทะเบียนเครื่องมือประมง เรือประมงพาณิชย์มีการจดทะเบียนแล้ว แต่เรือประมงพื้นบ้านยังไม่ได้ทำควรรู้จำนวนเรือที่แน่นอนเพื่อต่อการจัดการต่างๆ โดยพยายามให้คนในพื้นที่จัดการเอง

- การตรวจการณืประมงโดยชุมชน ควรมีการทำเป็นระบบ มีอาสาสมัครอนุรักษ์ทรัพยากรสัตว์น้ำควบคุมการใช้กฎหมายประมงประจำตลอด 24 ชั่วโมง คนที่ทำงานควรมีรายได้ และควรมีงบประมาณสำหรับตรวจจับ

2. การสร้างรายได้

- สร้างองค์กรดูแลธุรกิจชุมชน
- พัฒนาระบบธุรกิจรายย่อย โดยรัฐให้ความรู้ จัดการประชุมเชิงปฏิบัติการ และการฝึกอบรม
- ส่งเสริมการเลี้ยงสัตว์น้ำในทะเล และกิจการอื่นๆ เพื่อลดจำนวนเครื่องมือประมง ต้องพยายามส่งเสริมให้กับคนรุ่นใหม่ เพราะคนรุ่นเก่าจะไม่ยอมเปลี่ยนวิถีชีวิตเดิมๆ

3. การเพิ่มศักยภาพคนทำงาน

- การฝึกอบรมการจัดการทรัพยากรโดยชุมชน ธุรกิจชุมชน การจัดการฐานข้อมูล มาจากระดับชาติสู่ระดับชุมชน
- เน้นเรื่องผู้ให้คำปรึกษา และผู้ช่วยที่มีประสบการณ์ในการจัดการทรัพยากรโดยชุมชน ชาตคนใดคนหนึ่งไม่ได้
- การติดตามงานควรทำโดย BFAR เพราะเมื่อโครงการสิ้นสุดจะได้ใช้งบปกติของ BFAR ในการดำเนินการต่อเนื่อง

ขั้นตอนในการจัดการทรัพยากร

PRMP site ส่วนใหญ่อยู่ทางตอนใต้ของประเทศ 11 site เดิมตั้งไว้ 12 site แต่ตัด Manila bay ออกไป ผู้ให้คำปรึกษาจะให้ความเห็นและแนวทางในการดำเนินงานโดยมี NGO และองค์กรท้องถิ่นร่วมด้วย การดำเนินงานจะผ่านทางองค์กรท้องถิ่นโดยให้ชุมชนเป็นผู้ประเมินทรัพยากรชายฝั่งว่ามีเท่าไร เช่น แหล่งเลี้ยงตัววัยอ่อน มีป่าชายเลนเท่าไร ชนิดสัตว์น้ำ ทั้งนี้จะมีหน่วยงานวิจัยของรัฐช่วยในการศึกษาข้อมูลพื้นฐาน รวบรวมและวิเคราะห์ข้อมูล เพื่อใช้ในการวางแผนการจัดการทรัพยากรเพื่อให้มีคุณภาพทางสังคมและเศรษฐกิจ และจะมีการจัดสร้างแหล่งอาศัยสัตว์ทะเล ปูปลูกป่าชายเลน

ขั้นตอนในการจัดทำธุรกิจชุมชน

ผู้ให้คำปรึกษาจะให้ความเห็นและแนวทางในการดำเนินงานโดยมี NGO และองค์กรท้องถิ่นร่วมด้วย การดำเนินงานจะผ่านทางองค์กรท้องถิ่น แล้วดูว่าชุมชนต้องการอะไร มีการพัฒนาธุรกิจชุมชน และปฏิบัติการทางธุรกิจ มีการออมทรัพย์ เพื่อใช้เป็นทุนในการลงทุนทำอย่างอื่นต่อไป

ตัวอย่างโครงการต่างๆ เช่น โครงการปลูกหญ้าแฝกเพื่อลดการพังทลายของฝั่งแม่น้ำ Bicol Region มีการประเมินทรัพยากรประการังโดยอบรมชาวบ้านให้สามารถดำเนินงานได้เอง Carigara bay มีการทำธุรกิจชุมชนฟาร์มสาหร่ายทะเล มีการสะสมเงิน การกู้ยืมเงิน

ปัญหาที่ซักถาม

- การตรวจการณ้ประมงจะทำทุกวัน โดยต้องมีการจัดสรรคนให้เพียงพอ ควรมีการสนับสนุนด้านงบประมาณจากองค์กรท้องถิ่นด้วยไม่ใช่เฉพาะจากรัฐบาลเท่านั้น เพื่อปลูกฝังให้มีความสำนึกในการดูแลการใช้จ่ายให้เหมาะสม
- BFAR จะแบ่งเป็น 15 regional office โดยจะทำงาน เชื่อมโยงกับองค์กรท้องถิ่น
- การกระจายงบประมาณ : จากระดับชาติ สู่ระดับจังหวัด สู่ระดับท้องถิ่น แล้วสู่ระดับหมู่บ้าน แต่ทั้งนี้สามารถของบประมาณจากทางอื่นได้อีกเช่น องค์กรระหว่างประเทศ NGOs
- กฎหมายประมงจะเป็นเฉพาะระดับชาติ แต่ท้องถิ่นก็สามารถร่างกฎระเบียบของท้องถิ่นขึ้นมาได้โดยกฎระเบียบที่มาจากหมู่บ้าน อนุญาตให้หมู่บ้านตั้งกฎระเบียบ แล้วออกเป็นประกาศจังหวัดออกมาได้
- แนวคิดในการจดทะเบียนเครื่องมือประมงพื้นบ้าน จะจดทะเบียนทั้งเรือและเครื่องมือ ไปรกรมนำร่องจะออกไปอนุญาตโดย minicipal government เพราะ BFAR จะออกไปอนุญาตสำหรับเรือประมงพาณิชย์
- FARMC's เป็นองค์กรอิสระอยู่ภายใต้กฎหมาย 8550 ทำงานร่วมกันระหว่าง barangay FARMC's, municipal FARMC's, integrate FARMC's และ national FARMC's มีองค์กรประมงพื้นบ้านเป็นส่วนหนึ่งของคณะกรรมการที่ทำงานร่วมกับ BFAR มีสำนักงานเลขานุการจะถูกส่งมาจาก FARMC's โดยมีนายอำเภอเป็นผู้นำ ถ้ามีการเปลี่ยนแปลงผู้นำนโยบายของ FARMC's จะไม่มีการเปลี่ยนแปลงยังคงใช้เทศบัญญัติเดิม
- การออกกฎหมายของรัฐบาลท้องถิ่น จังหวัดจะมีคนคอยดูว่าอยู่ในกฎหมายแห่งชาติหรือไม่ โดยกฎหมายประมงแห่งชาติจะมีการเปลี่ยนแปลงทุก 5 ปี

จากนั้นเดินทางกลับกรุงเทพฯ เวลา 20.25 น.

การศึกษาการจัดการทรัพยากรชายฝั่ง จังหวัดอิโรอิโร ประเทศฟิลิปปินส์
ระหว่างวันที่ 2-7 ธันวาคม 2544
โดย คงไผท ศรภักย์วานิช

สำนักงานเพาะเลี้ยง ศูนย์พัฒนาการประมงแห่งเอเชียตะวันออกเฉียงใต้

เจ้าหน้าที่ผู้รับผิดชอบโครงการจัดการทรัพยากรชายฝั่ง ได้อธิบายถึงบทบาท วัตถุประสงค์และวิธีการเลือกพื้นที่ โดยพิจารณาจากความเหมาะสมด้านชีววิทยา เศรษฐศาสตร์ สังคม เป็นต้น โดยพื้นที่ที่ทำการสำรวจมีทั้งหมด 5 พื้นที่ พื้นที่ที่เหมาะสมที่สุดในการทำโครงการได้แก่ เกาะมาลาติซอน เจ้าหน้าที่ได้อธิบายถึงขั้นตอนในการวางแผนการจัดการ การประชาสัมพันธ์ และการส่งเสริมให้ชาวประมงบนเกาะได้รับทราบและร่วมโครงการ นอกจากนี้เจ้าหน้าที่ ยังได้นำเสนอโครงการอื่นๆ ที่กองวิจัยได้รับผิดชอบในการทำการวิจัย เช่นการปลูกป่าชายเลนร่วมกับการทำฟาร์มกุ้ง โดยไม่ทำให้เกิดผลกระทบต่อสิ่งแวดล้อม

มหาวิทยาลัยฟิลิปปินส์แห่งวิซายัส (University of the Philippine in the Visayas)

อาจารย์ประจำคณะประมง แห่งมหาวิทยาลัยฟิลิปปินส์แห่งวิซายัสได้บรรยายในหัวข้อเรื่อง การจัดการทรัพยากรชายฝั่งโดยรัฐบาลท้องถิ่นในประเทศฟิลิปปินส์ ปัญหาโดยทั่วไปของการจัดการทรัพยากรคือ

1. ความยากจน ทำให้มีปัญหาการว่างงาน
2. ผลผลิตทางด้านเกษตรที่มีปริมาณต่ำ
3. ความแตกต่างด้านความเจริญเติบโตทางเศรษฐกิจ
4. ความเสื่อมโทรมและการจัดสรรทรัพยากรที่ไม่เท่าเทียม
5. การศึกษาที่อยู่ในระดับต่ำ

ในประเทศฟิลิปปินส์มีการกำหนดเขตทำการประมงพื้นบ้านโดยมีระยะห่างจากชายฝั่ง 15 กม. โดยนโยบายในการกำหนดเขตจะพิจารณาจากข้อมูลด้านชีววิทยา และด้านสังคม การจัดการผสมผสานแบบบูรณาการมีหลักการคือ

1. มีการเขียนแผนปฏิบัติ
2. ขั้นตอนการจัดทำแผน
3. การประเมินผล

นอกจากนี้ประเทศฟิลิปปินส์ได้กำหนดกฎหมายที่ว่าด้วยการประมง ในการทำการประมงและการจัดตั้งกลุ่มประมงขึ้นหลายฉบับเพื่ออำนวยความสะดวกต่อการจัดการทรัพยากรชายฝั่ง โดยมีการให้อำนาจ

ความต้องการกำหนดกฎหมายให้กับชาวประมง โดยชาวประมงสามารถแจ้งความจำนงเกี่ยวกับความต้องการ ให้แก่นักกฎหมายเพื่อเขียนเป็นกฎหมาย ซึ่งเป็นกฎหมายที่ชาวประมงต้องการอย่างแท้จริง จากนั้นจึงนำกฎหมายไปพิจารณาอีกครั้งหนึ่งโดยคณะกรรมการระดับตำบล ซึ่งประกอบด้วยคนในพื้นที่ กรรมการจากรัฐบาล องค์การอิสระ กลุ่มชาวประมงที่ตั้งขึ้น หากผ่านการพิจารณาก็จะออกเป็นกฎหมาย แต่ก็อาจมีปัญหาขัดแย้งกับผู้เสียผลประโยชน์

เกาะมาลาลิชอน

เกาะมาลาลิชอนเป็นเกาะที่มีประชากรอาศัยอยู่บนเกาะประมาณ 575 คน 116 ครัวเรือน อาชีพของประชากรเป็นอาชีพประมง โดยการทำประมงเป็นแบบการใช้เบ็ดทวน่า หอก อวนลอยทวน่า การดำน้ำทำอวนลอย ซึ่งตั้งขึ้นอยู่กับสภาพทะเลและช่วงมรสุม เกาะดังกล่าวเป็นเกาะที่ได้รับเลือกในการทำโครงการจัดการทรัพยากรชายฝั่ง จากสำนักเพาะเลี้ยง ศูนย์พัฒนาการประมงแห่งเอเชียตะวันออกเฉียงใต้ โดยมีวัตถุประสงค์เพื่อให้ชาวประมงมีการรวมกลุ่มกันในการทำประมง และขายสินค้าสดวันน้ำ ดูแลสัตว์น้ำในพื้นที่ของตนเอง ทำประมงอย่างถูกกฎหมายไม่ใช้วัตถุระเบิดและสารพิษในการทำประมง โดยชาวประมงมีการรวมกลุ่มกัน ซึ่งมีชื่อว่า FAMI (Fisherman Association Malalison Island) กลุ่มชาวประมงมีการร่วมทำกิจกรรมเพื่อพัฒนาแหล่งที่อยู่ โดยขึ้นอยู่กับโอกาส มีการร่วมตัวเพื่อนการขายสินค้าสดวันน้ำ และมีการประชุมกลุ่มกัน มีการตรวจตราพื้นที่ทำประมงเพื่อไม่ให้มีการทำประมงอย่างผิดกฎหมาย จากคนในและนอกพื้นที่ มีการตั้งสหกรณ์เพื่อนขายสินค้า เป็นต้น

อำเภอบานาเตะ

กลุ่มชาวประมงก่อตั้งเมื่อปี 1996 โดยประธานกลุ่มมาจากการเลือกตั้ง ปัญหาการประมงที่มีในพื้นที่คือปัญหาการใช้วัตถุระเบิดในการทำประมง และการทำประมงพาณิชย์ กลุ่มประมงเป็นการรวมกลุ่มกันของชาวประมง 3 เทศบาล โดยให้เงินสนับสนุน เทศบาลละ 100,000 บาท ในกลุ่มจะมีตัวแทนจากเทศบาลละ 2 คน และมีการเลือกเจ้าหน้าที่ในการทำงานทุก 1 ปี นอกจากเงินสนับสนุนจากเทศบาลแล้วยังได้เงินสนับสนุนจากรัฐบาลและ องค์การอิสระ คณะกรรมการได้รับความร่วมมือจากองค์กรต่างๆ เช่น ซีฟเดค กรมประมง และมหาวิทยาลัยฟิลิปปินส์แห่งวิซายัส เป็นต้น ทางกลุ่มได้ขอความช่วยเหลือในเรื่องต่างๆ จากรัฐบาล ที่ผ่านมาก็ได้แก่ กรมทางหลวง กรมเพาะเลี้ยงสัตว์น้ำ กรมสิ่งแวดล้อม วัตถุประสงค์ของกลุ่ม ได้แก่

1. การพัฒนาด้านชีวิตความเป็นอยู่ของชาวประมง การวางแผนเกี่ยวกับการใช้ใบอนุญาตการทำประมง การพัฒนาวิธีการปฏิบัติการทำประมง

2. การพัฒนาองค์กร การจัดตั้งกลุ่มเพื่อให้ชาวประมงเป็นผู้จัดการทรัพยากรด้วยตัวเอง การหาองค์กรสนับสนุนกิจกรรมทางการประมง สาธารณูปโภค
3. การบังคับใช้กฎหมายและข้อบังคับ การกำหนดเขตการทำประมง โดยมีทั้งหมด 25 พื้นที่ กำหนดได้เป็น 6 เขตการทำประมง ซึ่งแต่ละเขตจะกำหนดคุณสมบัติของการทำประมงเอาไว้
4. การใช้ประโยชน์จากป่าชายเลนและพื้นดิน
5. การเก็บรวบรวมข้อมูลทางการวิจัย การสำรวจทรัพยากร การทำแผนที่ทรัพยากร

สมาคม Asosasyan sarg Magagmay nga mangengisada sa Miagao Sal Iloilo (AMMMI)

สมาคมเป็นการรวมตัวกันของชาวบ้านในหมู่บ้าน ซึ่งมีการจดทะเบียนกับกระทรวงแรงงาน โดยมีวัตถุประสงค์ในการทำให้เกิดการร่วมมือกันระหว่างชาวประมง และพัฒนาการใช้ทรัพยากรประมง กิจกรรมของสมาคมชาวประมงที่เป็นและไม่ได้เป็นสมาชิกจะจับลูกปลานวลจันทร์มาขายให้กับสมาคม เพื่อนำไปขายต่อเพื่อการเพาะเลี้ยง โดยราคาสมาคมจะเป็นผู้กำหนดซึ่งจะขึ้นกับราคาตลาด ปัจจุบันมีสมาชิกประมาณ 182 คน สมาชิกจะต้องมีอายุตั้งแต่ 15 ปีขึ้นไป ผู้ที่ไม่ได้เป็นสมาชิกไม่สามารถขายลูกปลานวลจันทร์ให้ฟาร์มเพาะเลี้ยงได้โดยตรงเนื่องจากทางฟาร์มมีการตกลงกับสมาคม นั่นคือชาวประมงทุกคนในบริเวณหมู่บ้านดังกล่าวต้องขายลูกปลาให้สมาคมเพียงแห่งเดียว ซึ่งอัตราราคารับซื้อก็จะเป็นอัตราเดียวกับชาวประมงผู้เป็นสมาชิก แต่สมาชิกจะได้สิทธิก่อนหากมีการแบ่งปันผลกำไรหรือมีสิ่งเหลือประโยชน์ต่างๆ

กรมประมง ประเทศฟิลิปปินส์ (BFAR)

ทางกรมประมงได้ให้ความสำคัญเกี่ยวกับจัดการประมง เนื่องจากผลจาก

1. ทรัพยากรสัตว์น้ำลดลง
2. ความยากจนของชาวประมง
3. ปัญหามลพิษจากการเพาะเลี้ยงสัตว์น้ำ

การแก้ปัญหาวิธีหนึ่งคือ การให้ชาวประมงขนาดเล็กและขนาดใหญ่ได้พูดคุยถึงปัญหา และได้มีการจัดทำโครงการเพื่อการจัดการขึ้นโดยแบ่งเป็นโครงการหลักๆ 3 โครงการได้แก่

1. การจัดการทรัพยากรสัตว์น้ำ
 - การรวบรวมข้อมูลด้านการประมง การทำระบบข้อมูลทางภูมิศาสตร์ (GIS)
 - การเสริมสร้างแหล่งที่อยู่อาศัยให้กับสัตว์น้ำ การวางปะการังเทียม
 - การจัดทำใบอนุญาตประมง โดยแบ่งประเภทเป็นการทำประมงขนาดเล็กและขนาดใหญ่

- การบังคับการใช้กฎหมายในชุมชน
- 2. การเพิ่มรายได้
 - การจัดตั้งองค์กรชาวประมง
 - การช่วยเหลือด้านเงินกู้ยืม
 - การเพาะเลี้ยงสัตว์น้ำและการให้กู้ยืมเงินลงทุน
- 3. การเพิ่มความสามารถ
 - การฝึกอบรม
 - การทัศนศึกษา
 - โครงการการจัดการประมง การทำการประเมินผล

**Report of the Study Trip at the Philippines
2-7 December 2001**

by Sumitra Ruangsivakul

Participants:

1. Mr. Panit Sangkasem, Director of Chumporn Marine Fisheries Development Center
2. Prof. Masahiro Yamao, Japanese Expert, SEAFDEC/TD
3. Dr. Phattareeya Suanrattanachai, SEAFDEC/TD staff
4. Ms. Sumitra Ruangsivakul, SEAFDEC/TD staff
5. Mr. Kongpathai Saraphaivanich, SEAFDEC/TD staff
6. Mr. Sayan Aimrod, Department of Fisheries, Chumporn Province
7. Ms. Sumana Kajonwattanakul, Chumporn Marine Fisheries Development Center
8. Ms. Jinda Petkamnerd, Chumporn Marine Fisheries Development Center

Schedule of Program:

December 2, 2001

3:30 pm Arrival in Manila (stay at Gilarmi Hotel)

December 3, 2001

5:30 am Leave from Manila to Iloilo

8:30 am Arrival AQD/SEAFDEC

Briefing on Malalison Project

by Ms. Didi B. Baticados and Ms. Yasmin H. Primavera-Tirol

Briefing on Ibajay-Tangalan Project (CRM and Mangrove-friendly aquaculture) by Ms. Yasmin H. Primavera-Tirol and Dr. Aurelio de los Reyes

1:30 pm Visit The University of the Philippines in the Visayas (UPV)

1:30-3:30 pm Lecture by Prof. Sonny Fernandez of UPV

3:30-4:30 pm Tour in UPV

4:30 pm Back to Days Hotel

December 4, 2001

7:00 am Leave for Malalison Island (travel time is approx. 5 hours)

12:00 Lunch and meeting with representatives of the barangay Council and fishers' association in Malalison

2:00 pm Courtesy call to Mayor of Culasi and talk with Municipal Agricultural Officer

4:00 pm Leave for Iloilo city

December 5, 2001

8:00 am Leave for Banate Bay

9:00 am Briefing on Banate Bay Coastal Resource management Program by chair of Banate Bay Council

12:00 Lunch and discussion on the problem and solution

3:30 pm Visit AQD station and discussion on the technical of shrimp culture

5:30 pm Back to Days Hotel

December 6, 2001

8:00 am	Leave for Ammi Wo Association (San magamai Nga Magigisda)
12:00	Lunch at UPV
1:00 pm	Visit AQD Department, To collecting the VDO tape and publication To paying the rent car
3:00 pm	Leave for Iloilo airport
December 7, 2001	
8:00 am	Leave for BFAR Office Briefing on Fisheries Resource Management Project of BFAR by Ms. Jessica C. Munoz
12:00	Lunch provide by Mr. Jonathan O. Dickson and Ms. Alma O. Dickson.
4:00 pm	Leave for Manila Airport
11:00 pm	Arrive at BKK

Briefing on Malalison Project

by Ms. Didi B. Baticados and Ms. Yasmin H. Primavera-Tirol

In 1991, the AQD/SEAFDEC launched a community-based fishery resources management project on malalison Island, in central philippines, to help conserve the country's marine resources and to help the fisherfolk rise above their poverty. The eight-year project integrated various disciplines in biology, economics, sociology, public administration and engineering in its study of fishery resources and fishing communities and in evolving intervention strategies for resource conservation and management, and for community development. The project's most important accomplishment was the inculcation among the fisherfolk of the importance of resource conservation and management. The most important lesson learned was that an enlightened and empowered fisherfolk could be effective managers and responsible users of fishery resources.

Briefing on Ibayay-Tangalan Project (CRM and Mangrove-friendly aquaculture)

by Ms. Yasmin H. Primavera-Tirol and Dr. Aurelio de los Reyes

SEAFDEC/AQD initiated a Mangrove-Friendly Aquaculture (MFA) Project in 1997. This includes aquasilviculture. This method can improved, how aquaculture can be integrated with rural development as a strategy for poverty alleviation and environmental conservation. The collaboration with local cooperatives and people's organizations strenghtens the capacity for management. Lastly, the adoption of aquaculture as a tool in coastal amangement enables the efficient use of limited resources.

Visit The University of the Philippines in the Visayas (UPV)

Lecture by Prof. Sonny Fernandez of UPV

Comment Problem of The Philippines

- Widespread and chronic absolute poverty
- High and rising levels of unemployment and underemployment
- Wide and growing disparities in the distribution of income

- Low and stagnating levels of agricultural productivity
- Sizable and growing imbalance between rural and urban levels
- Serious and worsening environmental decay
- Antiques

Visit Banate Bay Coastal Resource Management Program

By Ms. Mary Lou B. Larroza, Executive Director
The program started in 1996.

Objectives:

- Shall adopt policies and stricter measures
- Shall organize the small fishermen into associations or cooperatives
- Shall adopt information, education and motivation program so as to develop the capability of the cooperatives
- Shall develop/coordinate with proper agencies in the installation of post harvest and other needed infrastructures
- Shall conduct continuous research studies
- Shall maintain a data banking system
- Shall identify resources and other sources of funds necessary for the operation and maintenance of the BBRMCI

Components and Strategies

- Institutional Development
- Law Enforcement
- Resource Regeneration
- Livelihood
- Research and Data Banking

Banate Bay Integrated Zoning Plan

- | | |
|----------|---|
| Zone I | - Freshwater Tributaries and Brackishwater Fishponds (4,585 hectares) |
| Zone II | - Mangrove Areas (300 hectares) |
| Zone III | - Tida Flats (1,000 hectares) |
| Zone IV | - Shallow Water Fishing Area (4,000 hectares) |
| Zone V | - Deep Sea Fishing Area (4,680 hectares) |
| Zone VI | - Reseaved Areas includes all areas declared. |

Visiting Ammiwo Association (San Magamai Nga Magigisda Sammaiagi) on 6 December 2001

Objectives:

1. Forming fisherfolk
2. Resources and Environmental Management
3. Building a Credit

Activities

- Municipal give right for collection the fingering of milk fish
- Sharing the interesting by 80% of benefit will distribute to member and 20% will distribute to Association.
- The Association will give the uniform to member
- Association will give the patrol boat to municipal to control the illegal fish.

The season of milk fish collection will start from March to October (in full moon). The price of milk fish fingering 600 Pezo per 1000 fish, 10 buyers will come to Association everyday.

Visiting DA-BFAR on 7 December 2001

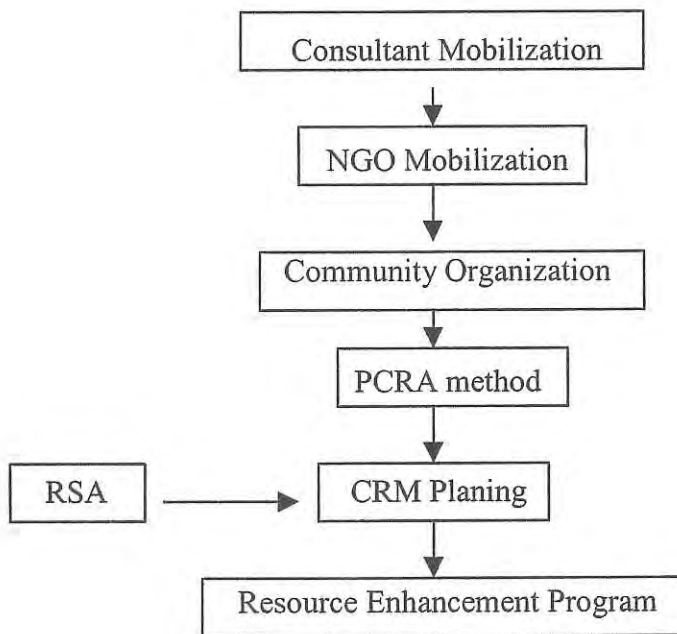
DA-BFAR have meeting on Fisheries Resource Management Project with Ms. Jessica C. Munoz and Coordinator of Project. This project have started in 1998, because two critical issues:

1. Fisheries Resource depletion
2. Persistent poverty among municipal fisherfolk

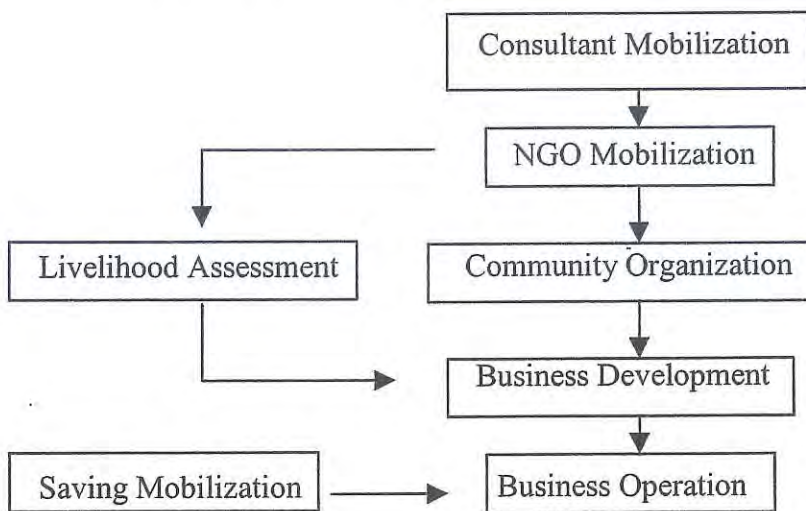
Project Component

Fisheries Resource Management	Output 1. GIS and Fisheries Database 2. Habitat & Resource Enhancement Projects by Syncturies 3. Fisheries Licensing System 4. Community-Based Law Enforcement
Income Diversification	1. Fisherfolk Organization 1.1 Give Information 1.2 Training 1.3 Awareness for young generation 2. Micro-enterprises 3. Mariculture and other enterprises
Capability-building	1. Training course 1.1 Law Enforcement 1.2 Environmental 1.3 GIS & Database 1.4 From National to Local 2. On site Coaching 3. Project Management

Processes Leading to Implementation of Resource Enhancement Project



Processes Leading to Implementation of Livelihood Project



Picture

The study trip in Philippine 2-7 December 2001

