



**Establishment and Operation of a Regional System of
Fisheries *Refugia* in the South China Sea and Gulf of Thailand**

REPORT

THE FIRST MEETING OF SITE-BASED FISHERIES REFUGIA MANAGEMENT BOARD IN SURAT THANI

**SURAT THANI, THAILAND
26 APRIL 2019**

Prepared by
**DEPARTMENT OF FISHERIES
THAILAND**

**SOUTHEAST ASIAN FISHERIES DEVELOPMENT CENTER
TRAINING DEPARTMENT**



First published in Phrasamutchedi, Samut Prakan, Thailand in April 2019 by the SEAFDEC-UNEP-GEF Fisheries Refugia Project, Training Department of the Southeast Asian Fisheries Development Center

Copyright © 2019, SEAFDEC-UNEP-GEF Fisheries *Refugia* Project

This publication may be reproduced in whole or in part and in any form for educational or non-profit purposes without special permission from the copyright holder provided acknowledgement of the source is made. The SEAFDEC-UNEP-GEF Fisheries *Refugia* Project would appreciate receiving a copy of any publication that uses this publication as a source.

No use of this publication may be made for resale or for any other commercial purpose without prior permission in writing from the SEAFDEC Secretary-General at.

Southeast Asian Fisheries Development Center
Training Department
P.O.Box 97, Phrasamutchedi, Samut Prakan, Thailand
Tel: (66) 2 425 6100
Fax: (66) 2 425 6110
<https://fisheries-refugia.org> and
<https://seafdec.or.th>

DISCLAIMER:

The contents of this report do not necessarily reflect the views and policies of the Southeast Asian Fisheries Development Center, the United Nations Environment Programme, and the Global Environment Facility.

For citation purposes this document may be cited as:

DOF/Thailand, 2019. Establishment and Operation of a Regional System of Fisheries Refugia in the South China Sea and Gulf of Thailand, Report of the First Meeting of Site-Based Fisheries Refugia Management Board in Surat Thani. Southeast Asian Fisheries Development Center, Training Department, Samut Prakan, Thailand; FR/REP/TH19, 55 p.

REPORT OF THE MEETING

1. The first meeting of Site-Based Fisheries Refugia Management Board in Surat Thani Province for the Project entitled “Establishment and Operation of a Regional System of Fisheries Refugia in the South China Sea and Gulf of Thailand” was organized by Central Gulf Fisheries Research and Development Center (Chumphon), Department of Fisheries on 26th April 2019, 09.00 – 17.00 hours, at Wang Tai Hotel, Surat Thani Province. Ms. Praulai Nootmorn, Senior expert in Marine Fisheries, acted for Director of Surat Thani Fisheries Provincial Office as the chairperson in his absence. There were totally 33 participants joined the meeting, including board committee, experts, and observers from public organizations and fishers. Meeting agenda and list of participants are shown in Annex 1 and 2, respectively. The meeting minutes are as follows:

AGENDA 1 REPORT OF THE CHAIRPERSON

2. **Ms. Praulai Nootmorn**, the Chairperson, officially opened the meeting and welcomed all participants. She gave a brief introduction of the Project to the meeting, then invited board members and other participants to introduce themselves.

AGENDA 2 MATTERS OF REPORT

- 2.1 **Notification of Surat Thani Province No. 2079/2562 Re: Appointment of Site-Based Fisheries Refugia Management Board in Surat Thani Province for Establishment and Operation of a Regional System of Fisheries Refugia in the South China Sea and Gulf of Thailand dated 20th March B.E. 2562 (2019)** Ms. Ratana Munprasit, former Senior Expert in Area-Based Fisheries, as a Fisheries Refugia Project Staff of DOF, introduced to the meeting the Notification of Surat Thani Province No. 2079/2562 Re: Appointment of Site-Based Fisheries Refugia Management Board in Surat Thani Province for Establishment and Operation of a Regional System of Fisheries Refugia in the South China Sea and Gulf of Thailand dated 20th March B.E. 2562 (2019). The Notification included background, list of 39 board members which are the representatives from corresponding government sectors, academics, NGOs, fisher associations, fisher groups, coastal environmental conservation groups, and fisheries experts (who are the members of Surat Thani Provincial Fisheries Committee), as well as their TORs, details of which are shown in annex 3.

4. **Meeting Resolution:** The meeting acknowledged.

2.2 Overview of the Project: Establishment and Operation of a Regional System of Fisheries Refugia in the South China Sea and Gulf of Thailand

5. **Ms. Ratana Munprasit** presented to the meeting an overview of Fisheries Refugia project, including background, rationale, concept, participating countries, goal and objectives, regional and country project sites and priority species, and project management framework, as well as the project implementation in Thailand up to present. The presentations are shown in Annex 4.

6. **Meeting Resolution:** The meeting acknowledged.

2.3 Status of Ecosystem and Fisheries in Surat Thani Province

7. **Mr. Akanit Kuapuag**, Fisheries Technical Officer of the Central Gulf Fisheries Research and Development Center (Chumphon), Department of Fisheries, presented to the meeting an overview of the status of ecosystem and Fisheries in Surat Thani Province. Content of his presentation is as follows:

- Surat Thani Province is located in the east of the southern part of Thailand covering coastline of 156 km. It includes seas and islands in the Gulf of Thailand: Koh Samui, Koh Phangan, Koh Tao, and Mu Koh AngThon. People in the province earn their living on agriculture, fisheries, vending, hotel business, and tourism.
 - Ten species of seagrass have been found in the area of 17,820 rai in Surat Thani Province. They distributed along the coastal area of 8,147 rai in Ao Ban Don, 20 rai in Ao Nang Kam, 158 rai in Koh Nok Ta Pao, 60 rai in Koh Tao, 4,018 rai in Koh Phangan, and 5,417 rai in Koh Samui.
 - Degradation of seagrass has been caused by nature: seasonal change, strong monsoons, and rising temperature, as well as by human being: tourism activities, discharge, and coastal fishing activities.
 - Fishing in Surat Thani Province are trawling, purse seining, gill netting, crab trapping, and squid trapping.
 - Catch compositions of blue swimming crab in Surat Thani Province were found at 93.63% from crab gill netting, 77.96% from crab trapping, and 8.13%-45.07% from trawling.
8. **Meeting Resolution:** The meeting acknowledged.

2.4 Knowledge of Blue Swimming Crab and Ecosystem Related to the Integrated Management of Blue Swimming Crab Resources in Ban Don Bay of Surat Thani Province

9. **Asst. Prof. Amonsak Sawusdee, Ph.D.**, Lecturer from Walailak University, presented to the meeting the context of blue swimming crab and its related ecosystem in Ban Don Bay. The content of his presentations is as follows:
- According to the research conducted under Fishery Improvement Program (FIP) of blue swimming crab resources in Ban Don Bay of Surat Thani Province, it was realized that holistic knowledge including blue swimming crab itself, ecosystems and environments, and socio-economics were necessary for its sustainable management.
 - Blue swimming crab in Ban Don Bay was found decreased and immature when caught. Fisheries Refugia would be one of the significant approaches for sustainability of this species in the area.
 - Seagrass has been regarded as a favorable ecosystem for nursery ground and shelter of blue swimming crab.
 - Sand sediment has also been regarded as a favorable habitat for blue swimming crab.
 - According to the preliminary study at Koh Sed in Ban Don Bay, it was found that Koh Sed was significantly suitable for being the habitat of blue swimming crab due to its high abundance of seagrass and sandbar, as well as zooplankton. In addition, it has been known as the major fishing ground of blue swimming crab in the area of Surat Thani Province.
10. **Meeting Resolution:** The meeting acknowledged.

2.5 Blue Swimming Crab Management in Thai Waters

11. **Ms. Prulai Nootmorn**, Senior Expert in Marine Fisheries, presented on the topics of conservation and rehabilitation of blue swimming crab, and the fishery laws related to blue swimming crab management. She firstly introduced the baseline information that catch of blue swimming crab in Thai waters was decreased gradually since 1998.
12. **Ms. Prulai** then presented the conservation and rehabilitation of blue swimming crab in Thai waters which was aimed to reach the 3 targets:
- 1) Ecosystem enrichment: by promoting natural fish aggregating devices/artificial reef, crab bank, mangrove planting, blue swimming crab seed releasing, etc.

- 2) Good governance: by promoting responsible fishing and law enforcement for blue swimming crab resources.
 - 3) Community well-being: by promoting value-added fishery products, additional earnings for fishers, and knowledge for managing crab bank.
13. She mentioned about the issue of gender in fishery sector in Thailand that the number of female entering fishery sector had been increased especially in aquaculture and fishery processing. She also noted that, generally, there was gender equality in fishing activities in Thailand. These presentations are shown in annex 5.
14. **Ms. Praulai** additionally gave an overview of the fishery laws related to blue swimming crab management. Such the laws are as follows:
- a) Royal Ordinance on Fisheries B.E. 2558 (2015) and Royal Ordinance on Fisheries (No.2) B.E. 2560 (2017):
 - a. Chapter 2 Fisheries Management: Section 25, 26, 27, 28
 - b. Chapter 3 Fishing Operations in Thai Waters: Section 33, 34, 36
 - c. Chapter 5 Conservation and Management Measures: Section 56, 58, 60, 61, 63, 64, 65, 66, 67, 68, 69, 70, 71, 72
 - b) Notification of Ministry of Agriculture and Cooperatives Re: Determining fishing gears, fishing methods, and fishing areas prohibited for fishing in coastal seas
 - c) Notification of Ministry of Agriculture and Cooperatives Re: Prohibiting fishing of berried female crabs during October-December
 - d) Notification of Ministry of Agriculture and Cooperatives Re: Prohibiting fishing of crab trap with lower mesh size less than 2.5 inches B.E. 2554
 - e) Notification of the Department of Fisheries Re: Criteria for registration of local fishing community organizations B.E. 2558

These presentations are shown in annex 6

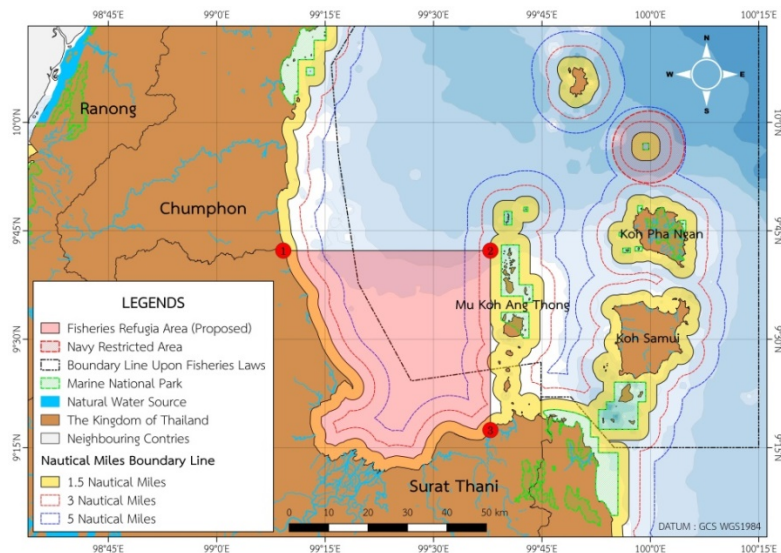
15. There followed a discussion regarding reproductive biology of blue swimming crab in relation to its sustainable management. The meeting was acknowledged that blue swimming crab can spawn throughout the year with peaks in March-May and October- January in the ages of 4-5 months. Trial of blue swimming crab conservation by trawl fishers in Surat Thani Province was reported; berried crabs was kept alive in the boats for releasing their seeds which were then released back into the sea.

16. **Meeting Resolution:** The meeting acknowledged.

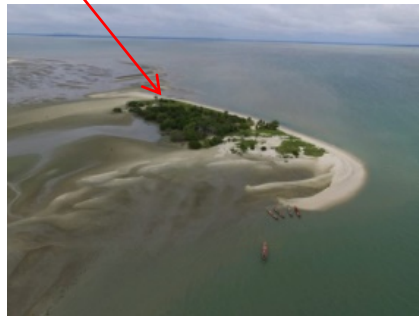
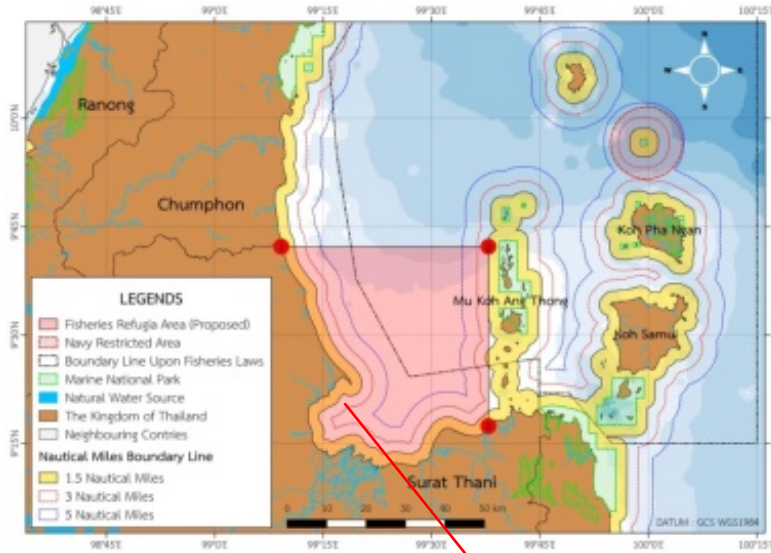
AGENDA 3 MATTERS FOR CONSIDERATION

3.1 An Approach to Fisheries Refugia Management for Blue Swimming Crab in Surat Thani Province

17. **Ms. Ratana Munprasit** drew the attention of the meeting to the Fisheries Refugia Management in Surat Thani Province. She proposed blue swimming crab to be the priority species. She also presented the map showing proposed study area which was bordered from shoreline of Surat Thani Province straight rightward closing to the protected area of Mu Koh Ang Thong National Marine Park, as shown in the picture bellowed. She then requested for discussion and consideration from the meeting.



18. **Mr. Jarin Cheuychom**, Chairman of Phum Rieng Aquatic Resources Conservation Group, noted that Koh Sed in Ban Don Bay was the most significant primary producer as well as the shelters for numbers of marine species in the area. He also mentioned on the high diversity around Koh Sed due to its fertile ecosystem, i.e. sandbar, seagrass, and mangrove. He then supported Koh Sed as a Fisheries Refugia in Surat Thani Province as for food security, not only for the province but also for all of the country.
19. **Mr. Jiroth Phuakglieng**, Chairman of Tha Chang Coastal Small-Scale Fishing Group, supported Koh Sed as a Fisheries Refugia in Surat Thani Province. He noted that Koh Sed had been known as the suitable habitat for blue swimming crab; moreover it was far from the effect of discharge from land. He recommended determining suitable prohibited fishing period, while promoting additional earnings in case of fishing prohibition. He also suggested that skills and market demand should be taken into consideration for such the additional job promoting.
20. **Mr. Jiroth** again recommended that Koh Sed was suitable for model of Fisheries Refugia, however, technical information was needed. He suggested providing the map showing all coastal resources around Koh Sed.
21. **Ms. Ratana Munprasit** agreed to conduct the technical study at Koh Sed as for support information to determine it as a Fisheries Refugia site in Surat Thani Province. She pointed out that Fisheries Refugia could be determined as a certain period in a certain area of the island which had less effect to fishers. Evaluation would be done prior to any extension.
22. There followed an intensive discussion regarding Koh Sed and its significant environment. Prohibited fishing gears and fishing period were recommended for Fisheries Refugia Management in the area. Awareness and cooperation of fishers, fishing communities, and other stakeholders were regarded as the keys for success, thus promoting of stakeholder participation should be taken into consideration.
23. **Meeting Resolution:** The meeting agreed that blue swimming crab was the priority species and coastal area of Koh Sed was the site for Fisheries Refugia in Surat Thani Province. Technical information on the status of fisheries and coastal environment around Koh Sed was to be provided for consideration in the next meeting. The map of Koh Sed showing its coastal resources and ecosystem was to be prepared.



Koh Sed

AGENDA 4 ANY OTHER BUSINESS

None.

.....

ANNEX 1

AGENDA

AGENDA 1 REPORT OF THE CHAIRPERSON

AGENDA 2 MATTERS OF REPORT

- 2.1 Notification of Surat Thani Province No. 2079/2562 Re: Appointment of Site-Based Fisheries Refugia Management Board in Surat Thani Province for Establishment and Operation of a Regional System of Fisheries Refugia in the South China Sea and Gulf of Thailand dated 20th March B.E. 2562 (2019)
- 2.2 Overview of the Project: Establishment and Operation of a Regional System of Fisheries Refugia in the South China Sea and Gulf of Thailand
- 2.3 Status of Ecosystem and Fisheries in Surat Thani Province
- 2.4 Knowledge of Blue Swimming Crab and Ecosystem Related to the Integrated Management of Blue Swimming Crab Resources in Ban Don Bay of Surat Thani province
- 2.5 Blue Swimming Crab Management in Thai Waters

AGENDA 3 MATTERS FOR CONSIDERATION

- 3.1 An Approach to Fisheries Refugia Management for Blue Swimming Crab in Surat Thani Province

AGENDA 4 ANY OTHER BUSINESS

.....

ANNEX 2

LIST OF PARTICIPANTS

Site-Based Fisheries Refugia Management Board in Surat Thani Province

1.	Ms. Prulai Nootmorn	Senior Expert in Marine Fisheries, Department of Fisheries	Acting Chairperson
2.	Mr. Arkom Singhabun	Director of Coastal Aquaculture Research and Development Regional Center 3 (Surat Thani), Department of Fisheries	Committee
3.	Ms. Tipamat Upanoi	Director of Marine and Coastal Resources Research and Development Center, the Central Gulf of Thailand, Department of Marine and Coastal Resources	Committee
4.	Mr. Aekkarat Wanglam	Chief of Muang Surat Thani Fisheries District Office	Committee
5.	Ms. Pilaiporn Thongmak	Chief of Tha Chana Fisheries District Office	Committee
6.	Mr. Boonlert Boonkaewkhuan	Chief of Tha Chang Fisheries District Office	Committee
7.	Mr. Suvicha Jaipium	Chief of Phun Phin Fisheries District Office	Committee
8.	Ms. Pimwimol Inkaew	Chief of Donsak Fisheries District Office	Committee
9.	Ms. Jiraporn Suwetch	Secretary of the trawl Association of Surat Thani (represented Director)	Committee
10.	Ms. Uraiwan Chuphen	Representative from Khlong Chanak Subdistrict (represented Head of the Office)	Committee
11.	Mr. Jarong Plodchum	Thakhian Thong Subdistrict Head	Committee
12.	Mr. Sayan Thubthimpien	Representative from Ao Li Let Mangrove Conservation and Aquatic Resources Enrichment Group (represented Chairman)	Committee
13.	Mr. Surasith Lalao	Chairman of Aquatic Resources Management for Sustainable Community Group	Committee
14.	Mr. Jiroatch Phuakglieng	Chairman of Tha Chang Coastal Small-Scale Fishing Group	Committee
15.	Mr. Jarin Cheuychom	Chairman of Phum Riang Aquatic Resources Conservation Group	Committee
16.	Asst. Prof. Amonsak Sawusdee, Ph.D. (Mr.)	Lecturer from Walailak University	Committee
17.	Mr. Chalothorn Cherdchuwimolkit	Representative from Marine and Coastal Resources Administration Office 5 Surat Thani, Department of Marine and Coastal Resources	Committee
18.	Mr. Suchart Detchdaeng	Head of Lang Suan Marine Fisheries Patrol Unit (Chumphon), Department of Fisheries	Committee

- | | | | |
|-----|------------------------|--|-----------------------------------|
| 19. | Ms. Jinda Petchkamnerd | Head of Fishing Ground Development and Rehabilitation Unit, Central Gulf Fisheries Research and Development Center (Chumphon), Department of Fisheries | Committee |
| 20. | Mr. Somporn Kuasakul | Head of Fisheries Administration and Management Group, Surat Thani Fisheries Provincial Office, Department of Fisheries | Committee and Secretary |
| 21. | Mr. Jirawut Kumpirod | Fisheries Technical Officer, Central Gulf Fisheries Research and Development Center (Chumphon), Department of Fisheries | Committee and Assistant Secretary |

Expert and key speaker

- | | | |
|----|----------------------|---|
| 1. | Ms. Ratana Munprasit | former Senior Expert in Area-Based Fisheries, Department of Fisheries |
| 2. | Mr. Akanit Kuapuag | Fisheries Technical Officer, Central Gulf Fisheries Research and Development Center (Chumphon), Department of Fisheries |

Observers

- | | | |
|-----|--------------------------------|---|
| 1. | Ms. Waraporn chuenwiset | Fishery Officer, Surat Thani Provincial Fisheries Office, Department of Fisheries |
| 2. | Mr. Nanthachai Limsurat | Fishery Officer, Surat Thani Provincial Fisheries Office, Department of Fisheries |
| 3. | Ms. Patthamawadee Chanthrawong | Head of Administration Unit, Central Gulf Fisheries Research and Development Center (Chumphon), Department of Fisheries |
| 4. | Mr. Suphawadee Promnoi | Staff of Administration Unit, Central Gulf Fisheries Research and Development Center (Chumphon), Department of Fisheries |
| 5. | Mr. Noppadol Sorakate | Staff of Fishing Ground Development and Rehabilitation Unit, Central Gulf Fisheries Research and Development Center (Chumphon), Department of Fisheries |
| 6. | Mr. Weerasak Yingyuad | Representative from SEAFDEC Project Coordinating Unit |
| 7. | Ms. Pannalak Srithong | Fisheries Refugia Project Staff, Department of Fisheries |
| 8. | Ms. Jutima Jangjaiboon | Fisheries Refugia Project Staff, Department of Fisheries |
| 9. | Ms. Chanokporn Muenchamnan | Fisheries Refugia Project Staff, Department of Fisheries |
| 10. | Ms. Duangduen Thongnun | PR of the trawl Association of Surat Thani |

.....

ANNEX 3

(Unofficial Translation)

**Notification of Surat Thani Province
No. 2079/2562
Re: Appointment of Site-Based Fisheries Refugia Management Board in Surat Thani
Province
for Establishment and Operation of a Regional System of Fisheries Refugia
in the South China Sea and Gulf of Thailand**

The Department of Fisheries has have a cooperation for implementation of the project entitled “Establishment and Operation of a Regional System of Fisheries Refugia in the South China Sea and Gulf of Thailand” funded by Global Environmental Facility (GEF), which aim to improve management system of fisheries and critical marine habitats linkages in the South China Sea and Gulf of Thailand as well as promote sustainability of fisheries and fishing communities in the region. In this regard, coastal area in Surat Thani Province has been selected for one of the fisheries refugia sites in Thailand.

In order to implement the project appropriately and efficiently, covering the entire coastal area of Surat Thani Province, the Notification of Surat Thani Province No. 702/2561 Re: Appointment of Committee for consideration of Fisheries Refugia in Samui Island of Surat Thani Province for the project entitled Establishment and Operation of a Regional System of Fisheries Refugia in the South China Sea and Gulf of Thailand, dated 31th January B.E. 2561 shall be repealed. Thus, Site-Based Fisheries Refugia Management Board in Surat Thani Province shall be appointed comprising the following members:

- | | |
|--|-----------|
| 1. Director of Surat Thani Fisheries Provincial Office | Chairman |
| 2. Director of Central Gulf Fisheries Research and Development Center (Chumphon),
Department of Fisheries | Committee |
| 3. Director of Coastal Aquaculture Research and Development Regional Center 3
(Surat Thani), Department of Fisheries | Committee |
| 4. Director of Marine and Coastal Resources Research and Development Center,
the Central Gulf of Thailand, Department of Marine and Coastal Resources | Committee |
| 5. Representative from Provincial Office of Natural Resources and Environment
Surat Thani, Ministry of Natural Resouces and Environment | Committee |
| 6. Chief of Muang Surat Thani Fisheries District Office | Committee |
| 7. Chief of Tha Chana Fisheries District Office | Committee |
| 8. Chief of Chaiya Fisheries District Office | Committee |
| 9. Chief of Tha Chang Fisheries District Office | Committee |
| 10. Chief of Phun Phin Fisheries District Office | Committee |
| 11. Chief of Kanchanadit Fisheries District Office | Committee |
| 12. Chief of Donsak Fisheries District Office | Committee |
| 13. Director of the Fisher Association of Surat Thani | Committee |
| 14. Director of the trawl Association of Surat Thani | Committee |
| 15. Tha Chana Subdistrict Head | Committee |
| 16. Takrop Subdistrict Head | Committee |
| 17. Phum Riang Subdistrict Head | Committee |
| 18. Li Let Subdistrict Head | Committee |
| 19. Khlong Chanak Subdistrict Head | Committee |
| 20. Donsak Subdistrict Head | Committee |
| 21. Tha Thong Mai Subdistrict Head | Committee |
| 22. Thakhian Thong Subdistrict Head | Committee |

23. Kadae Subdistrict Head	Committee
24. Tha Thong Subdistrict Head	Committee
25. Phlai Wat Subdistrict Head	Committee
26. Chairman of Tha Krachai Small-Scale Fishing Group	Committee
27. Chairman of Ao Li Let Mangrove Conservation and Aquatic Resources Enrichment Group	Committee
28. Chairman of Aquatic Resources Management for Sustainable Community Group	Committee
29. Chairman of Ban Nang Kam Coastal Fishing Group	Committee
30. Chairman of Tha Chang Coastal Small-Scale Fishing Group	Committee
31. Chairman of Phum Rieng Aquatic Resources Conservation Group	committee
32. Chairman of Forest and Sea for Life Foundation	Committee
33. Asst. Prof. Amonsak Sawusdee, Ph.D., Walailak University	Committee
34. Representative from Marine and Coastal Resources Administration Office 5 Surat Thani, Department of Marine and Coastal Resources	Committee
35. Head of Lang Suan Marine Fisheries Patrol Unit (Chumphon), Department of Fisheries	Committee
36. Head of Ko Tham Marine Fisheries Patrol Unit (Nakhon Si Thammarat), Department of Fisheries	Committee
37. Head of Fishing Ground Development and Rehabilitation Unit, Central Gulf Fisheries Research and Development Center (Chumphon), Department of Fisheries	Committee
38. Head of Fisheries Administration and Management Group, Surat Thani Fisheries Provincial Office, Department of Fisheries	Committee and Secretary
39. Assigned Fisheries Technical Officer, Central Gulf Fisheries Research and Development Center (Chumphon), Department of Fisheries	Committee and Assistant Secretary

Terms of Reference of Site-Based Fisheries Refugia Management Board in Surat Thani Province are:

1. Recommend for execution of establishment and operation of Fisheries Refugia in Surat Thani Province;
2. Review and approve work plan and outputs of Fisheries Refugia project regarding its purposes and goal;
3. Facilitate co-operation with relevant provincial organizations to promote the integrated approaches for effective management of fisheries resources and Fisheries Refugia under related concepts and regulations;
4. Review and approve progress reports for transmission to the meetings of the National Fisheries Refugia Committee;
5. Facilitate laying down the measures for sustainable management of Fisheries Refugia in Surat Thani Province under acceptances from stakeholders and relevant provincial organizations; and
6. Take the other necessary actions for effectiveness of Fisheries Refugia management in Surat Thani Province.

This Notification shall be effective from now on.

Notified on 20th March B.E. 2562 (2019)

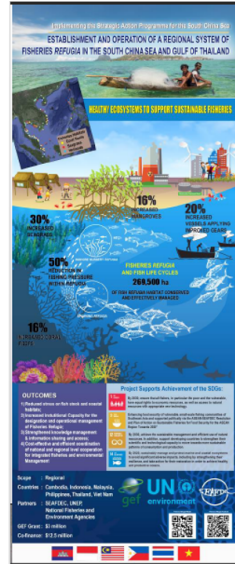
Signed Theera Anantaseriwitthaya

(Mr. Theera Anantaseriwitthaya)

Vice Governor, for the Governor of Surat Thani Province

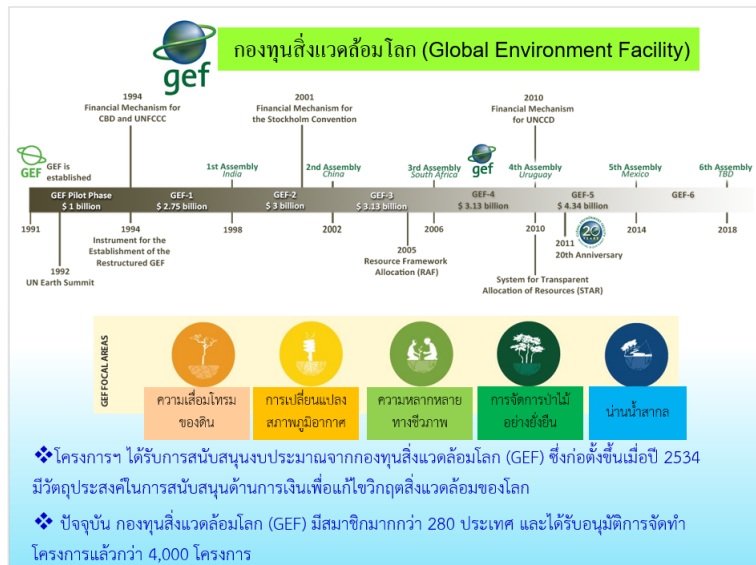
ANNEX 4

Overview of the Project: Establishment and Operation of a Regional System of Fisheries Refugia in the South China Sea and Gulf of Thailand



ความเป็นมาของโครงการ
Establishment and Operation of a regional System of Fisheries Refugia in the South China Sea and Gulf of Thailand

การจัดตั้งและดำเนินงานระบบบริหารจัดการพื้นที่หลบภัยสัตว์น้ำระดับภูมิภาคในทะเลจีนใต้และอ่าวไทย





Reversing Environmental Degradation Trends
in the South China Sea and Gulf of Thailand
(2002 – 2007) (2545 – 2550)





- ป่าชายเลน
- ปะการัง
- หญ้าทะเล
- พื้นที่ชุ่มน้ำ
- มลพิษจากพื้นดิน
- การประมง



องค์ความรู้ด้านประมงและแหล่งที่อยู่อาศัยที่สำคัญของสัตว์น้ำ
ในแถบทะเลจีนใต้และอ่าวไทย

- ❖ รายงานระดับชาติเรื่องการประมง
- ❖ รายงานระดับชาติเกี่ยวกับแนวปะการัง, หญ้าทะเล, พื้นที่ชุ่มน้ำ, ป่าชายเลน
- ❖ ลักษณะแหล่งที่อยู่อาศัย 142 แหล่ง
- ❖ ข้อมูลแหล่งที่อยู่อาศัยต่างๆ
- ❖ ฐานข้อมูลทรัพยากรในแถบทะเลจีนใต้



ข้อมูลการประมงในทะเลจีนใต้


ทรัพยากรประมงมีความสำคัญอย่างยิ่งต่อความมั่นคงด้านอาหาร
และยังเป็นแหล่งรายได้สำคัญของประเทศต่างๆ ในภูมิภาคนี้

ผลผลิตสัตว์น้ำจากทะเลจีนใต้มีส่วนประมาณ 10% ของการผลิตจากทั่วโลก

การใช้ทรัพยากรประมงถึงจุดสูงสุดแล้ว และเกินศักยภาพไปแล้วในหลายพื้นที่

ทรัพยากรประมงจะฟื้นฟูได้ ก็ต่อเมื่อลดกำลังการจับลง

แต่เป็นการยากที่จะลดกำลังการจับ
เพราะชุมชนในภูมิภาคนี้พึ่งพาการทำประมงในระดับสูง



INTERNAL INFORMATION SESSION ON THE SEAFDEC/UNEP/GEF FISHERIES REFUGIA PROJECT

ความสำคัญของทะเลจีนใต้

- ❖ ตั้งอยู่ที่ศูนย์กลางของคาบสมุทร Indo-Pacific (มีความสำคัญระดับโลกและภูมิภาค)
- ❖ 11% ของป่าโกงกางทั่วโลกพบได้ในพื้นที่ชายฝั่งของทะเลจีนใต้
- ❖ มีแนวปะการังขนาด 9,300 ตร.กม. ในพื้นที่ชายฝั่ง
- ❖ มีพื้นที่หญ้าทะเล 780 ตร.กม. (~ 1/3 จาก 60 สายพันธุ์หญ้าทะเลที่รู้จักกันดี)
- ❖ มีความสำคัญต่อภูมิภาคและต่อประเทศในเรื่องของความอุดมสมบูรณ์ของสัตว์น้ำและแหล่งอาศัย
- ❖ การเสื่อมสภาพและการสูญเสียแหล่งที่อยู่อาศัยเป็นผลมาจากภัยคุกคามที่เกิดขึ้นอย่างต่อเนื่อง

Abstract: Status and trends in coastal habitats of the South China Sea

Si Tuan Vo¹, John C. Perretta², Christopher J. Paterson³

South China Sea Project Coordinating Unit, United Nations Building, UN ESCAP Subdivision 9th Avenue, Bangkok 10260, Thailand

ARTICLE INFO

ABSTRACT

The South China Sea is an area of globally significant biological diversity. The Food and Agriculture Organization (FAO) has identified the South China Sea and Gulf of Thailand (SCGT) project as one of the world's most important marine ecosystems. This project aims to assess the status and trends in coastal habitats of the SCGT and to provide a baseline for the development of a coastal habitat management plan. The project focuses on the distribution and status of the South China Sea coastal habitats of mangroves, coral reefs, and seagrass. The project also aims to assess the status and trends in coastal habitats of the South China Sea and to provide a baseline for the development of a coastal habitat management plan. The project focuses on the distribution and status of the South China Sea coastal habitats of mangroves, coral reefs, and seagrass. The project also aims to assess the status and trends in coastal habitats of the South China Sea and to provide a baseline for the development of a coastal habitat management plan. The project focuses on the distribution and status of the South China Sea coastal habitats of mangroves, coral reefs, and seagrass.



บทบาทของระบบนิเวศประมงต่อการทำประมงอย่างยั่งยืน


ระบบนิเวศในทะเลจีนใต้มีบทบาทสำคัญต่อความยั่งยืนของสัตว์น้ำ เป็นแหล่งอาหาร และรายได้






ป่าชายเลน ปะการัง หญ้าทะเล พื้นที่ชุมชน

ระบบนิเวศเหล่านี้เป็นแหล่งอาศัยหลบภัยของสัตว์น้ำในช่วงที่สำคัญของวงจรชีวิต เช่น ในระยะตัวอ่อน ระยะสืบพันธุ์วางไข่ หรือช่วงอพยพย้ายถิ่น




การสูญเสียของระบบนิเวศที่สำคัญในทะเลจีนใต้


การลดลงของพื้นที่ระบบนิเวศโดยรวมอย่างต่อเนื่อง ทำให้เกิดความวิตกกังวลอย่างมากต่อความยั่งยืนของการประมง

อัตราการสูญเสียของระบบนิเวศในรอบ 10 ปี

- ❖ แหล่งหญ้าทะเล (Seagrass) ลดลงประมาณ 30%
- ❖ ป่าชายเลน (Mangroves) ลดลงประมาณ 16%
- ❖ แนวปะการัง (Coral Reefs) ลดลงประมาณ 16%

การประมงเป็นปัจจัยสำคัญในการสูญเสียของระบบนิเวศและความหลากหลายทางชีวภาพในทะเลจีนใต้อย่างต่อเนื่อง





การพัฒนาแนวความคิดเกี่ยวกับ “Fisheries Refugia”

Fisheries Refugia:

- ❖ พื้นที่เฉพาะที่มีความสำคัญต่อวงจรชีวิตของสัตว์น้ำ
- ❖ มีการระบุขอบเขตพื้นที่และช่วงเวลาที่กำหนดเป็นพื้นที่ Fisheries Refugia
- ❖ **ไม่ควรเป็นพื้นที่ห้ามทำการประมงโดยสิ้นเชิง**
- ❖ กำหนดพื้นที่เพื่อปกป้องสัตว์น้ำในช่วงวิกฤตของชีวิต เช่น ช่วงวางไข่, เลี้ยงตัววัยอ่อน หรือเป็นเส้นทางอพยพเพื่อการสืบพันธุ์ เป็นต้น



Fisheries Refugia คือ “พื้นที่ทางทะเลหรือชายฝั่งที่กำหนดไว้ในเชิงภูมิศาสตร์และช่วงเวลา ซึ่งใช้มาตรการการจัดการโดยเฉพาะ เพื่อรักษานกพันธุ์สัตว์น้ำที่สำคัญ [ทรัพยากรประมง] ในช่วงระยะเวลาที่สำคัญของวงจรชีวิตของสัตว์น้ำนั้นๆ เพื่อการใช้ประโยชน์อย่างยั่งยืน.”







ESTABLISHMENT AND OPERATION OF A REGIONAL SYSTEM OF FISHERIES REFUGIA IN THE SOUTH CHINA SEA AND GULF OF THAILAND

การจัดตั้งและดำเนินงานระบบบริหารจัดการพื้นที่หลบภัยสัตว์น้ำระดับภูมิภาคในทะเลจีนใต้และอ่าวไทย





ประเทศที่เข้าร่วม โครงการทั้งสิ้น 6 ประเทศ :

- ราชอาณาจักรกัมพูชา 
- สาธารณรัฐอินโดนีเซีย 
- มาเลเซีย 
- สาธารณรัฐฟิลิปปินส์ 
- ราชอาณาจักรไทย 
- สาธารณรัฐสังคมนิยมเวียดนาม 





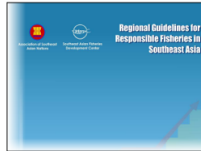
เป้าหมาย & วัตถุประสงค์

เป้าหมายระยะยาว: เกิดการเปลี่ยนแปลงในวิธีการบริหารจัดการ เพื่อให้ภาคการประมงและสิ่งแวดล้อม/ระบบนิเวศ อยู่ร่วมกันได้อย่างยั่งยืน

วัตถุประสงค์: เพื่อกำหนด/ปรับปรุงวิธีการจัดการด้านการประมงให้เชื่อมโยงกับแหล่งที่อยู่อาศัยในช่วงวิกฤตของวงจรชีวิตสัตว์น้ำ ตามแนวทาง Fisheries Refugia พร้อมทั้งจัดทำเครือข่าย Fisheries Refugia ในทะเลจีนใต้และอ่าวไทย เพื่อให้บรรลุถึงความยั่งยืนของทรัพยากรประมงในน่านน้ำของภูมิภาคเอเชียตะวันออกเฉียงใต้



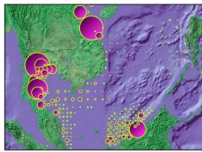
การประชุมปรึกษาหารือผู้มีส่วนได้ส่วนเสียระดับภูมิภาค ภายใต้งาน Fishery Refugia



แนวทางการดำเนินงานระหว่างภาครัฐ ภายใต้งาน Fishery Refugia



การประชุมเชิงปฏิบัติการการจัดทำแผนที่ของพื้นที่ Fishery Refugia



การวิเคราะห์ข้อมูลเชิงปลาและปลาวัยอ่อนเพื่อระบุพื้นที่ Fishery Refugia



การพัฒนาช่องทางเผยแพร่ข้อมูล Fishery Refugia

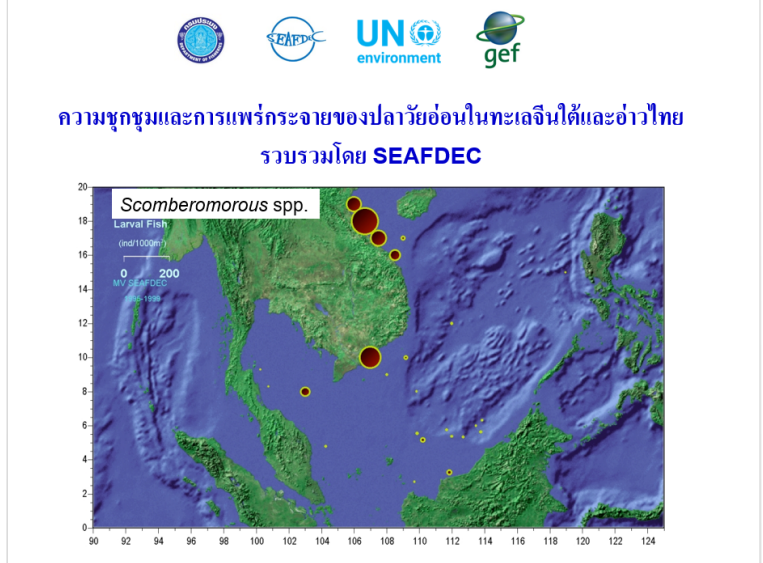
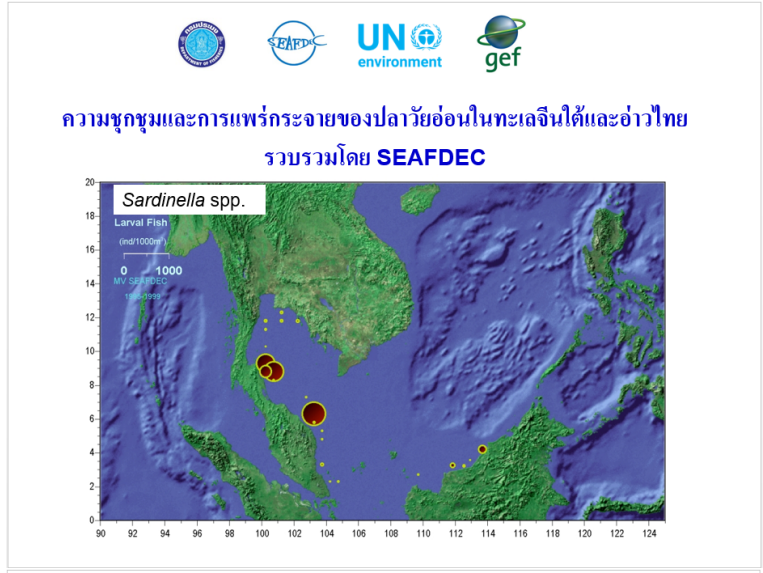
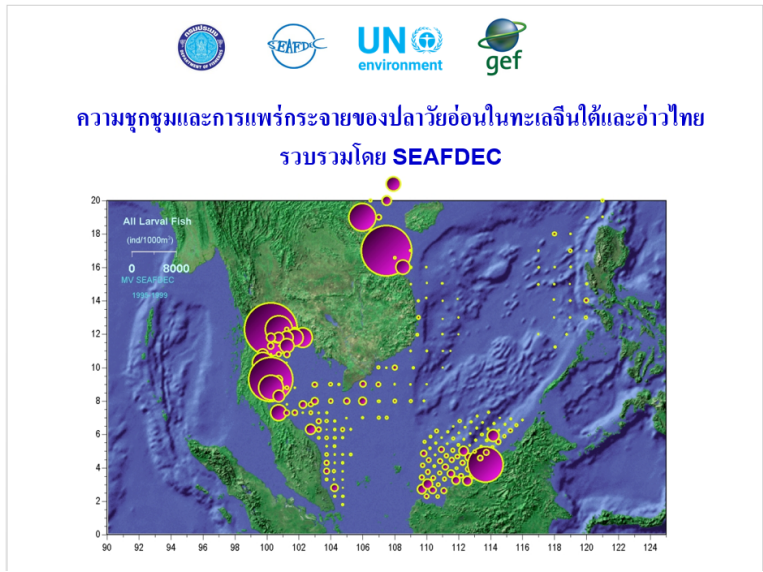



การจัดฝึกอบรมในระดับภูมิภาคด้านวิชาการและการจัดการเกี่ยวกับ Fishery Refugia



การประชุมปรึกษาหารือในระดับภูมิภาค เกี่ยวกับการระบุพื้นที่ Fisheries Refugia







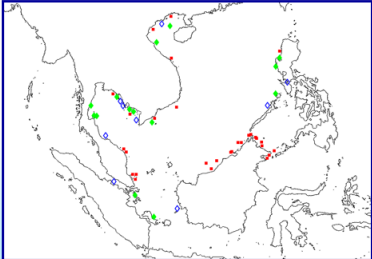
พื้นที่วิกฤตที่สำคัญต่อวงจรชีวิตของสัตว์น้ำทะเลเงินใต้และอ่าวไทย


จากกระบวนการรวบรวมข้อมูลที่ผ่านมา ระบุได้ว่ามีพื้นที่ **52** แห่งที่เป็นพื้นที่สืบพันธุ์วางไข่และอนุบาลสัตว์น้ำ

กระบวนการของพื้นที่:

- ❖ ชื่อพื้นที่
- ❖ พิกัดทางภูมิศาสตร์
- ❖ ชนิดของสัตว์น้ำที่ใช้พื้นที่นั้นในช่วงวิกฤตของวงจรชีวิต (วางไข่, เลี้ยงตัววัยอ่อน ฯลฯ)
- ❖ ช่วงเวลาที่ใช้พื้นที่

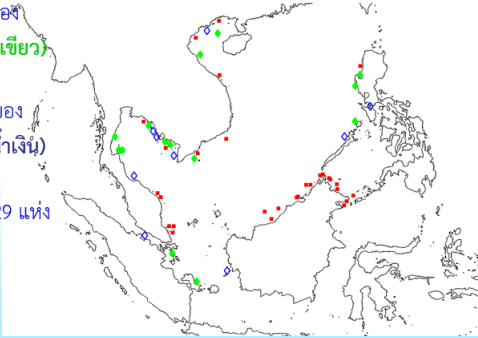
ยังมีความต้องการข้อมูลเพิ่มเติมเกี่ยวกับลักษณะพื้นที่ และชนิดของสัตว์น้ำที่ใช้พื้นที่นั้นๆ ในช่วงวิกฤตของวงจรชีวิต เพื่อพัฒนาระบบบริหารจัดการต่อไป




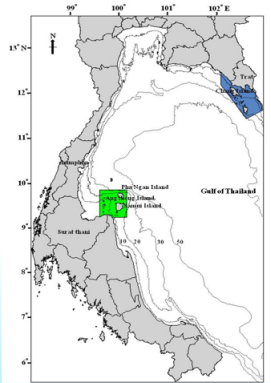


พื้นที่วิกฤตที่สำคัญต่อวงจรชีวิตของสัตว์น้ำทะเลเงินใต้และอ่าวไทย

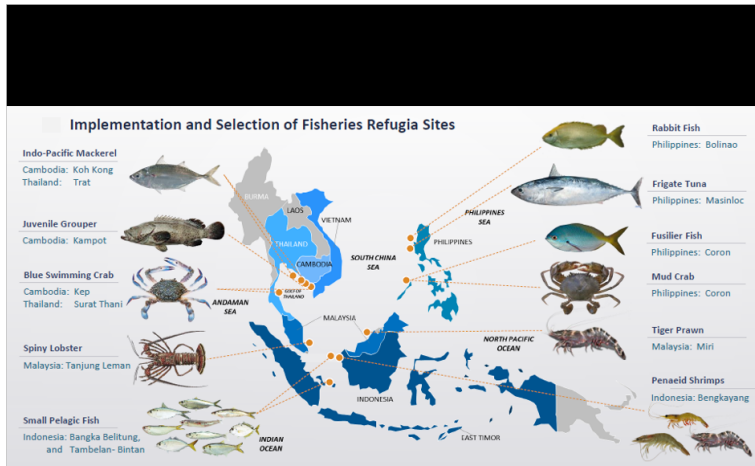
- ❖ พื้นที่ในระยะแรกของโครงการฯ 14 แห่ง (สีเขียว)
- ❖ พื้นที่ในระยะที่ 2 ของโครงการฯ 9 แห่ง (สีน้ำเงิน)
- ❖ พื้นที่เพิ่มเติมอีก 29 แห่ง ซึ่งต้องมีข้อมูลเพิ่มเติม (สีแดง)







พื้นที่ดำเนินโครงการ Fisheries Refugia ระยะแรกในประเทศไทย



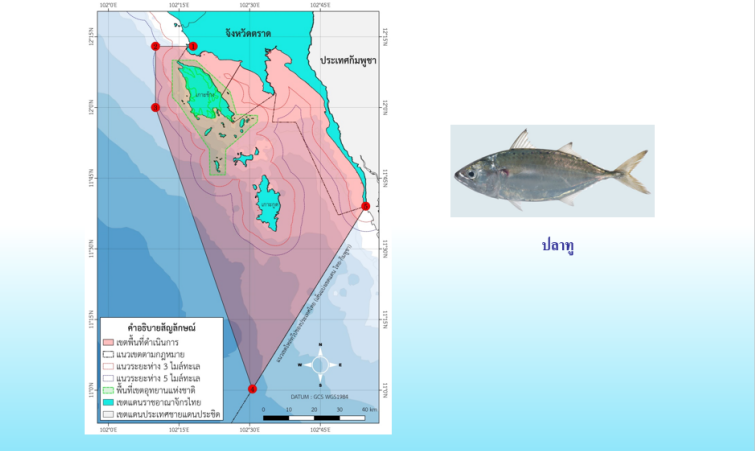
การประชุมภายใต้โครงการ Fisheries Refugia



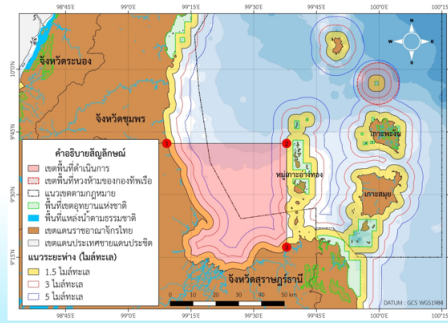
การประชุมภายใต้โครงการ Fisheries Refugia



สัตว์น้ำเป้าหมายและพื้นที่ดำเนินโครงการ Fisheries Refugia ในจังหวัดตราด



สัตว์น้ำเป้าหมายและพื้นที่ดำเนินโครงการ Fisheries Refugia ในจังหวัดสุราษฎร์ธานี




ปูม้า

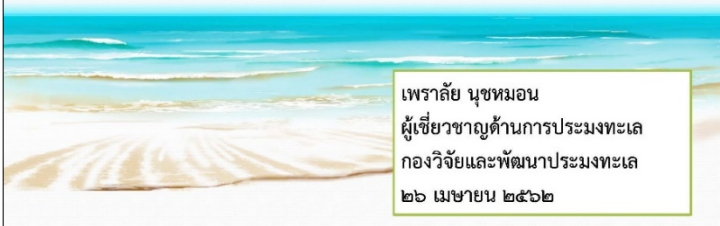


ANNEX 5


Conservation and Rehabilitation of Blue Swimming Crab Resources in Thai waters




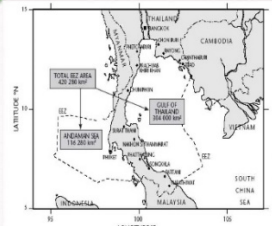
การบริหารจัดการปูม้าบริเวณอ่าวไทย




เพราลัย นุชหมอน
ผู้เชี่ยวชาญด้านการประมงทะเล
กองวิจัยและพัฒนาประมงทะเล
๒๖ เมษายน ๒๕๖๒



ปูม้า

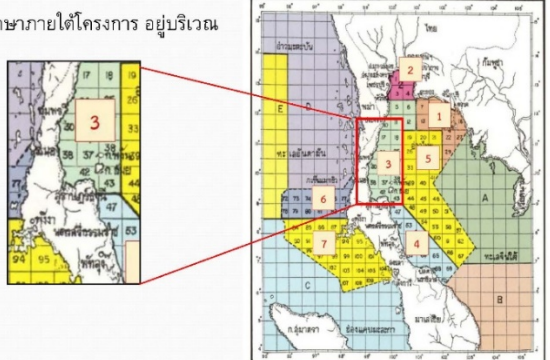



ชื่อวิทยาศาสตร์ *Portunus pelagicus*, Linnaeus (๑๗๕๘)
ชื่อสามัญภาษาอังกฤษ : Blue Swimming Crab Flower crab, Blue crab
ชื่อท้องถิ่น : ปูม้า

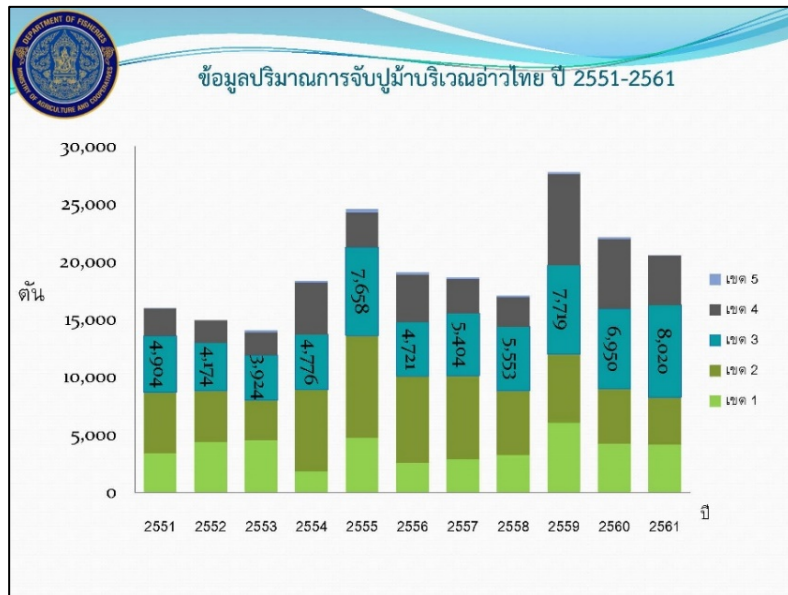


ข้อมูลปริมาณการจับปูม้า

- พื้นที่ทำการศึกษากายไตโครงการ อยู่บริเวณ เขต 3



แหล่งข้อมูลประมงทะเลไทย
 สีน้ำเงิน - เขตการประมงทะเล
 สีเขียว - เขตการประมง



การอนุรักษ์และฟื้นฟูทรัพยากรปูม้า

กองวิจัยและพัฒนาประมงทะเล กรมประมง

เนื้อหาประกอบการบรรยายโครงการ “คืนปูม้าสู่ทะเลไทย”

เนื้อหาบรรยาย

ความสำคัญของปูม้า

ผลผลิตของปูม้าในน่านน้ำไทย

การอนุรักษ์และฟื้นฟู


การบริหารจัดการทรัพยากรประมงเชิงระบบนิเวศ

- ด้านความสมบูรณ์ของระบบนิเวศ: ทำซั้ง ปะการังเทียม การทำธนาคารปูม้า ธนาคารปูม้ารูปแบบต่างๆ
- ด้านธรรมชาติ: การทำประมงอย่างมีความรับผิดชอบต่อ
- ด้านความอยู่ดีมีสุขของมนุษย์: การเพิ่มมูลค่าของสัตว์น้ำ และส่งเสริมอาชีพการทำประมง

ความเท่าเทียมหญิงชายในการอนุรักษ์และฟื้นฟูทรัพยากรประมง

ความสำคัญของปูม้า

- ปูม้าเป็นทรัพยากรสัตว์น้ำที่มีคุณค่าทางเศรษฐกิจของประเทศไทย
- ส่งออกเป็นสินค้าสัตว์น้ำไปขายยังต่างประเทศ เช่น ฮองกง สิงคโปร์ มาเลเซีย และสหรัฐอเมริกา



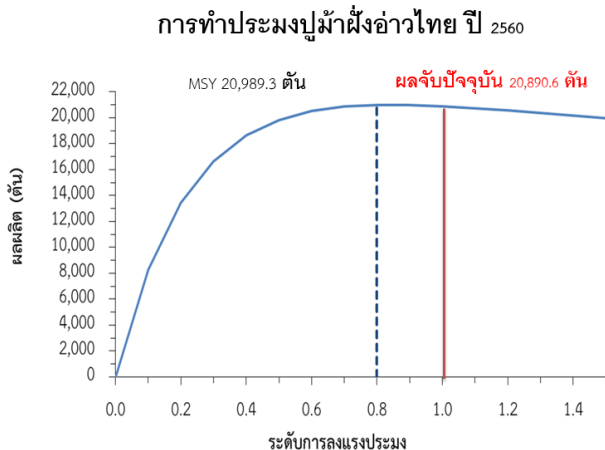
- ผลผลิตปูม้าในน่านน้ำไทยมีแนวโน้มเพิ่มสูงขึ้นจาก ปี 2529 (30,432 ตัน) เพิ่มขึ้นสูงสุดในปี 2541 มีผลผลิต 46,678 ตัน
- ผลผลิตลดลงต่อเนื่อง ในปี 2556 มีผลผลิตลดลงเหลือ 25,712 ตัน ขณะที่ความต้องการปูม้ามากขึ้น

ผลผลิตปูม้าในน่านน้ำไทย ปี 2550-2560

ปี	อ่าวไทย	อันดามัน
2550	16,638	7,583
2551	16,156	7,417
2552	15,132	8,630
2553	14,262	8,574
2554	18,411	10,379
2555	24,741	8,723
2556	19,216	6,496
2557	18,721	5,169
2558	17,076	5,303
2559	27,733	3,419
2560	22,077	4,482




การทำประมงปูม้าฝั่งอ่าวไทย ปี 2560

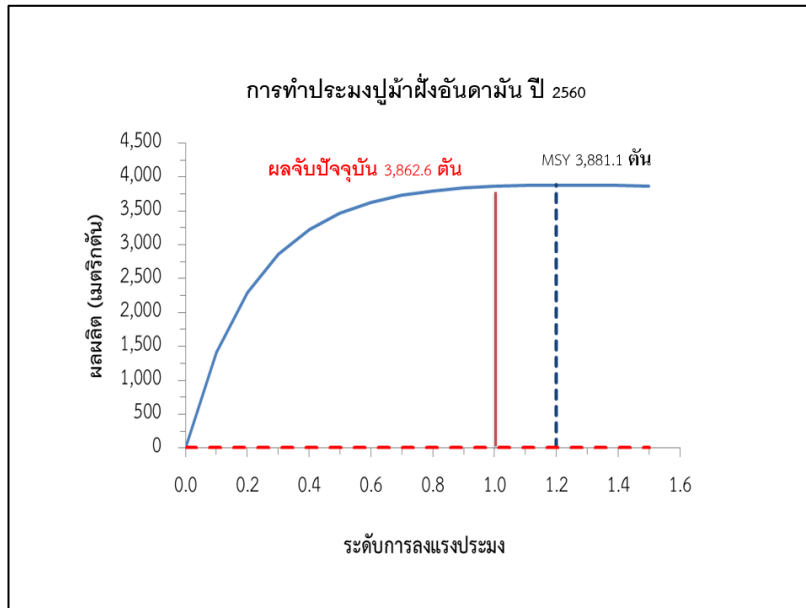


MSY 20,989.3 ตัน

ผลจับปัจจุบัน 20,890.6 ตัน

ผลผลิต (ตัน)

ระดับการลงประมง



บริโภคในประเทศ 32,000 ตัน ส่งออก 5,000 ตัน
จับจากธรรมชาติ 22,500 ตัน นำเข้า 14,500 ตัน



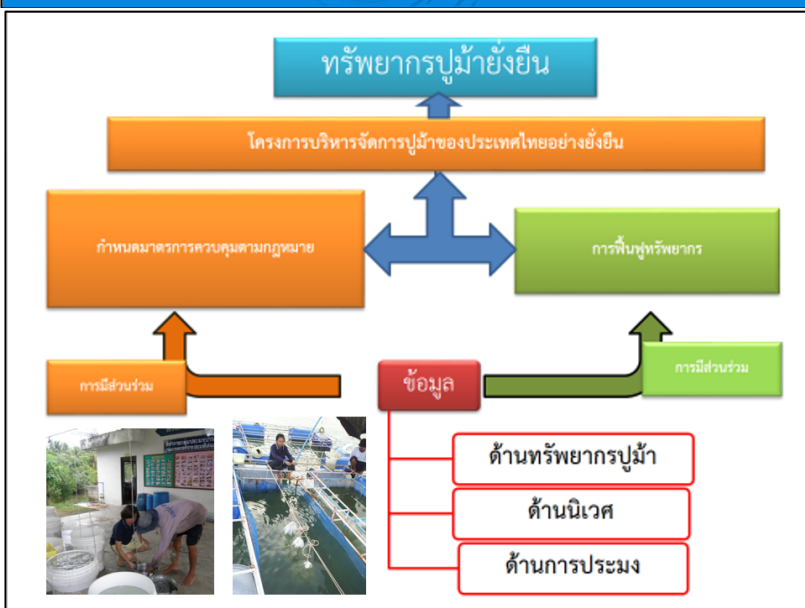


การอนุรักษ์และฟื้นฟู

การอนุรักษ์ คือ การใช้ทรัพยากรธรรมชาติและสิ่งแวดล้อมอย่างฉลาด โดยใช้ให้น้อย เพื่อให้เกิดประโยชน์สูงสุด คำนึงถึงระยะเวลาในการใช้ให้ยาวนาน และเกิดผลเสียหายน้อยต่อสิ่งแวดล้อมน้อยที่สุด รวมทั้งต้องมีการกระจายการใช้ทรัพยากรธรรมชาติอย่างทั่วถึง



การฟื้นฟู คือ การทำให้ธรรมชาติและสิ่งแวดล้อมกลับเจริญงอกงามขึ้นมาใหม่



การบริหารจัดการทรัพยากรประมงเชิงระบบนิเวศ

การพัฒนาอย่างยั่งยืน
เพื่อลูกหลานในอนาคต



การอนุรักษ์และฟื้นฟูทรัพยากรปูม้าเชิงระบบนิเวศ

ยึดหลักสามประการ ดังนี้

1. ความสมบูรณ์ของระบบนิเวศ: ทำซั้ง ปะการังเทียม ธนาครปูม้า ปลุกป่าชายเลน
2. ธรรมาภิบาล: การทำประมงอย่างมีความรับผิดชอบ การบังคับใช้กฎหมาย
3. ความอยู่ดีมีสุขของมนุษย์: การเพิ่มมูลค่าของสัตว์น้ำ การส่งเสริมอาชีพเสริมให้ชาวประมง จัดการองค์ความรู้เกี่ยวกับธนาครปูม้า

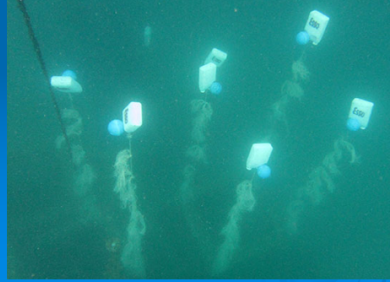
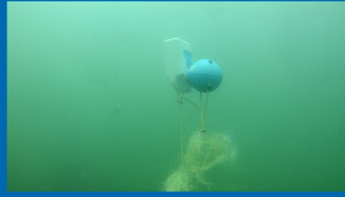


1. ด้านความสมบูรณ์ของระบบนิเวศ

1.1 การสร้างซั้งกอที่ทำมาจากวัสดุจากธรรมชาติ เช่น ทางมะพร้าว



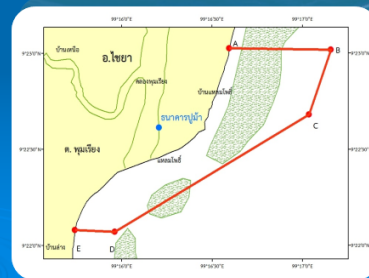
1.2 การทำซั้งเชือก



1.3 การจัดสร้างปะการังเทียม



1.4 การจัดทำเขตอนุรักษ์พันธุ์ปูม้า





การส่งเสริมการจัดการปูม้าโดยชุมชนมีส่วนร่วม
โครงการพัฒนาคนและบริหารจัดการประมงประเทศไทยปี 2561

กำหนดเขตอนุรักษ์ปูม้าบ้านปากคลองลึก อำเภอดอนสัก จังหวัดสุราษฎร์ธานี

พิกัดตำแหน่งเขตอนุรักษ์ปูม้า

A	9°18'44.428"N	99°40'53.497"E
B	9°18'37.250"N	99°40'43.579"E
C	9°18'34.647"N	99°40'37.949"E
D	9°18'43.113"N	99°40'32.234"E
E	9°18'33.000"N	99°39'30.000"E
F	9°18'57.000"N	99°39'30.000"E
G	9°19'06.000"N	99°40'24.000"E

ขอความร่วมมือไม่ให้ทำการประมงปูม้าในเขตอนุรักษ์
ซึ่งเป็นแนวเขตของปะการังเขต และปะการัง หาดหินปูม้าฝั่งตะวันออกพื้นที่ทั้งหมด
สนับสนุนโดย... ศูนย์วิจัยและพัฒนาประมงสัตว์ทะเลชายฝั่ง (ชุมพร) ชุมพรวาระประมงดอนสัก

1.5 ปล่อยลูกพันธุ์ปูม้า และแม่ปูไข่ในแนวเขตอนุรักษ์ฯ



1.6 การดูแลแหล่งหญ้าและป่าชายเลน



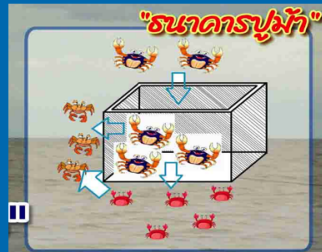
1.7 ชุมชนควรมีส่วนร่วมในการทำความสะอาดและคัดแยกขยะ



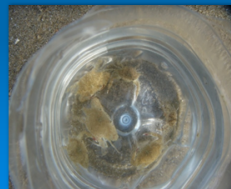
ไม่ทิ้งขยะลงบริเวณหลังบ้านที่ติดทะเลหรือ
ทำขึ้นสัตว์น้ำ ยกตัวอย่างขยะจำพวก
เครื่องมือประมงที่หมดอายุการใช้งาน อวน
ขาดหรือลอบปูที่หมดสภาพ



1.8 การจัดตั้งธนาคารปูม้า



การฝาก



ดอกเบี้ยยและผลิต

วิธีการหาแม่ปูเข้าธนาคารปูม้า

รูปแบบวิธีการนำเข้าแม่ปูม้าของ
ต่างประเทศ

1. การบริจาคม
2. การซื้อ
3. การกู้เพื่อซื้อ

รูปแบบวิธีการนำเข้าแม่ปูม้าของไทย
ณ ปัจจุบัน

1. การบริจาคมโดยชาวประมง
 - เมื่อปูม้าไข่แล้ว นำแม่ปูขายนำรายได้เข้าสู่กองกลาง เพื่อให้กลุ่มฯ บริหารจัดการต่อไป
 - เมื่อปูม้าไข่แล้ว ชาวประมงนำปูม้ากลับคืนไปขายเอง
 - เมื่อปูม้าไข่แล้ว ชาวประมงนำปูม้าปล่อยคืนสู่ธรรมชาติ
2. ซื้อเข้า



ธนาคารปูม้ารูปแบบต่างๆ



1) รูปแบบกระชังที่ยึดไว้ในทะเล

นำแม่ปูม้าไข่นอกกระดองมาพักไว้ในกระชังที่ยึดไว้ในทะเล เมื่อแม่ปูเชื้อไข่มดแล้ว ก็จะนำไปขาย ส่วนตัวอ่อนลูกปูก็จะเติบโตเองตามธรรมชาติการใช้กระชังจะมีหลายขนาดทั้งขนาดเล็ก และขนาดใหญ่ขึ้นอยู่กับความเหมาะสมในแต่ละสถานที่ รูปแบบนี้ทำกันมากเพราะใช้งบประมาณ และการดูแลค่อนข้างน้อย ดังตัวอย่าง



ธนาคารปูม้าบ้านสะพานหิน อ. ชะอำ จ. เพชรบุรี



ธนาคารปูม้าบ้านเกาะเตียบ อำเภอปะทิว จังหวัดชุมพร

2) รูปแบบโรงเรือนในหมู่บ้านชาวประมง

นำแม่ปูม้าไข่นอกกระดองมาพักไว้ในโรงเพาะฟัก ในหมู่บ้านชาวประมงซึ่งอยู่ใกล้ชายฝั่งทะเล เมื่อแม่ปูเชื้อไข่มดแล้วก็จะถูกนำไปขาย ส่วนตัวอ่อนก็จะถูกปล่อยสู่ธรรมชาติ ดังตัวอย่าง



ธนาคารปูม้าบ้านหนองเสม็ด อำเภอบางสะพานน้อย จังหวัดประจวบคีรีขันธ์



ธนาคารปูม้าตำบลแหลมผักเบี้ย อำเภอบ้านแหลม จังหวัดเพชรบุรี



3) ธนาคารปูม้าแบบคอนโด



ธนาคารปูม้าแบบคอนโด อำเภอสัตหีบ จังหวัดชลบุรี



ธนาคารปูม้าแบบคอนโด อำเภอสัตหีบ จังหวัดชลบุรี

4) ธนาคารปูม้าแบบก้นคอก

สภาพใกล้เคียงกับธรรมชาติของปูม้ามากที่สุด มีอาหารธรรมชาติสมบูรณ์ เช่น หอย กะพง หอยแมลงภู่ เป็นต้น มีที่หลบซ่อนตัว เช่น ฝิ่งตัวในพื้นทราย สาหร่ายทะเล หญ้าทะเล



ธนาคารปูม้าแบบก้นคอก อำเภอวัง จังหวัดสตูล



ธนาคารปูม้าแบบก้นคอก บ้านแหลมโพธิ์ จ.สุราษฎร์ธานี

2. ด้านธรรมาภิบาล

2.1 การทำประมงอย่างมีความรับผิดชอบ

ห้ามใช้ลอบปูม้าที่มีขนาดช่องตาอย่างน้อยกว่า 2.5 นิ้ว ใช้อวนจมปูที่มีขนาดช่องตาอย่างน้อย ยกตัวอย่างที่บางสะพานน้อย ใช้ขนาดตาอวน 10-11 ซม. ทำให้จับปูม้าได้ขนาดใหญ่ มีขนาดขนาดเล็กกว่าแรก สืบพันธุ์ตัวน้อย



รณรงค์ไม่จับปูม้าขนาดความกว้าง
กระดองเล็กกว่าขนาดแรกสืบพันธุ์

ไม่ควรทำประมงใกล้ฝั่งมากเกินไป
เพราะ เป็นแหล่งเลี้ยงตัวอ่อนของลูกปูม้า

มีข้อตกลงชุมชนในการอนุรักษ์ปูม้า เช่น ที่บ้านบางเบิด
บางสะพานน้อย ชาวประมงมีข้อตกลงร่วมกันแบบไม่ใช่
ลอบปูม้าเนื่องจากลอบปูม้าจับทั้งขนาดเล็กและใหญ่

ควรปล่อยปูม้าไฉ่นอกกระดองคืนสู่ทะเลหรือนำมาเข้าธนาคารปูม้า



2.2 การบังคับใช้กฎหมาย

ห้ามทำประมงปูม้าไฉ่นอกกระดอง ตั้งแต่เดือน
ตุลาคม-ธันวาคมของทุกปี เพื่อให้แม่ปูได้สืบพันธุ์วางไข่

มีมาตรการปิดอ่าวหรือเขตมาตรการอนุรักษ์ โดยห้ามใช้
เครื่องมือประมงบางชนิด เพื่อปกป้องพื้นที่เลี้ยงตัวของลูก
สัตว์น้ำ ซึ่งทำให้ลูกปูม้ามีโอกาสรอดมากขึ้น




3 ด้านความอยู่ดีมีสุขของมนุษย์

3.1 การเพิ่มมูลค่าของสัตว์น้ำ
เช่น การขายปูม้ามีชีวิต การแปรรูปปูม้า




3.2 การส่งเสริมอาชีพเสริม
ให้ชาวประมง




ชาวประมงมีรายได้เพิ่มขึ้น การทำประมงปูม้าไม่เกินกำลังผลิต และทำตามข้อตกลงชุมชน
เรื่องการประมงปูม้าแบบรับผิดชอบได้ง่ายขึ้น

3.3 จัดการองค์ความรู้เกี่ยวกับธนาคารปูม้า

การฝึกอบรมความรู้เรื่องธนาคารปูม้า

ทำให้ชาวประมงมีความรู้และประสบการณ์ใหม่จากการฝึกอบรมและแลกเปลี่ยนประสบการณ์



การจัดตั้งศูนย์การเรียนรู้

ชุมชนมีความเข้มแข็ง เพิ่มศักยภาพเป็นแหล่งท่องเที่ยวเชิงนิเวศ เพิ่มรายได้ให้คนในพื้นที่

การมีสื่อประชาสัมพันธ์

ช่วยสร้างความรู้ความเข้าใจให้ผู้มาศึกษาดูงานและประชาสัมพันธ์ชุมชนหรือหมู่บ้านให้เป็นที่รู้จักด้วย

ปัญหาความล้มเหลวของการจัดตั้งธนาคาร

- ❖ รายได้ของธนาคารปูม้าไม่เพียงพอกับรายจ่าย
- ❖ ชาวประมงไม่เข้มแข็ง และขาดจิตสำนึก
- ❖ เมื่อขาดพี่เลี้ยงชาวประมงไม่ดำเนินการต่อ
- ❖ สภาพภูมิอากาศไม่เอื้ออำนวย ทำให้การดำเนินการกิจกรรมไม่ต่อเนื่อง



แนวความคิดการปูม้าในอนาคต

พัฒนาสร้างแอปพลิเคชัน ให้กับกลุ่มชนชน ประมงที่ดำเนินกิจกรรมธนาคารปูม้าทั่วประเทศ เพื่อให้ชาวประมงได้มีการบันทึกการทำประมงการ รับฝากแม่ปูไข่เข้าธนาคารปูม้าผ่านแอปพลิเคชัน เพื่อให้เกิดการรวบรวมข้อมูลฐานทรัพยากรปูม้า อย่างต่อเนื่อง รวดเร็ว และบุคคลทั่วไปสามารถ เข้าถึงข้อมูลได้อย่างสะดวกสบาย




ขยายผล อะไร อย่างไร

- ขยายผลธนาคารปูม้าที่ ประสบผลสำเร็จไปสู่ชุมชน อื่นๆ
- ขยายผลธนาคารปูม้าให้ได้ 500 แห่ง ใน ระยะเวลา 2 ปี เพื่อ “คืนปูม้าสู่ทะเลไทย”
- นำผลงานวิจัยที่มีองค์ ความรู้เดิมมาต่อยอด เพื่อ เพิ่มอัตราการรอดของลูกปูม้า ก่อนปล่อยคืนสู่ทะเล




ความเท่าเทียมหญิงชายในการอนุรักษ์และฟื้นฟูทรัพยากรประมง

สิทธิหญิงชายในประเทศไทยเท่าเทียมกัน แต่อาชีพประมงเหมือนเป็น อาชีพของเพศชาย ซึ่งในความเป็นจริงทุกเพศสามารถทำอาชีพประมงได้




ผู้หญิงเข้าสู่ภาคการประมงมากขึ้นนับตั้งแต่ขาดแคลนแรงงาน ทรัพยากรสัตว์น้ำลดลง และค่าครองชีพสูงขึ้น สามารถออกจับสัตว์น้ำ เพาะเลี้ยง และแปรรูปสัตว์น้ำได้อย่างดี

ผู้หญิงควรเลิกเข้าใจผิดว่า เป็นเพียงแม่บ้าน ว่างงาน ไม่มีบทบาทในการทำประมงทั้งที่ความจริงทำได้ตั้งแต่ต้นน้ำถึงปลายน้ำและทำมานานแล้ว
 ปัญหาสำคัญคือ ความคิดนี้ทำให้ขาดการพัฒนาตนเอง ไม่กล้าเข้ารับการฝึกอบรม ไม่กล้าออกเสียง ขาดโอกาสเรียนรู้เทคโนโลยีและเทคนิคใหม่ คุณภาพชีวิตจึงยังด้อยในสังคม



ทุกเพศมีสิทธิเข้าถึงกิจกรรมทางการประมง รัฐหรือผู้นำชุมชนควรประชาสัมพันธ์ และเปิดโอกาสให้เข้าร่วมกิจกรรมเกี่ยวกับอาชีพประมงอย่างทั่วถึง และกำหนดให้มีสัดส่วนของผู้หญิงร่วมกิจกรรมของชุมชนด้วย



ANNEX 6

Fishery Laws related to Blue Swimming Crab Management

กรมประมง

กองวิจัยและพัฒนาประมงทะเล

เนื้อหาประกอบกรรณการบรรยายโครงการ “คืนปูม้าสู่ทะเลไทย”

พระราชกำหนดการประมง พ.ศ.2558 และแก้ไขเพิ่มเติม พ.ศ.2560

มาตรา 5 ในพระราชกำหนดนี้

“ทะเลชายฝั่ง” หมายความว่า ทะเลที่อยู่ในราชอาณาจักรนับจากแนวชายฝั่งทะเลออกไปสามไมล์ทะเล เว้นแต่ในกรณีที่มีความจำเป็นเพื่อประโยชน์ในการบริหารจัดการทรัพยากรสัตว์น้ำจะออกกฎกระทรวงกำหนดให้เขตทะเลชายฝั่งในบริเวณใดมีระยะนับจากแนวชายฝั่งทะเลออกไปน้อยกว่าสามไมล์ทะเลก็ได้แต่ต้องไม่น้อยกว่าหนึ่งจุดห้าไมล์ทะเลและไม่เกินสิบสองไมล์ทะเลโดยให้มีแผนที่แสดงแนวเขตบริเวณที่กำหนดแนบท้ายกฎกระทรวงด้วย

“ทะเลนอกชายฝั่ง” หมายความว่า ทะเลที่อยู่ในราชอาณาจักรที่อยู่พ้นจากทะเลชายฝั่งจนสุดเขตเศรษฐกิจจำเพาะตามประกาศเขตเศรษฐกิจจำเพาะของราชอาณาจักรไทย หรือสุดเขตไหล่ทวีปที่เป็นสิทธิอธิปไตยของราชอาณาจักรไทยตามกฎหมายระหว่างประเทศ สุดแต่เขตใดจะไกลกว่า

“ประมงพื้นบ้าน” หมายความว่า การทำการประมงในเขตทะเลชายฝั่งไม่ว่าจะใช้เรือประมง หรือใช้เครื่องมือโดยไม่มีใช้เรือประมง ทั้งนี้ที่มีใช้เป็นประจำ



“ประมงพาณิชย์” หมายความว่า การทำการประมงโดยใช้เรือประมงที่มีขนาดตั้งแต่สิบตันกรอสขึ้นไป หรือที่ใช้เครื่องยนต์มีกำลังแรงม้าถึงขนาดที่รัฐมนตรีประกาศกำหนด หรือใช้เรือประมงโดยมีหรือใช้เครื่องมือทำการประมงตามประเภท วิธีจำนวนแรงงานที่ใช้หรือลักษณะการทำการประมงตามที่รัฐมนตรีประกาศกำหนด และให้หมายความรวมถึงการใช้เรือประมงดังกล่าวทำการแปรรูปสัตว์น้ำไม่ว่าจะมีการทำการประมงด้วยหรือไม่ก็ตาม



หมวดที่ 2 การบริหารจัดการด้านการประมง

ส่วนที่ 1 คณะกรรมการนโยบายการประมงแห่งชาติ







มาตรา 25

เพื่อส่งเสริมการมีส่วนร่วมและสนับสนุนชุมชนประมงท้องถิ่นในบำรุงรักษา การอนุรักษ์การฟื้นฟูและใช้ประโยชน์อย่างยั่งยืนจากทรัพยากรสัตว์น้ำ ให้กรมประมงดำเนินการให้ความช่วยเหลือดังต่อไปนี้

- สนับสนุนให้มีการรวมกลุ่ม และจัดให้มีการขึ้นทะเบียนองค์กรชุมชนประมงท้องถิ่น





สนับสนุนการรวมกลุ่ม



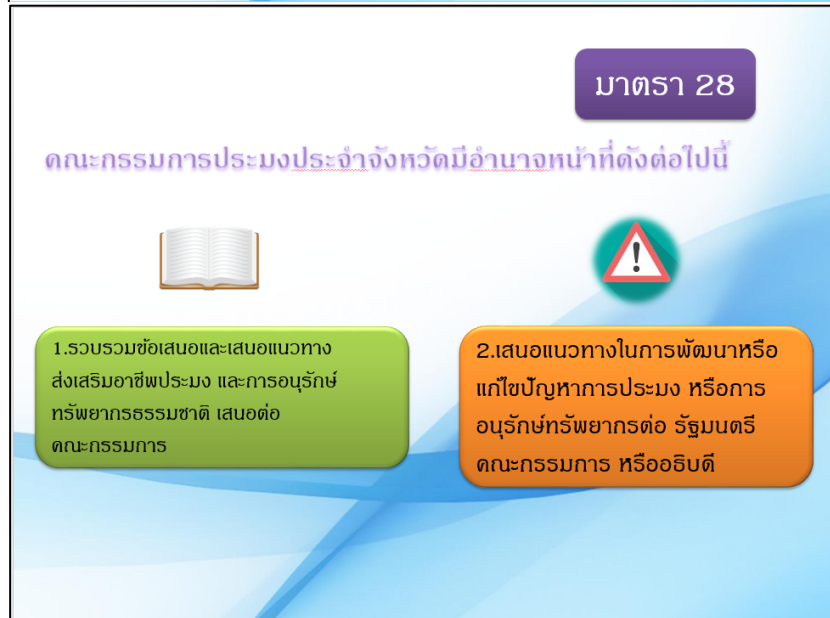
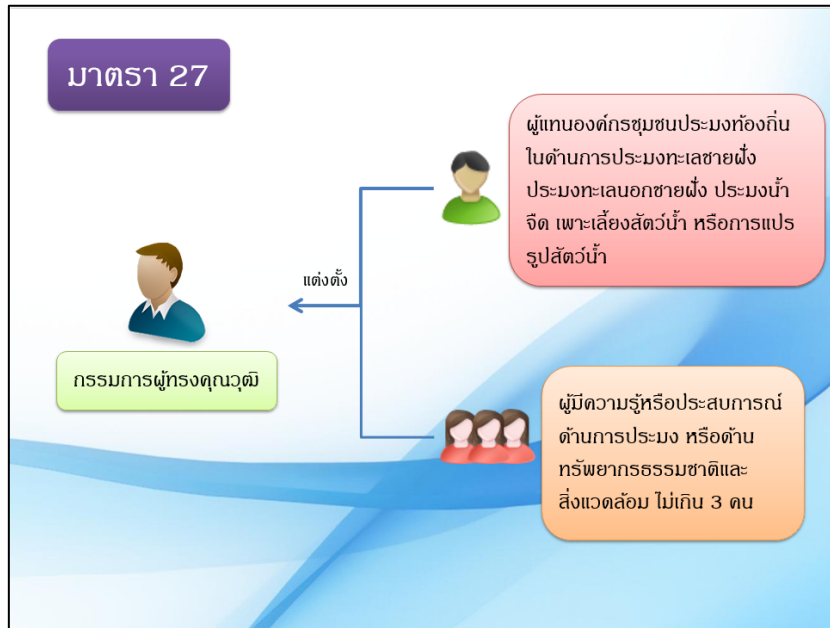




หมวดที่ 2 การบริหารจัดการด้านการประมง

ส่วนที่ 2 คณะกรรมการประมงประจำจังหวัด



คณะกรรมการประมงประจำจังหวัดมีอำนาจหน้าที่ดังต่อไปนี้



3.ออกประกาศตามมาตรา 56 มาตรา 71 และ มาตรา 77 โดยประกาศในราชกิจจานุเบกษา



4. ดำเนินการอื่นตามที่รัฐมนตรีหรือ คณะกรรมการมอบหมาย

จังหวัดใดไม่มีคณะกรรมการประมงประจำจังหวัด ให้อำนาจหน้าที่เป็นของประมง จังหวัดหรือผู้ซึ่งอธิบดีมอบหมาย แต่ในการใช้อำนาจหน้าที่ให้หารือกับผู้ว่าราชการ จังหวัดและหน่วยงานที่เกี่ยวข้อง และรับฟังความคิดเห็นของประชาชนที่เกี่ยวข้อง

หมวดที่ 3 การทำการประมงในน่านน้ำไทย



มาตรา 33

ผู้ทำการประมงพื้นบ้านต้องปฏิบัติตามที่อธิบดีประกาศกำหนด โดยอธิบดีจะกำหนดให้ ผู้ทำการประมงพื้นบ้านต้องจัดทำสมุดบันทึกการทำประมง ซึ่งประกอบด้วยประเภท และ ปริมาณของสัตว์น้ำที่จับได้และพื้นที่ทำการประมง ผู้ทำการประมงพื้นบ้านต้องเก็บ รักษาสมุดบันทึกนี้ และจะต้องแสดงต่อพนักงานเจ้าหน้าที่เมื่อน้ำเรือประมงกลับเข้าฝั่ง



มาตรา 34

ห้ามมิให้ผู้ได้รับใบอนุญาตทำการประมงพื้นบ้าน ทำการประมงในเขตทะเล บกชายฝั่ง เว้นแต่จะได้รับอนุญาตจากอธิบดีหรือผู้ซึ่งอธิบดีมอบหมาย

มาตรา 36

ผู้ใดจะทำการประมงพาณิชย์ต้องได้รับใบอนุญาต ทำการประมงพาณิชย์ จากอธิบดีหรือผู้ซึ่งอธิบดี มอบหมาย

การออกใบอนุญาต ออกให้สำหรับ เรือประมงแต่ละลำ และในใบอนุญาตต้อง ระบุจำนวนและประเภทเครื่องมือประมงที่ ได้รับอนุญาต พื้นที่ทำการประมง ปริมาณสัตว์น้ำสูงสุดที่อนุญาตให้ทำการ ประมง หรือเวลาที่กำหนด



หมวด 5 มาตรการอนุรักษ์และบริหารจัดการ

มาตรา 56

ห้ามมิให้ผู้จับสัตว์น้ำในเขตพื้นที่รักษาพันธุ์สัตว์น้ำตามที่รัฐมนตรีหรือคณะกรรมการประมงประจำจังหวัด เว้นแต่เพื่อประโยชน์ในทางวิชาการหรือเพื่อการอนุรักษ์ และต้องได้รับอนุญาตเป็นหนังสือจากอธิบดีหรือผู้ซึ่งอธิบดีมอบหมาย

มาตรา 58

ห้ามมิให้ผู้ใดกระทำการ ดังต่อไปนี้

- (๑) ปล่อย เท ทิ้ง ระบาย หรือทำให้วัตถุอันตรายลงสู่ที่จับสัตว์น้ำ
- (๒) กระทำการใด ๆ อันทำให้สัตว์น้ำในที่จับสัตว์น้ำมีนเมา
- (๓) ปล่อย เท ทิ้ง ระบาย หรือทำให้สิ่งใดลงสู่ที่จับสัตว์น้ำในลักษณะที่เป็นอันตราย
- (๔) ทำให้ที่จับสัตว์น้ำเกิดมลพิษในลักษณะที่เป็นอันตรายแก่สัตว์น้ำ

มาตรา 60

ห้ามมิให้ผู้ใดใช้กระแสไฟฟ้าทำการประมง หรือใช้วัตถุระเบิดในที่จับสัตว์น้ำ ในกรณีที่ทางราชการมีความจำเป็นต้องใช้วัตถุระเบิดในที่จับสัตว์น้ำ ให้กระทำเมื่อได้รับอนุญาตเป็นหนังสือจากอธิบดี

มาตรา 61

ห้ามมิให้ผู้ใดมีไว้ในครอบครองเพื่อการค้าซึ่งสัตว์น้ำหรือผลิตภัณฑ์สัตว์น้ำโดยรู้ว่าเป็นสัตว์น้ำหรือผลิตภัณฑ์สัตว์น้ำที่ได้มาโดยการกระทำความผิด หรือที่ได้มาจากเรือประมงที่ต้องห้ามมิให้เข้ามาในราชอาณาจักร

มาตรา 62

ห้ามมิให้ผู้ใดทำการแก้ไขเปลี่ยนแปลงที่จับสัตว์น้ำที่เป็นสาธารณสมบัติของแผ่นดินให้ผิดไปจากสภาพที่เป็นอยู่ เว้นแต่จะได้รับอนุญาต

มาตรา 63

ห้ามมิให้ผู้ใดติดตั้ง หรือสร้างเขื่อน ฝาย ท่อระบายน้ำ สิ่งปลูกสร้างเครื่องมือที่เป็นตาข่าย หรือเครื่องมือประมงอื่นใด หรือกระทำการใดอันเป็นการกั้นทางเดินของสัตว์น้ำหรือเป็นอุปสรรคในการเจริญเติบโตของสัตว์น้ำ เว้นแต่จะได้รับอนุญาตเพื่อประโยชน์ในการป้องกันสาธารณภัยหรือเพื่อประโยชน์ของทางราชการในการชลประทาน

มาตรา 64

ห้ามมิให้ผู้ใดมีไว้ในครอบครองซึ่งสัตว์น้ำหรือผลิตภัณฑ์สัตว์น้ำที่อาจก่อให้เกิดอันตรายผู้ใดมีสัตว์น้ำหรือผลิตภัณฑ์สัตว์น้ำไว้ในครอบครองต้องส่งมอบให้แก่พนักงานเจ้าหน้าที่ เพื่อทำลายโดยเร็ว



มาตรา 65

เพื่อประโยชน์ในการคุ้มครองพันธุ์สัตว์น้ำที่หายาก หรือระบบนิเวศ รัฐมนตรีมีอำนาจประกาศห้ามการนำเข้า ส่งออก นำผ่านเพาะเลี้ยง หรือมีไว้ในครอบครองซึ่งสัตว์น้ำบางชนิดได้ เว้นแต่จะได้รับใบอนุญาตจากอธิบดีหรือผู้ซึ่งอธิบดีมอบหมาย

มาตรา 66

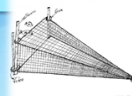
ห้ามมิให้ผู้ใดจับสัตว์น้ำชนิดที่เลี้ยงลูกด้วยนม สัตว์น้ำที่หายากหรือใกล้สูญพันธุ์ หรือน้ำสัตว์น้ำดังกล่าวขึ้นเรือประมง เว้นแต่มีความจำเป็นเพื่อการช่วยชีวิตของสัตว์น้ำนั้น



มาตรา 67

ห้ามมิให้ผู้ใดใช้หรือมีไว้ในครอบครองเพื่อใช้ซึ่งเครื่องมือทำการประมงดังต่อไปนี้

- (๑) เครื่องมือโพงพาง รั้วไซมานหรือก้นชูรั้วไซมาน เครื่องมือสี่ หรือเครื่องมืออื่นที่มีลักษณะและวิธีการคล้ายคลึงกัน
 - (๒) เครื่องมือลอบพับได้หรือไถ่ ที่มีช่องทางเข้าของสัตว์น้ำสลับซ้ายขวาอยู่ทางด้านข้างใช้สำหรับตักสัตว์น้ำ
 - (๓) เครื่องมืออวนลากที่มีช่องตาอวนก้นถุงเล็กกว่าขนาดที่อธิบดีประกาศกำหนด
 - (๔) เครื่องมืออวนรุนที่ใช้ติดกับเรือยนต์วันแต่เป็นอวนรุนเคย ยกเว้นเพื่อการศึกษาวิจัยซึ่งกระทำโดยทางราชการ
- ห้ามบังคับใช้กับชาวประมงพื้นบ้านหรือประมงน้ำจืดที่ได้รับอนุญาตผ่อนผันให้ใช้เครื่องมือทำการประมง



ผู้ใช้เครื่องมืออวนรุนเคยที่ใช้ประกอบเรือยนต์ทำการประมงต้องปฏิบัติตามเงื่อนไขที่รัฐมนตรีประกาศกำหนด

มาตรา 68

ห้ามมิให้ผู้ใช้เครื่องมืออวนล้อมจับที่มีช่องตาอวนเล็กกว่า 2.5 เซนติเมตรทำการประมงในเวลากลางคืน

มาตรา 69

มาตรา 70

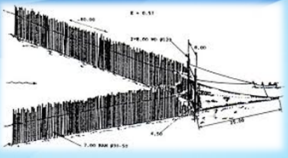
ห้ามมิให้ผู้ใช้ทำการประมงในพื้นที่และในระยะเวลาฤดูสัตว์น้ำมีไข่หรือวางไข่ เลี้ยงตัวอ่อน หรือระยะเวลาที่จำเป็นต่อภาคคุ้มครองสัตว์




มาตรา 71


ให้รัฐมนตรีหรือคณะกรรมการประมงประจำจังหวัดมีอำนาจออกประกาศ ดังต่อไปนี้

- (๑) เครื่องมือทำการประมงตามรูปแบบของเครื่องมือ วิธีการ พื้นที่ ขนาดของเรือที่ใช้ทำการประมง และเงื่อนไขอื่นที่ห้ามใช้ทำการประมง
- (๒) ข้อกำหนดที่ต้องปฏิบัติตามเกี่ยวกับสัตว์น้ำที่ถูกจับได้โดยบังเอิญ
- (๓) พื้นที่ที่จะให้ใช้เครื่องมือทำการประมงที่ต้องใช้วิธีลงหลัก ปัก ผูก ชิง รั้ง ถ่วง หรือวิธีอื่นใดอันทำให้เครื่องมือนั้นอยู่กับที่ในเวลาทำการประมง ยกเว้นในศึกษาวิจัยหรือการอนุรักษ์ทรัพยากรสัตว์น้ำซึ่งกระทำโดยทางราชการ

มาตรา 72

ในกรณีที่การออกประกาศตามมาตรา ๗๑ จะต้องดำเนินการในเขตพื้นที่ที่คาบเกี่ยวกันระหว่างพื้นที่ของสองจังหวัดขึ้นไป เนื่องจากลักษณะทางภูมิศาสตร์หรือระบบนิเวศ ให้คณะกรรมการประมงประจำจังหวัดเสนอต่อรัฐมนตรีเพื่อให้มีอำนาจในการกำหนดแทน และคณะกรรมการประมงประจำจังหวัดแจ้งให้คณะกรรมการประมงประจำจังหวัดที่เกี่ยวข้องทราบ



ประกาศกระทรวงเกษตรและสหกรณ์

เรื่อง กำหนดเครื่องมือทำการประมง วิธีการทำการประมง และพื้นที่ทำการประมง
ที่ห้ามใช้ทำการประมงในที่จับสัตว์น้ำเขตทะเลชายฝั่ง

1. ห้ามมิให้ผู้ใดใช้เครื่องมือทำการประมงดังต่อไปนี้ทำการประมงในที่จับสัตว์น้ำเขตทะเลชายฝั่ง
 - (1) อวนลากทุกชนิดที่ใช้ประกอบเรือกล
 - (2) อวนล้อมจับที่มีสายมาน
 - (3) อวนติดตาปลาที่มีความยาวอวนเกินกว่า 2,500 เมตร ต่อเรือประมง 1 ลำ
 - (4) อวนปูที่มีความยาวอวนเกินกว่า 3,000 เมตร ต่อเรือประมง 1 ลำ
 - (5) อวนลอยกุ้งสามชั้นที่มีความยาวอวนเกินกว่า 2,500 เมตร ต่อเรือประมง 1 ลำ
 - (6) อวนหมึกที่มีความยาวอวนเกินกว่า 2,500 เมตร ต่อเรือประมง 1 ลำ
 - (7) ลอบปูที่มีขนาดตาอวนโดยรอบเล็กกว่า 2.5 นิ้ว หรือใช้ทำการประมงมากกว่า 300 ลูกต่อเรือประมง 1 ลำ

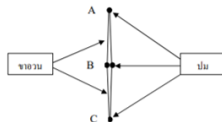
ประกาศกระทรวงเกษตรและสหกรณ์

เรื่อง กำหนดเครื่องมือทำการประมง วิธีการทำการประมง และพื้นที่ทำการประมง
ที่ห้ามใช้ทำการประมงในที่จับสัตว์น้ำเขตทะเลชายฝั่ง

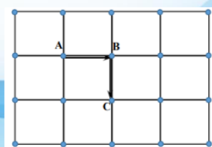
- (8) ลอบหมึกที่ใช้ทำการประมงมากกว่า 100 ลูก ต่อเรือประมง 1 ลำ
- (9) ลอบหมึกสายที่ใช้ทำการประมงมากกว่า 2,000 ลูก ต่อเรือประมง 1 ลำ
- (10) อวนครอบ อวนช้อน หรืออวนยกหมึก ที่ใช้ประกอบเครื่องกำเนิดไฟฟ้า (เครื่องปั่นไฟ)
- (11) อวนครอบ อวนช้อน หรืออวนยกปลาตะกั้ง ที่ใช้ประกอบเครื่องกำเนิดไฟฟ้า (เครื่องปั่นไฟ)
- (12) เครื่องมือทำการประมงทุกชนิดที่ใช้ประกอบเครื่องกำเนิดไฟฟ้า (เครื่องปั่นไฟ) ทำการประมง โดยใช้ไฟได้นำเพื่อล่อสัตว์น้ำ

แนวทางการปฏิบัติการวัดขนาดตาอวนลอบปู

1. ส่วนประกอบขนาดตาอวน



2 การวัดขนาดตาอวนหลังจากนำไปประกอบบนโครงลอบปู ซึ่งตาอวนต้องซึ่งเป็นรูปสี่เหลี่ยมจัตุรัสและวัดขนาดตาอวนจากกึ่งกลางปมของจุด A ไปยังกึ่งกลางปมของจุด B และจากกึ่งกลางปมของจุด B ไปยังกึ่งกลางปมของจุด C โดยต้องมีความยาวรวมกันไม่น้อยกว่า 2.5 นิ้ว.



3. ในการวัดขนาดตาอวน ตาม ข้อ 2 ต้องดำเนินการวัดไม่น้อยกว่า 5 ครั้ง โดยค่าเฉลี่ยของขนาดตาอวนต้องไม่น้อยกว่า 2.5 นิ้ว

ประกาศกระทรวงเกษตรและสหกรณ์
เรื่อง กำหนดห้ามใช้เครื่องมือลอบปูที่มีขนาดช่องตาห้อยลอบต่ำกว่า 2.5 นิ้ว ทำการประมง
พ.ศ. 2554

1. ห้ามบุคคลใดใช้เครื่องมือลอบปูที่มีขนาดช่องตาห้อยลอบต่ำกว่า 2.5 นิ้ว ทำการประมงในที่จับสัตว์น้ำบริเวณทะเล หรืออ่าวในท้องที่จังหวัดชายทะเลทุกจังหวัดโดยเด็ดขาด
2. ประกาศฉบับนี้ให้ใช้บังคับแก่การทำประมงเพื่อประโยชน์ทางวิชาการ และได้รับอนุญาตเป็นหนังสือจากอธิบดีกรมประมง
3. ประกาศฉบับนี้ให้ใช้บังคับเมื่อพ้นกำหนด 365 วัน นับแต่วันประกาศเป็นต้น

ประกาศกรมประมง
เรื่อง หลักเกณฑ์การขึ้นทะเบียนองค์กรชุมชนประมงท้องถิ่น
พ.ศ. 2558

การขึ้นทะเบียนองค์กรชุมชนประมงท้องถิ่น เพื่อส่งเสริมการมีส่วนร่วมและสนับสนุนชุมชนประมงท้องถิ่นในการจัดการ การบำรุงรักษา การอนุรักษ์ การฟื้นฟู และการใช้ประโยชน์อย่างยั่งยืนจากทรัพยากรสัตว์น้ำภายในเขตทะเลชายฝั่ง ให้สอดคล้องกับกฎหมายว่าด้วยการประมงฉบับใหม่

อาศัยอำนาจตามความในมาตรา 25 (2) แห่งพระราชกำหนดการประมง พ.ศ. 2558 อธิบดีกรมประมงออกประกาศไว้ ดังต่อไปนี้


ประกาศกรมประมง
เรื่อง หลักเกณฑ์การขึ้นทะเบียนองค์กรชุมชนประมงท้องถิ่น
พ.ศ. ๒๕๕๘

ข้อ 1 ประกาศนี้เรียกว่า “ประกาศกรมประมง เรื่อง หลักเกณฑ์การขึ้นทะเบียนองค์กร ชุมชนประมงท้องถิ่น พ.ศ.2558”

ข้อ 2 ประกาศนี้ให้ใช้บังคับตั้งแต่วันประกาศในราชกิจจานุเบกษาเป็นต้นไป

ข้อ 3 ให้ยกเลิกระเบียบกรมประมง เรื่อง การขึ้นทะเบียนองค์กรชุมชนประมงท้องถิ่น พ.ศ.2558





หนังสือสำคัญแสดงการขึ้นทะเบียน


ข้อ 12 เมื่อประมงจังหวัดได้รับคำขอขึ้นทะเบียนจากพนักงานเจ้าหน้าที่แล้ว ให้พิจารณาให้แล้วเสร็จภายในระยะเวลา 15 วัน นับแต่วันได้รับคำขอ และออกหนังสือสำคัญแสดงการขึ้นทะเบียน รวมทั้งมีหนังสือแจ้งให้ผู้อื่น คำขอขึ้นทะเบียนทราบภายใน 7 วันนับแต่วันอนุมัติให้ขึ้นทะเบียน และทำการประกาศให้ประชาชนได้รับทราบ

กรณีไม่อนุมัติให้ขึ้นทะเบียน ให้มีหนังสือแจ้งให้ผู้อื่นคำขอขึ้นทะเบียนทราบภายใน 7 วัน นับแต่วันที่มีคำสั่ง พร้อมแสดงผล การยื่นคำอุทธรณ์ และระยะเวลา สำหรับการอุทธรณ์ไว้ด้วย

ข้อ 13 ให้ประมงจังหวัดพิจารณาเพิกถอนการขึ้นทะเบียนองค์กรชุมชนประมงท้องถิ่น เมื่อปรากฏข้อเท็จจริงว่ามีเหตุใดเหตุหนึ่งไว้ดังต่อไปนี้

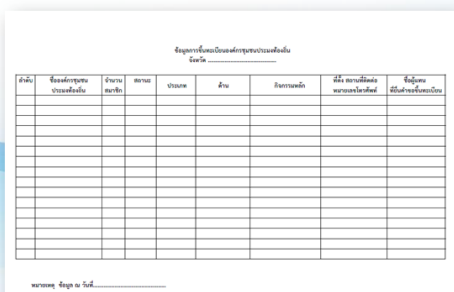
1. ขาดคุณสมบัติตามข้อ 8
2. องค์กรชุมชนประมงท้องถิ่นนั้นมิได้ดำเนินงานตามวัตถุประสงค์ที่ขอขึ้นทะเบียนไว้อย่างต่อเนื่องเป็นระยะเวลา 6 เดือนขึ้นไป
3. องค์กรชุมชนประมงท้องถิ่นนั้นแสดงความประสงค์ขอให้เพิกถอนการขึ้นทะเบียน
4. องค์กรชุมชนประมงท้องถิ่นนั้นได้กระทำการอันฝ่าฝืนต่อกฎหมายหรือกระทำการที่เป็นภัยอันตรายต่อความสงบสุขของประชาชนหรือความมั่นคงของรัฐ

ให้ประมงจังหวัดมีหนังสือแจ้งคำสั่งเพิกถอนการขึ้นทะเบียนองค์กรชุมชนประมงท้องถิ่นให้องค์กรนั้นทราบภายใน 7 วันนับแต่วันที่มีคำสั่ง พร้อมแสดงผล การยื่นคำอุทธรณ์ และระยะเวลา สำหรับการอุทธรณ์ไว้ด้วย



ข้อ 14 การอุทธรณ์และการพิจารณาคำอุทธรณ์ตามข้อ 12 วรรคสอง และข้อ 13 วรรคสอง ให้บังคับตามกฎหมายว่าด้วยวิธีปฏิบัติราชการทางปกครอง

ข้อ 15 ให้สำนักงานประมงจังหวัดจัดทำข้อมูลการขึ้นทะเบียนองค์กรชุมชนประมงท้องถิ่น และประชาสัมพันธ์ทางระบบสารสนเทศอิเล็กทรอนิกส์ของสำนักงานให้เป็นปัจจุบัน



ข้อมูลการขึ้นทะเบียนองค์กรชุมชนประมงท้องถิ่น

กฎหมายประมงที่เกี่ยวข้องกับการทำประมงปูม้า

- ฤดูห้ามจับปูไข่ ต.ค. ถึง ธ.ค. ประกาศกระทรวงเกษตรและสหกรณ์ เรื่อง ห้ามทำการประมงปูม้าในนอกระดอง ลงวันที่ 11 กรกฎาคม พ.ศ. 2526
- ห้ามใช้เครื่องมือลอบปูม้าที่มีขนาดช่องตาโดยรอบต่ำกว่า 2.5 นิ้ว ทำการประมง
- มาตรการกำหนดการชิงช่องตาลอบให้ได้เฉพาะแนวตรง ห้ามชิงแบบเฉียงทแยงมุม

ชนิดเครื่องมือ	เขตชายฝั่ง	นอกเขตชายฝั่ง
ลอบปูม้า	ช่องตาอวนไม่เล็กกว่า 2.5 นิ้ว ทั้งลอบ	ช่องตาอวนไม่เล็กกว่า 2.5 นิ้ว (ทั้งลอบ)
	เรือขนาด 10 ตันกรอส ลอบปูม้า 300 ลูก ต่อลำ	เรือขนาด 10 - 29.9 ตันกรอส 3,500 ลูก ต่อลำ เรือขนาด 30 ตันกรอส ขึ้นไป 4,500 ลูก ต่อลำ
อวนจม	ไม่เกิน 3,000 เมตร ต่อลำ	อวนติดตา เรือขนาด 10 - 29.9 ตันกรอส ไม่เกิน 20,000 เมตร ต่อลำ เรือขนาด 30 ตันกรอส ขึ้นไป ไม่เกิน 30,000 เมตร ต่อลำ
อวนลาก	ห้ามทำการประมงในเขตทะเลชายฝั่ง	ขนาดตาถักถ่วง 4 ซม. และกำหนดคร่าวล่าง ไม่เกิน 100 เมตร (ลากคู่) และ 60 เมตร (ลากเดี่ยว)



มาตรการที่ต้องดำเนินการตาม พ.ร.ก. ประมง พ.ศ. 2558 มาตรา 57 และ 70 (2)
ห้ามจับสัตว์น้ำขนาดเล็ก สัตว์น้ำที่ถูกจับได้โดยบังเอิญ
กำลังอยู่ระหว่างเก็บข้อมูลเพื่อวิเคราะห์



สังคมต้องช่วยกัน

THANK
YOU

A graphic with the words "THANK YOU" in large, bold, orange and yellow letters. Above the text is a stylized icon of a fruit with three green leaves and two red fruits. The background is a light blue gradient with a wavy pattern.

เนื้อหาประกอบการบรรยายโครงการ “คืนปูม้าสู่ทะเลไทย”

Annex 7 Meeting Atmosphere

